



รายงานผลความสำเร็จในการปฏิบัติงาน
ประจำปีงบประมาณ พ.ศ. 2561
มหาวิทยาลัยสวนดุสิต

กองนโยบายและแผน
มหาวิทยาลัยสวนดุสิต

คำนำ

รายงานผลความสำเร็จในการปฏิบัติงาน ประจำปีงบประมาณ พ.ศ. 2561 มหาวิทยาลัยสวนดุสิต จัดทำขึ้นเพื่อเป็นการรวบรวมข้อมูลผลการดำเนินงานของมหาวิทยาลัยที่เชื่อมโยงกับเป้าหมาย การให้บริการกระทรวง เป้าหมายการให้บริการหน่วยงาน ผลผลิต/โครงการ งบประมาณ และตัวชี้วัดในรอบ ปีงบประมาณ พ.ศ. 2561 โดยโครงการ/กิจกรรมต่าง ๆ ที่จัดขึ้นในรอบ 1 ปี ได้ถือเป็นส่วนหนึ่งที่มีส่วนร่วมใน การพัฒนามหาวิทยาลัย และนำประโยชน์ไปสู่ชุมชน/ประเทศ เช่น โครงการพัฒนาอาหารและเครื่องสำอางจาก สมุนไพรและภูมิปัญญาท้องถิ่นเพื่อต่อยอดเชิงพาณิชย์ ได้คัดเลือกผลิตภัณฑ์อาหารและเครื่องสำอางจาก ผลิตภัณฑ์ชุมชนและงานวิจัยมาพัฒนาปรับปรุงสูตร จำนวน 100 ผลิตภัณฑ์ เป็นต้น มหาวิทยาลัยสวนดุสิตจึง ได้จัดทำรายงานผลความสำเร็จในการปฏิบัติงาน ประจำปีงบประมาณ พ.ศ. 2561 ขึ้น

ในการนี้รายงานฉบับนี้จะเป็นประโยชน์ในการบริหารงบประมาณให้มีประสิทธิภาพ และเป็นแนวทาง ที่จะผลักดันให้องค์กรบรรลุผลสำเร็จอย่างต่อเนื่อง

กองนโยบายและแผน
มหาวิทยาลัยสวนดุสิต
8 พฤศจิกายน 2561

สารบัญ

	หน้า
1. วิสัยทัศน์	1
2. พันธกิจ และภารกิจตามกฎหมายจัดตั้งหน่วยงาน	1
3. โครงสร้างองค์กรมหาวิทยาลัยสวนดุสิต	2
4. โครงสร้างมหาวิทยาลัยสวนดุสิต	4
5. แผนภูมิแสดงความเชื่อมโยงยุทธศาสตร์การจัดสรรงบประมาณ แผนงานยุทธศาสตร์ แผนงานพื้นฐาน และแผนงานบุคลากรภาครัฐ เป้าหมายการให้บริการกระทรวง เป้าหมายการให้บริการ หน่วยงาน ผลผลิต/โครงการและงบประมาณ	5
6. แผนภูมิแสดงความเชื่อมโยงยุทธศาสตร์การจัดสรรงบประมาณ แผนงานบูรณาการ เป้าหมายการให้บริการกระทรวง เป้าหมายการให้บริการ หน่วยงาน ผลผลิต/โครงการและงบประมาณ	6
7. สรุปผลความสำเร็จในการปฏิบัติงาน ประจำปีงบประมาณ พ.ศ. 2561	7
8. ผลการเบิกจ่ายเงินงบประมาณแผ่นดิน ประจำปีงบประมาณ พ.ศ. 2561	39
9. ข้อจำกัดในการบริหารจัดการและแนวทางในการสนับสนุน	64
10. ภาคผนวก	65
10.1 ขออนุมัติเปลี่ยนแปลงรายการเพื่อใช้เป็นงบประมาณเหลือจ่าย ประจำปีงบประมาณ พ.ศ. 2561	66
10.2 ขออนุมัติเงินงวดการโอนเปลี่ยนแปลงงบประมาณรายจ่าย ประจำปี พ.ศ. 2561 งบเงินอุดหนุน (ทั่วไป) ค่าที่ดินและสิ่งก่อสร้าง	70
10.3 ขออนุมัติโอนงบบุคลากร งบประมาณรายจ่าย ประจำปีงบประมาณ พ.ศ. 2561	77
10.4 การโอนงบกลาง รายการเงินเลื่อนเงินเดือนและเงินปรับวุฒิข้าราชการ ปีงบประมาณ พ.ศ. 2561	78

รายงานผลความสำเร็จในการปฏิบัติงาน ประจำปีงบประมาณ พ.ศ. 2561 มหาวิทยาลัยสวนดุสิต

1. วิสัยทัศน์

มหาวิทยาลัยเฉพาะทางที่มีอัตลักษณ์โดดเด่นด้านอาหาร การศึกษาปฐมวัย อุตสาหกรรมการบริการ และการพยาบาลและสุขภาพ ภายใต้กระบวนการพัฒนาเพื่อความเป็นเลิศ บนพื้นฐานของการจัดการคุณภาพ

2. พันธกิจ และภารกิจตามกฎหมายจัดตั้งหน่วยงาน

พันธกิจ

- 1) การผลิตบัณฑิต
- 2) การพัฒนานวัตกรรมและงานวิจัย
- 3) การทะนุบำรุงศิลปวัฒนธรรม
- 4) การบริการวิชาการ

ภารกิจตามกฎหมายจัดตั้งหน่วยงาน

มาตรา 6 ให้มหาวิทยาลัยเป็นสถาบันการศึกษาทางวิชาการและวิชาชีพชั้นสูง มีวัตถุประสงค์ให้การศึกษา ส่งเสริมวิชาการและวิชาชีพชั้นสูง สร้างบัณฑิต วิจัย บริการทางวิชาการแก่สังคมและท้องถิ่น ริเริ่มปรับปรุง ถ่ายทอด และพัฒนาองค์ความรู้ในด้านที่มีความเชี่ยวชาญ และทะนุบำรุงศิลปะและวัฒนธรรม มหาวิทยาลัยมุ่งหวังให้บัณฑิตของมหาวิทยาลัยมีคุณธรรมกำกับความรู้ เพียบพร้อมด้วยสติปัญญา และจริยธรรม เป็นผู้ใฝ่รู้ มีวิจารณ์ญาณ มีจิตใจเสียสละ มีบุคลิกภาพที่เหมาะสม และมีความสำนึกรับผิดชอบต่อส่วนรวม

มาตรา 7 เพื่อให้บรรลุวัตถุประสงค์ตามมาตรา 6 ให้มหาวิทยาลัยคำนึงถึง

- (1) ความเสมอภาคในโอกาสทางการศึกษา
- (2) ความเป็นเลิศทางวิชาการควบคู่ไปกับคุณธรรมและจริยธรรม
- (3) มาตรฐานและคุณภาพทางวิชาการ
- (4) การนำความรู้สู่สังคมเพื่อเป็นแนวทางแก้ไขปัญหาสังคม
- (5) ความรับผิดชอบต่อสังคมและรัฐในระดับชาติและระดับท้องถิ่น
- (6) การบริหารงานที่มีประสิทธิภาพและประสิทธิผล มีความโปร่งใสและตรวจสอบได้
- (7) การบริหารแบบมีส่วนร่วมของบุคลากร
- (8) การใช้ทรัพยากรให้เกิดประโยชน์สูงสุด และสนับสนุนให้มีการใช้ทรัพยากรร่วมกัน

3. โครงสร้างองค์กรมหาวิทยาลัยสวนดุสิต

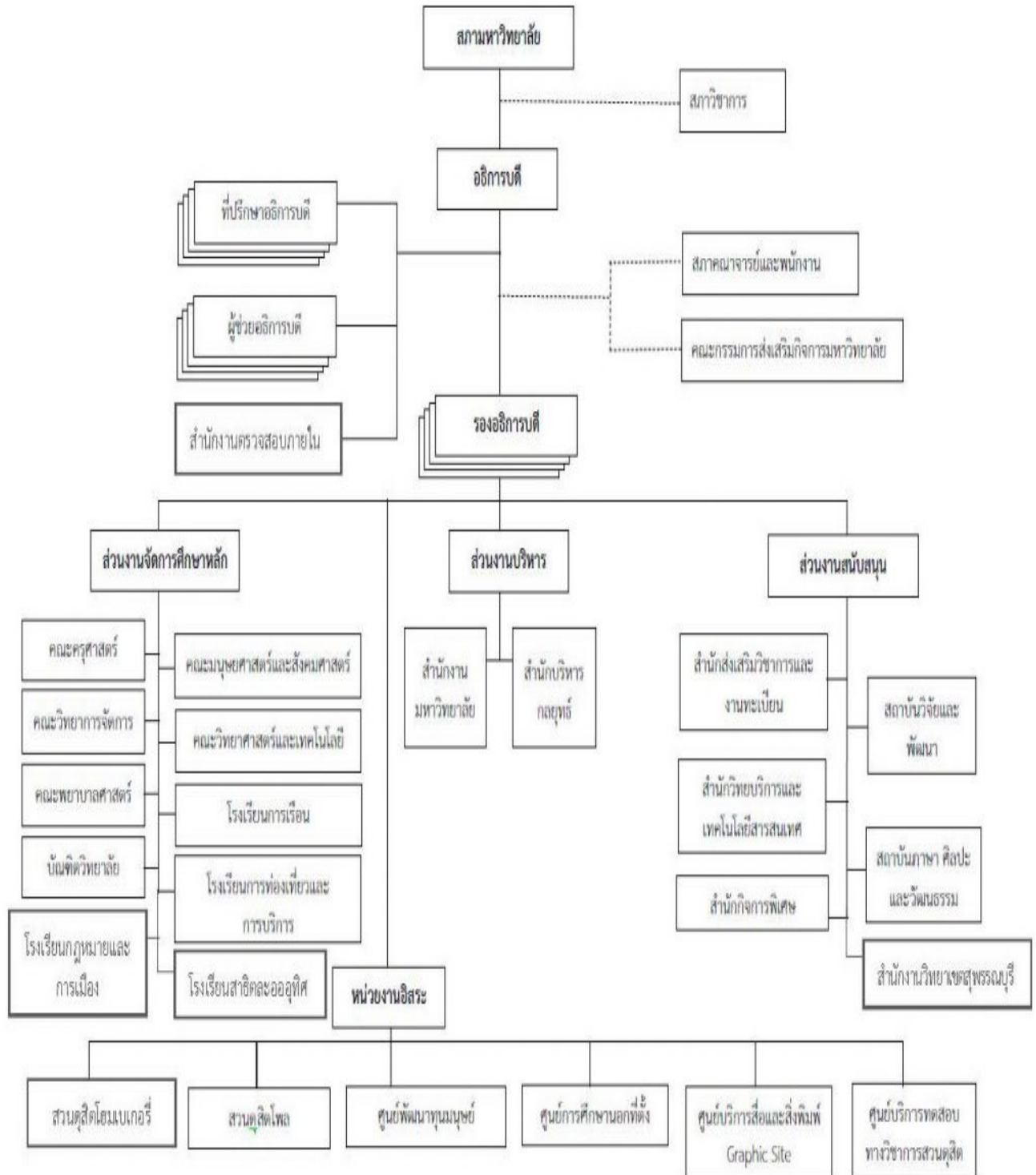
ตามที่พระราชบัญญัติมหาวิทยาลัยสวนดุสิต พ.ศ. 2558 ประกาศในราชกิจจานุเบกษา เมื่อวันที่ 17 กรกฎาคม 2558 จึงให้มหาวิทยาลัยเปลี่ยนสถานะเป็นมหาวิทยาลัยในกำกับของรัฐ โดยเปลี่ยนชื่อจาก “มหาวิทยาลัยราชภัฏสวนดุสิต” เป็น “มหาวิทยาลัยสวนดุสิต” มีผลบังคับใช้ตั้งแต่วันที่ 18 กรกฎาคม 2558 เป็นต้นไป

ทั้งนี้ มีประกาศเกี่ยวกับการจัดตั้งส่วนงานของมหาวิทยาลัย พ.ศ. 2558 และประกาศการแบ่งหน่วยงานภายในของส่วนงาน พ.ศ. 2558 มีรายละเอียดดังนี้

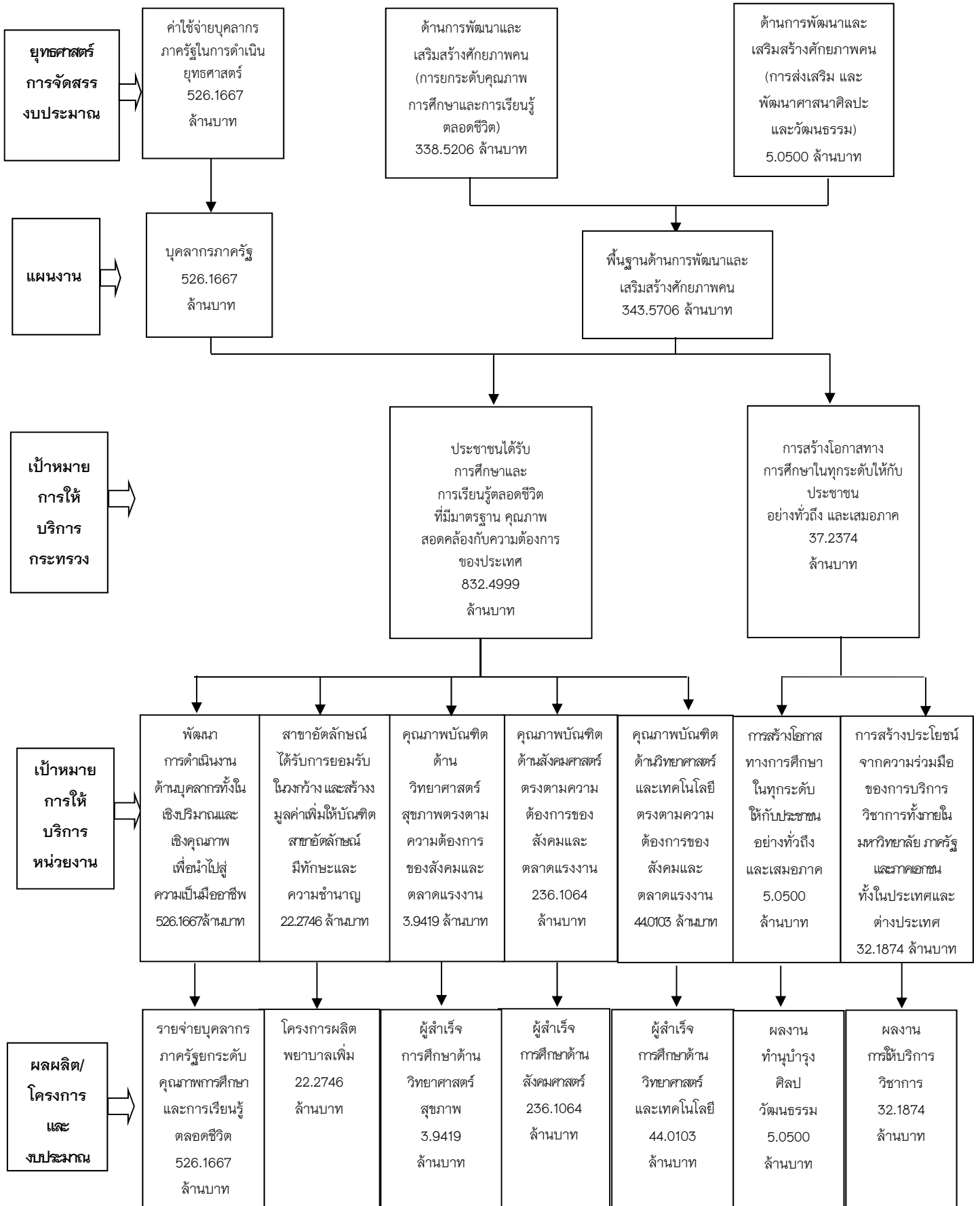
1. สำนักงานมหาวิทยาลัยสวนดุสิต
 - 1.1 สำนักงานเลขานุการสภามหาวิทยาลัย
 - 1.2 กองกลาง
 - 1.3 กองกฎหมาย
 - 1.4 กองคลัง
 - 1.5 กองนโยบายและแผน
 - 1.6 กองบริหารงานบุคคล
 - 1.7 กองพัฒนานักศึกษา
 - 1.8 กองอาคารสถานที่
 - 1.9 กองวิเทศสัมพันธ์
 - 1.10 กองประชาสัมพันธ์
2. สำนักงานวิทยาเขตสุพรรณบุรี
 - 2.1 กองกลาง
 - 2.2 กองอาคารและสิ่งแวดล้อม
 - 2.3 กองบริการนักศึกษา
3. คณะและส่วนงานอื่นเทียบเท่าคณะ มีดังต่อไปนี้
 - 3.1 คณะครุศาสตร์
 - 3.1.1 สำนักงานคณะครุศาสตร์
 - 3.1.2 ศูนย์การศึกษาพิเศษ
 - 3.1.3 ศูนย์นวัตกรรมทางการศึกษา
 - 3.2 คณะมนุษยศาสตร์และสังคมศาสตร์
 - 3.2.1 สำนักงานคณะมนุษยศาสตร์และสังคมศาสตร์
 - 3.3 คณะวิทยาการจัดการ
 - 3.3.1 สำนักงานคณะวิทยาการจัดการ
 - 3.4 คณะวิทยาศาสตร์และเทคโนโลยี
 - 3.4.1 สำนักงานคณะวิทยาศาสตร์และเทคโนโลยี
 - 3.4.2 ศูนย์เครื่องมือปฏิบัติการวิทยาศาสตร์
 - 3.4.3 ศูนย์สิ่งแวดล้อม
 - 3.5 คณะพยาบาลศาสตร์
 - 3.5.1 สำนักงานคณะพยาบาลศาสตร์

- 3.6 โรงเรียนการเรือน
 - 3.6.1 สำนักงานโรงเรียนการเรือน
 - 3.6.2 สำนักงานฝึกประสบการณ์วิชาชีพ
- 3.7 โรงเรียนการท่องเที่ยวและการบริการ
 - 3.7.1 สำนักงานโรงเรียนการท่องเที่ยวและการบริการ
 - 3.7.2 สำนักงานพัฒนาวิชาชีพการท่องเที่ยวและการบริการ
- 3.8 โรงเรียนกฎหมายและการเมือง
 - 3.8.1 สำนักงานโรงเรียนกฎหมายและการเมือง
- 3.9 โรงเรียนสาธิตละอออุทิศ
 - 3.9.1 สำนักงานอำนวยการโรงเรียนสาธิตละอออุทิศ
- 3.10 บัณฑิตวิทยาลัย
 - 3.10.1 สำนักงานบัณฑิตวิทยาลัย
- 4. สำนัก สถาบัน และส่วนงานอื่นที่เทียบเท่าคณะ มีดังต่อไปนี้
 - 4.1 สำนักบริหารกลยุทธ์
 - 4.1.1 สำนักงานอำนวยการสำนักบริหารกลยุทธ์
 - 4.2 สำนักวิทยบริการและเทคโนโลยีสารสนเทศ
 - 4.2.1 สำนักงานอำนวยการสำนักวิทยบริการและเทคโนโลยีสารสนเทศ
 - 4.3 สำนักส่งเสริมวิชาการและงานทะเบียน
 - 4.3.1 สำนักงานอำนวยการสำนักส่งเสริมวิชาการและงานทะเบียน
 - 4.4 สถาบันภาษา ศิลปะและวัฒนธรรม
 - 4.4.1 สำนักงานอำนวยการสถาบันภาษา ศิลปะและวัฒนธรรม
 - 4.5 สถาบันวิจัยและพัฒนา
 - 4.5.1 สำนักงานอำนวยการสถาบันวิจัยและพัฒนา
 - 4.6 สำนักกิจการพิเศษ
 - 4.6.1 สำนักงานอำนวยการสำนักกิจการพิเศษ
- 5. หน่วยงานอิสระปฏิบัติการกิจตามที่มหาวิทยาลัยมอบหมาย
 - 5.1 สวนดุสิตโพล
 - 5.2 สวนดุสิตโฮมเบเกอร์รี่
 - 5.3 ศูนย์การศึกษาออกที่ตั้ง
 - 5.4 ศูนย์บริการสื่อและสิ่งพิมพ์กราฟฟิคไซท์
 - 5.5 ศูนย์พัฒนาทุนมนุษย์
 - 5.6 ศูนย์บริการทดสอบทางวิชาการสวนดุสิต
- 6. สำนักงานตรวจสอบภายในขึ้นตรงต่ออธิการบดี

4. โครงสร้างมหาวิทยาลัยสวนดุสิต



5. แผนภูมิแสดงความเชื่อมโยงยุทธศาสตร์การจัดสรรงบประมาณ แผนงานยุทธศาสตร์ แผนงานพื้นฐาน และแผนงานบุคลากรภาครัฐ เป้าหมายการให้บริการกระทรวง เป้าหมายการให้บริการหน่วยงานผลิต/โครงการและงบประมาณ



7. สรุปผลความสำเร็จในการปฏิบัติงาน ประจำปีงบประมาณ พ.ศ. 2561

มหาวิทยาลัยสวนดุสิต ตั้งอยู่บนพื้นฐานความเข้มแข็งทางวิชาการที่มีมาอยู่เดิม และปรับปรุงพัฒนาอยู่ตลอดเวลา รวมถึงการนำเทคโนโลยี การประยุกต์ใช้ การสร้างนวัตกรรมใหม่ ๆ การหล่อหลอมวัฒนธรรมสวนดุสิต จนเป็นมหาวิทยาลัยเฉพาะทางที่มีอัตลักษณ์ที่มีความโดดเด่นของตนเอง 4 ด้าน ดังนี้คือ ด้านอุตสาหกรรมบริการ ด้านการศึกษาปฐมวัย ด้านอาหาร และด้านพยาบาลและสุขภาพ โดยนำอัตลักษณ์บูรณาการร่วมกันบนพื้นฐานความเชี่ยวชาญและความคิดสร้างสรรค์อย่างต่อเนื่อง ซึ่งมีการจัดการเรียนการสอนที่ส่งเสริมการเรียนรู้โดยการสร้างและถ่ายทอดความรู้และทักษะที่เหมาะสม เพื่อเป็นการพัฒนาและใช้ศักยภาพของผู้เรียนอย่างมีประสิทธิภาพสูงสุด

7.1) ผลงานเด่นในสาขาอัตลักษณ์ ประจำปีงบประมาณ พ.ศ. 2561

7.1.1) ด้านอุตสาหกรรมบริการ

- สามารถแข่งขันในด้านการบริการทั้งในระดับชาติและระดับภูมิภาค ตลอดจนพัฒนาองค์ความรู้ในด้านการท่องเที่ยวและบริการให้เป็นที่ยอมรับ ทำความร่วมมือกับหน่วยงานต่าง ๆ เพื่อฝึกประสบการณ์วิชาชีพให้กับผู้เรียน บัณฑิตสามารถปฏิบัติงานได้จริง และเตรียมความพร้อมบัณฑิตเพื่อเข้าสู่ประชาคมอาเซียน

ตัวอย่างผลงานเด่นด้านอุตสาหกรรมบริการ

ผลงาน
1. นักศึกษาหลักสูตรศิลปศาสตรบัณฑิต สาขาวิชาธุรกิจการโรงแรม ได้รับคัดเลือกเยาวชนเข้าร่วมกิจกรรมการแลกเปลี่ยนเยาวชนและยุวทูตด้านการท่องเที่ยว (Tourism Youth Ambassador) ณ กรุงเวียงจันทน์
2. นักศึกษาหลักสูตรศิลปศาสตรบัณฑิต สาขาวิชาการท่องเที่ยว คว่ำรางวัลชมเชย จากการแข่งขันการจัดรายการนำเที่ยว “สุดยอดมัคคุเทศก์ Creative Tourism” จัดโดย คณะศิลปศาสตร์ มหาวิทยาลัยเทคโนโลยีราชมงคลพระนคร
3. นักศึกษาหลักสูตรศิลปศาสตรบัณฑิต สาขาวิชาการจัดการงานบริการ (Hospitality Management) เข้าร่วมต้อนรับการลงทะเลเบียนและคีย์ข้อมูลต่างๆ ในโครงการสนับสนุนผู้เข้ารับการประเมิน เพื่อรับรองสมรรถนะของบุคลากรมาตรฐานอาชีพ จัดโดยหน่วยงานสถาบันคุณวุฒิวิชาชีพ (องค์การมหาชน)
4. นักศึกษาชั้นปีที่ 2 หลักสูตรศิลปศาสตรบัณฑิต สาขาวิชาการท่องเที่ยว เข้าร่วมโครงการทัศนศึกษาเส้นทางโบราณสถานในจังหวัดพระนครศรีอยุธยาและจังหวัดลพบุรี เพื่อฝึกปฏิบัติการเป็นมัคคุเทศก์มืออาชีพ
5. นักศึกษาชั้นปีที่ 2 หลักสูตรศิลปศาสตรบัณฑิต สาขาวิชาการท่องเที่ยว ได้จัดกิจกรรมศึกษาเส้นทางนอกสถานที่ในเส้นทางที่ 1 พระบรมมหาราชวังและวัดพระศรีรัตนศาสดาราม เพื่อให้นักศึกษาได้นำไปใช้เป็นข้อมูลในการขอรับการทดสอบใบอนุญาตมัคคุเทศก์ทั่วไปภาษาไทยและภาษาต่างประเทศ
6. นักศึกษาชั้นปีที่ 3 หลักสูตรศิลปศาสตรบัณฑิต สาขาวิชาการท่องเที่ยว เข้าร่วมจัดโครงการปฏิบัติการภาคสนามการวางแผนและการจัดนำเที่ยว เส้นทางทั่วประเทศไทย เพื่อเป็นการฝึกปฏิบัติการทำทัวร์จำลองและเพื่อเป็นการฝึกปฏิบัติการเป็นมัคคุเทศก์มืออาชีพ



นักศึกษาสาขาวิชาการท่องเที่ยว ควารวรัชชเมษ
การเข้าร่วมการจัดรายการนำเที่ยว "สุดยอดมัลลคฤกษ์ Creative Tourism"

นักศึกษาสาขาวิชาการท่องเที่ยว ควารวรัชชเมษ จากการแข่งขันการจัดรายการนำเที่ยว "สุดยอดมัลลคฤกษ์ Creative Tourism" จัดโดยคณะศิลปศาสตร์ มหาวิทยาลัยเทคโนโลยีราชมงคลพระนคร เนื่องโอกาสวันสถาปนาวิทยาลัยเทคโนโลยีราชมงคลพระนคร ครบรอบ 13 ปี ภายใต้แนวคิด 13 ปี AMUTP GOES DIGITAL : Good Kids for Good Society ณ ห้องประชุมอาคาร วิชาส 1 ชั้น 1 มหาวิทยาลัยเทคโนโลยีราชมงคลพระนคร ศูนย์พัฒนวิทยการพระนคร

โรงเรียนการท่องเที่ยวและบริการ มหาวิทยาลัยสวนดุสิต
 School of Tourism and Hospitality Management
 THMSDU57 | 0-2244-5714 | THMSDUoffice@gmail.com



ขอแสดงความยินดีแก่นักศึกษาสาขาวิชาการโรงแรม โปเอนกสได้รับคัดเลือกเป็น
ทูตวัฒนธรรมสวนดุสิต (SDU Ambassador รุ่นที่ 4)

โรงเรียนการท่องเที่ยวและบริการ ขอแสดงความยินดีแก่ นายสิโรจน์ โพธิ์เจริญ นักศึกษาชั้นปีที่ 2 สาขาวิชาการโรงแรม โปเอนกสได้รับการคัดเลือกเป็นทูตวัฒนธรรมสวนดุสิต (SDU Ambassador รุ่นที่ 4) เพื่อกัดเลือกเป็นตัวแทนของมหาวิทยาลัย ในการทำหน้าที่ทูตวัฒนธรรมส่งเสริมความสัมพันธ์ระหว่างสถาบันการศึกษาทั้งในและต่างประเทศ จัดโดย กอวทศสืบพันธุ์ มหาวิทยาลัยสวนดุสิต ทั้งนี้ นักศึกษาให้ความสนใจเข้าร่วมกิจกรรมจำนวน 55 คน โดยนักศึกษาต้องผ่านการคัดเลือกสอบข้อเขียน และสอบสัมภาษณ์ ซึ่งผลปรากฏว่า นักศึกษาผ่านเข้ารอบ และได้ดำเนินการทูตวัฒนธรรมสวนดุสิตทั้งหมด 6 คน เมื่อวันที่ 17 พฤศจิกายน 2560

โรงเรียนการท่องเที่ยวและบริการ มหาวิทยาลัยสวนดุสิต
 School of Tourism and Hospitality Management
 THMSDU57 | 0-2244-5714 | THMSDUoffice@gmail.com



สาขาวิชาการท่องเที่ยวจัดกิจกรรมฝึกปฏิบัติงานเป็นมัลลคฤกษ์
โครงการทัศนศึกษาเล่นงานโบราณสถานในจังหวัดพระนครศรีอยุธยาและจังหวัดลพบุรี

สาขาวิชาการท่องเที่ยว โรงเรียนการท่องเที่ยวและบริการ จัดโครงการทัศนศึกษาเล่นงานโบราณสถานในจังหวัดพระนครศรีอยุธยาและจังหวัดลพบุรี มีวัตถุประสงค์เพื่อฝึกปฏิบัติงานเป็นมัลลคฤกษ์อาชีพแก่นักศึกษาสาขาวิชาการท่องเที่ยว ชั้นปีที่ 2 เพื่อขอรับบัตรมัลลคฤกษ์ที่ทั่วไปตามข้อกำหนดของกรมการท่องเที่ยว กระทรวงการท่องเที่ยวและกีฬา โครงการดังกล่าวเป็นส่วนหนึ่งของงานจัดการเรียนการสอนตามหลักสูตรในรายวิชาการมัลลคฤกษ์ โดยมีอาจารย์สันทัด ทากาญจนะ อาจารย์ศานติยา นิวัฒน์ อาจารย์กัญญาอรรัตน์ รัตนสนธิ ดร.กฤษณ์ แสงมีธุณ พศ.ด.ธ.จิราบุช โสกา และอาจารย์พิมพ์นิต มากภักดิ์ เป็นผู้สอนและควบคุมการฝึกปฏิบัติงานตาม เมื่อวันที่ 11 - 12 พฤศจิกายน พ.ศ. 2560

โรงเรียนการท่องเที่ยวและบริการ มหาวิทยาลัยสวนดุสิต
 School of Tourism and Hospitality Management
 THMSDU57 | 0-2244-5714 | THMSDUoffice@gmail.com



สาขาวิชาการท่องเที่ยว จัดกิจกรรมศึกษานอกสถานที่
เล่นงานที่ 1 เพื่ออัยบอร์บิตรมัลลคฤกษ์

หลักสูตรศิลปศาสตรบัณฑิต สาขาวิชาการท่องเที่ยว ได้จัดกิจกรรมศึกษานอกสถานที่ในเล่นงานที่ 1 พระบรมมหาราชวังและวัดพระศรีรัตนศาสดาราม ในรายวิชาการมัลลคฤกษ์ สำหรับนักศึกษาชั้นปีที่ 2 สาขาวิชาการท่องเที่ยว เมื่อวันที่ 8 พฤศจิกายน 2560 เพื่อให้นักศึกษาได้นำไปใช้ป็นข้อมูลในการยื่นขอรับการทดสอบใบอนุญาตมัลลคฤกษ์ทั่วไปภาษาไทยและต่างประเทศ ทั้งนี้ได้รับความอนุเคราะห์จากวิทยากรประจำสำนักพระราชวังเป็นผู้อบรม

โรงเรียนการท่องเที่ยวและบริการ มหาวิทยาลัยสวนดุสิต
 School of Tourism and Hospitality Management
 THMSDU57 | 0-2244-5714 | THMSDUoffice@gmail.com

7.1.2) ด้านการศึกษาปฐมวัย

- ผลิตครูให้มีความสามารถในการจัดการเรียนการสอน เน้นให้ผู้เรียนได้เรียนรู้จากสถานการณ์จริง จากเครือข่ายความร่วมมือกับหน่วยงานต่างๆ ทั้งภาครัฐ เอกชน สร้างงานวิจัย และนวัตกรรม เพื่อเป็นพื้นฐานในการพัฒนาประเทศ ส่งเสริมให้มีการเรียนรู้ที่เหมาะสมกับทุกช่วงวัย

ตัวอย่างผลงานเด่นด้านการศึกษาปฐมวัย

ผลงาน
1. นักศึกษาสาขาวิชาการปฐมวัย คณะครุศาสตร์ มหาวิทยาลัยสวนดุสิต ร่วมมือกับโรงเรียนท่าทรายประชาอุปถัมภ์ฯ อ.เมือง จ.นนทบุรี จัดครูอาสาบริการวิชาการต่อสังคม เพื่อให้บริการวิชาการต่อสังคม ที่ตอบสนองความต้องการพัฒนาและเสริมสร้างความเข้มแข็งของสังคม ชุมชน ประเทศชาติ ส่งเสริมคุณภาพชีวิต และเศรษฐกิจสร้างสรรค์
2. หลักสูตรศึกษาศาสตรบัณฑิต สาขาวิชาการปฐมวัย คณะครุศาสตร์ มหาวิทยาลัยสวนดุสิต ร่วมมือกับ บริษัทเมย์แบงก์ กิมเอ็ง แห่งประเทศไทย จัดกิจกรรม 8 ฐาน เพื่อเสริมสร้างการเรียนรู้ด้านการออม ให้กับนักเรียน โรงเรียนบ้านสร้าง (สำริด ภูเงิน อนุสรณ์) เพื่อให้บริการทางวิชาการสู่สังคม ส่งเสริมนักศึกษาให้มีจิตอาสา และการบูรณาการจากการจัดการเรียนรู้สู่การปฏิบัติ โดยการพัฒนาสื่อนวัตกรรม ในรายวิชาคณิตศาสตร์ในชีวิตประจำวัน และรายวิชาเศรษฐศาสตร์เบื้องต้นสำหรับครู
3. คณาจารย์และนักศึกษา สาขาวิชาการศึกษาศาสตร์ คณะครุศาสตร์ ร่วมกับ สาขาวิชาภาษาอังกฤษ คณะมนุษยศาสตร์และสังคมศาสตร์ และหลักสูตร Early Childhood Studies, Liverpool John Moores University ประเทศอังกฤษ เพื่อจัดกิจกรรมฝึกประสบการณ์ ให้กับนักศึกษาจาก Liverpool John Moores University
4. หลักสูตรการศึกษาศาสตรบัณฑิต คณะครุศาสตร์ มหาวิทยาลัยสวนดุสิต ร่วมกับคณะครุศาสตร์ จุฬาลงกรณ์มหาวิทยาลัย จัดนิทรรศการกิจกรรมเชิงวัฒนธรรมและเข้าร่วมประชุมวิชาการระดับนานาชาติ



7.1.3) ด้านอาหาร

- สร้างคุณภาพทางวิชาชีพขั้นสูงด้านการประกอบอาหาร สร้างและพัฒนาองค์ความรู้ และนวัตกรรมเพื่อเผยแพร่แก่สังคม และทำนุบำรุงศิลปและวัฒนธรรมของไทย สร้างเสริมประสบการณ์จากการปฏิบัติจริง ร่วมแข่งขันทั้งในระดับชาติ และนานาชาติ และสร้างความร่วมมือทั้งภาครัฐและเอกชน

ตัวอย่างผลงานเด่นด้านอาหาร

ผลงาน	ชื่อผลงาน
1. รางวัลด้านอาหารระดับประเทศ	1. รางวัล 1 เหรียญทอง 2 เหรียญเงิน และ 1 เหรียญทองแดง ในการแข่งขัน Thailand's International Culinary Cup (TICC) 2017 ในงาน Food & Hotel Thailand 2017
	2. รางวัล Trophy of most outstanding chef, 3 เหรียญทอง, 7 เหรียญเงิน, 4 เหรียญทองแดง และ 2 รางวัลชมเชย ในแข่งขันรายการ 5th Penang International Halal Chef Challenge 2018
2. รางวัลการแข่งขันการปรุงอาหาร	1. รางวัลเหรียญเงิน Top Score รางวัลชนะเลิศพร้อมถ้วยรางวัล ประเภทการปรุงอาหารจานหลักเมนูฟริสสไตล์ ด้วยวัตถุดิบในกล่องปริศนา รุ่นนักศึกษา ระดับภูมิภาค ภาคเหนือ ในการแข่งขัน Makro HoReCa Challenge 2018
	2. รางวัลเหรียญเงิน ประเภทการปรุงอาหารจานหลักเมนูฟริสสไตล์ ด้วยวัตถุดิบในกล่องปริศนา รุ่นนักศึกษา ระดับภูมิภาค ภาคใต้ ในการแข่งขัน Makro HoReCa Challenge 2018
	3. รางวัลรองชนะเลิศ อันดับที่ 2 รองชนะเลิศอันดับที่ 3 ประเภทการปรุงอาหารจานหลักเมนูฟริสสไตล์ ด้วยวัตถุดิบในกล่องปริศนา รุ่นนักศึกษา ระดับภูมิภาค ภาคตะวันออกเฉียงเหนือ ในการแข่งขัน Makro HoReCa Challenge 2018
	4. รางวัลชนะเลิศการแข่งขันรอบชิงชนะเลิศและรางวัลรองชนะเลิศ อันดับที่ 2 ประเภท Popular vote ในการแข่งขัน "TIPAROS CHALLENGE '17 RISING STAR CHEF : Authentic Thai Recipes" ภายใต้โจทย์สำหรับอาหารไทยที่หายไป
3. รางวัลการวิจัยด้านอาหาร	1. รางวัลเหรียญทองแดง จากการนำเสนอผลงานวิจัยน้ำซอสอาหารไทยสำเร็จรูปพร้อมปรุงในรีทอร์ทเพาซ์ ในการจัดแสดงผลงานนวัตกรรมจากงานวิจัยในงาน Seoul International Invention Fair 2017 (SIIF 2017)



7.1.4) ด้านพยาบาลและสุขภาพ

- ตอบสนองความต้องการด้านสุขภาพของสังคมอย่างมีประสิทธิภาพ ตระหนักถึงความรับผิดชอบต่อวิชาชีพและประเทศชาติ มุ่งเน้นการดูแลเด็กระดับปฐมวัย ซึ่งเป็นรากฐานของสังคม และผู้สูงอายุ เพื่อเตรียมความพร้อมต่อการปรับตัวเข้าสู่สังคมผู้สูงอายุ นอกจากนี้เสริมสร้างความรู้ด้านมาตรฐานวิชาชีพ เพื่อรองรับการเข้าสู่ประชาคมอาเซียน

ตัวอย่างผลงานเด่นด้านพยาบาลและสุขภาพ

ผลงาน
1. หนังสือถอดประสบการณ์การทำคลอดครั้งแรก ชื่อเรื่อง “สัมผัสแรกของการทำคลอด : พยาบาล” ประสบการณ์ของนักศึกษา
2. โครงการรวบรวมองค์ความรู้และความเชี่ยวชาญตามอัตลักษณ์ของมหาวิทยาลัยจากงานบริการวิชาการ 4 กิจกรรม (รับรองหลักสูตรโดยสภาการพยาบาล)
3. โครงการบูรณาการระหว่างพันธกิจด้านการผลิตบัณฑิตการบริการวิชาการ และการทำนุบำรุงศิลปวัฒนธรรม เนื่องในวันผู้สูงอายุแห่งชาติ ร่วมกับศูนย์พัฒนาการจัดสวัสดิการสังคมผู้สูงอายุบ้านบางแค
4. โครงการสร้างความเข้มแข็งด้านสุขภาพเด็กปฐมวัยโดยบูรณาการกับวิชาปฏิบัติการพยาบาลเด็กและวัยรุ่น
5. โครงการบูรณาการการเรียนการสอนวิชาปฏิบัติการสร้างเสริมสุขภาพจิตและการพยาบาลจิตเวชกับบริการ วิชาการ การวิจัย และการทำนุบำรุงศิลปวัฒนธรรม
6. โครงการอบรมหลักสูตรผู้ช่วยพยาบาล (รุ่น 4)
7. โครงการพัฒนาศักยภาพทางวิชาการซอฟต์แวร์-ศิษย์เก่าพยาบาลสวนดุสิต
8. โครงการประชุมเชิงปฏิบัติการ การพัฒนาทักษะการเรียนรู้และการใช้ชีวิตในมหาวิทยาลัย
9. โครงการการเรียนรู้ชีวิตและวัฒนธรรมโดยการให้บริการแก่สังคม (Service Learning Trip)
10. หลักสูตรประเมินพัฒนาการทั่วไปตามแนวคิด DSPM สำหรับเด็กปฐมวัย



7.2) ผลการดำเนินงานจำแนกตามผลผลิต

แผนงานพื้นฐานด้านการพัฒนาและเสริมสร้างศักยภาพคน

7.2.1) ผลผลิต: ผู้สำเร็จการศึกษาด้านวิทยาศาสตร์และเทคโนโลยี

1. ผลการดำเนินงานด้านการผลิตบัณฑิตด้านวิทยาศาสตร์และเทคโนโลยี

1.1 บัณฑิตผู้สำเร็จการศึกษาด้านวิทยาศาสตร์และเทคโนโลยี 891 คน

1.2 ผู้สำเร็จการศึกษาได้งานทำหรือประกอบอาชีพอิสระในสาขาที่เกี่ยวข้องภายใน 1

ปี ร้อยละ 70

1.3 ผู้สำเร็จการศึกษาที่จบการศึกษาตามหลักสูตรภายในระยะเวลาที่กำหนด ร้อยละ 90

2. การจัดการศึกษาระดับปริญญาตรีด้านวิทยาศาสตร์และเทคโนโลยี จำนวนเงิน 44,010,300 บาท มีดังนี้

2.1 ค่าใช้จ่ายบริหารจัดการในมหาวิทยาลัย จำนวนเงิน 24,585,300 บาท

- โครงการสนับสนุนการจัดการเรียนการสอน การจัดกิจกรรม ให้กับนักศึกษา และบุคลากรภายในหลักสูตรเทคโนโลยีการประกอบอาหารและการบริการ
- โครงการการพัฒนาศักยภาพบุคลากรและนักศึกษาที่จัดการเรียนการสอนด้านเทคโนโลยีการประกอบอาหารและการบริการ
- โครงการพัฒนาคุณภาพนักศึกษาตามคุณลักษณะบัณฑิตที่พึงประสงค์
- โครงการพัฒนาทักษะทางวิชาชีพและการบูรณาการระบบการจัดการเรียนการสอน ของนักศึกษาหลักสูตรอาชีวอนามัยและความปลอดภัยโดยความร่วมมือกับหน่วยงานภายนอกมหาวิทยาลัย
- โครงการเสริมพลังนักศึกษาวิทยาการคอมพิวเตอร์ในศตวรรษที่ 21 ให้รู้จักสร้างสรรค์เพิ่มพูนแนวคิดนวัตกรรมและรู้เท่าทันต่อเทคโนโลยี
- โครงการสัมมนาแลกเปลี่ยนความรู้ พัฒนาศักยภาพนักศึกษา และความก้าวหน้าในศาสตร์ด้านเทคโนโลยีสารสนเทศ เพื่อเป็นบัณฑิตที่มีคุณสมบัติตามความต้องการของสถานประกอบการ ใน THAILAND 4.0
- โครงการเสริมสร้างความเชี่ยวชาญปฏิบัติการด้านวิทยาศาสตร์เครื่องสำอางของนักศึกษาและส่งเสริมการเรียนรู้เพื่อสอดคล้องกลุ่ม NICHE MARKET
- โครงการเสริมทักษะพื้นฐานการปฏิบัติทางวิทยาศาสตร์พื้นฐานสาขาวิชาอาชีวอนามัยและความปลอดภัย
- โครงการสร้างพลังการเรียนรู้สู่อนาคตของนักศึกษาหลักสูตรเทคโนโลยีบัณฑิตสาขาเทคโนโลยีสารสนเทศ ในยุคสวนดุสิต 5.0
- โครงการส่งเสริมภาพลักษณ์คณะวิทยาศาสตร์ฯ ภายใต้นวัตกรรมบน smartphone
- โครงการเตรียมความพร้อมรับสถานการณ์ฉุกเฉินเกี่ยวกับอัคคีภัย
- โครงการเรียนรู้ทักษะวิชาชีพด้านเทคโนโลยีเคมีในภาครัฐ ภาคเอกชน และภาคอุตสาหกรรม
- โครงการพัฒนาความร่วมมือเครือข่ายคณะวิทยาศาสตร์และเทคโนโลยี
- โครงการพัฒนานักศึกษาสำหรับเตรียมความพร้อมเป็นผู้ประกอบการและธุรกิจเครื่องสำอางเชิงนวัตกรรม
- โครงการบูรณาการวิชาการทางด้านคอมพิวเตอร์สู่ธุรกิจ SME อุตสาหกรรมจังหวัด ฉะเชิงเทรา
- โครงการประชุมวิชาการระดับชาติสวนดุสิต
- โครงการฝึกอบรมนักศึกษาและบุคลากรเพื่อเข้าร่วมเซฟระดับเยาวชนและมีชื่อเสียงเพื่อร่วมการแข่งขัน Thailand Ultimate Chef Challenge 2018
- โครงการพัฒนาทักษะด้านปฏิบัติการแปรรูปอาหาร
- โครงการตลาดนัดผลงานนักศึกษาโรงเรียนการเรือน
- โครงการพัฒนาคุณภาพนักศึกษาหลักสูตรเทคโนโลยีอาหารตามคุณลักษณะบัณฑิตที่พึงประสงค์
- โครงการโภชนาการเพื่อสุขภาพและการชะลอวัย
- โครงการบูรณาการศาสตร์ความรู้สู่การปฏิบัติจริง

- โครงการ "เรารักกัน เรารักชุมชน"
- โครงการให้บริการห้องปฏิบัติการทางวิทยาศาสตร์ในรายวิชาชีวเคมีอาหาร
- โครงการศึกษาดูงานและฝึกปฏิบัติจริงด้านเคมีวิเคราะห์อาหาร
- โครงการฝึกทักษะการปฏิบัติอาหารเกาหลีและญี่ปุ่น เพื่อพัฒนาการเรียนการสอน

สอนในรายวิชาอาหารเอเชีย 1

- โครงการพัฒนาบุคลากร : เทคนิคการเขียนบทความเพื่อตีพิมพ์ในวารสารวิชาการระดับชาติ
- โครงการพัฒนานักศึกษาด้านทักษะทางวิชาชีพทางอาหารและการบริการ
- โครงการกีฬาอlympicศึกษาสัมพันธ์ ครั้งที่ 18
- โครงการเพชรสวนดุสิต กิจกรรมรับขวัญบัณฑิต ประจำปีการศึกษา 2558 – 2559

2.2 การพัฒนาการเรียนการสอนด้านวิทยาศาสตร์และเทคโนโลยี จำนวนเงิน

7,600,000 บาท

- โครงการพัฒนาคุณภาพนักศึกษาตามคุณลักษณะบัณฑิตที่พึงประสงค์ด้านเทคโนโลยีการประกอบอาหารและการบริการ
- โครงการสนับสนุนการจัดการเรียนการสอน การจัดกิจกรรม ให้กับนักศึกษาและบุคลากรภายในหลักสูตรเทคโนโลยีการประกอบอาหาร
- โครงการเสริมสร้างศักยภาพบุคลากรและนักศึกษาด้านวิทยาศาสตร์เครื่องสำอางเพื่อเข้าสู่ประชาคมอาเซียนและส่งเสริมการเรียนรู้เพื่อสอดคล้องกลุ่ม NICHE MARKET
- โครงการการเรียนรู้แบบสืบสวนสอบสวนด้านสิ่งแวดล้อมเพื่อพัฒนาคุณภาพของนักศึกษาและอาจารย์หลักสูตรสิ่งแวดล้อมเมืองและอุตสาหกรรม
- โครงการพัฒนานักศึกษาสิ่งแวดล้อมเมืองและอุตสาหกรรมต้นแบบเพื่อสร้างบัณฑิตจิตสาธารณะและรักษ์สิ่งแวดล้อม
- โครงการเพิ่มประสิทธิภาพของการเรียนการสอนหลักสูตรภายใต้คณะวิทยาศาสตร์และเทคโนโลยี
- โครงการเสริมสร้างทักษะและความเชี่ยวชาญทางด้านวิชาการในเชิงอาชีวอนามัย โดยอาศัยความร่วมมือกับคณะ และหน่วยงานอื่นในมหาวิทยาลัย ประจำปีงบประมาณ พ.ศ. 2561
- โครงการพัฒนาผู้เรียนตามกรอบมาตรฐานคุณวุฒิแห่งชาติและมาตรฐานวิชาชีพของครูสภาและการบริการวิชาการแบบองค์รวม
- โครงการเสริมสร้างทักษะเชิงลึกด้านงานมัลติมีเดียเชิงสร้างสรรค์ เพื่อก้าวสู่ยุคไทยแลนด์ดิจิทัล
- โครงการสัมมนาปฏิบัติการ DIGITAL ECONOMY พัฒนาทักษะด้านเทคโนโลยีสารสนเทศสื่อดิจิทัลและเทคโนโลยี
- โครงการส่งเสริมและพัฒนาทักษะวิชาชีพนักศึกษาวิทยาการคอมพิวเตอร์
- โครงการพัฒนาศักยภาพบุคลากรคณะวิทยาศาสตร์และเทคโนโลยีในด้านการเรียนการสอนบริการวิชาการ งานวิจัยและการให้คำปรึกษาอย่างมืออาชีพ
- โครงการพัฒนาทักษะและศักยภาพนักศึกษาใหม่ คณะวิทยาศาสตร์และเทคโนโลยี ปีการศึกษา 2561

- โครงการพัฒนาห้องปฏิบัติการศูนย์เครื่องมือปฏิบัติการวิทยาศาสตร์เพื่อส่งเสริมการเรียนรู้และอัตลักษณ์ของนักศึกษาและสนับสนุนบุคลากรเพื่อบูรณาการจัดการเรียนการสอน การวิจัยและการบริการวิชาการ

- โครงการพัฒนาความร่วมมือเครือข่ายคณะวิทยาศาสตร์และเทคโนโลยี 9 มหาวิทยาลัย

2.3 การประกันคุณภาพการศึกษา จำนวนเงิน 525,000 บาท

- โครงการพัฒนาระบบบริการข้อมูลศูนย์กลางในงานบริการของมหาวิทยาลัย (Service Center)

- โครงการตรวจประเมินคุณภาพการศึกษาภายใน ระดับมหาวิทยาลัย ปีการศึกษา 2560 ตามระบบการประกันคุณภาพการศึกษาภายในมหาวิทยาลัยสวนดุสิต (Suan Dusit University Quality Assurance : SDU QA)

2.4 การพัฒนาระบบสารสนเทศเพื่อการเรียนรู้ จำนวนเงิน 7,300,000 บาท

- โครงการปรับปรุงและบำรุงรักษาเครื่องคอมพิวเตอร์แม่ข่ายหลักของมหาวิทยาลัยสวนดุสิต เป็นระยะเวลา 1 ปี

- โครงการปรับปรุงและบำรุงรักษาอุปกรณ์เครื่องคอมพิวเตอร์แม่ข่ายสำหรับจัดเก็บข้อมูลสารสนเทศ (Backup Server) ของมหาวิทยาลัยสวนดุสิต เป็นระยะเวลา 1 ปี

- โครงการปรับปรุงและบำรุงรักษาระบบรักษาความปลอดภัยและอุปกรณ์ภายในห้องระบบเครือข่ายหลัก (DATA CENTER) ของมหาวิทยาลัยสวนดุสิต เป็นระยะเวลา 1 ปี

- โครงการปรับปรุงและบำรุงรักษาอุปกรณ์ควบคุมระบบเครือข่ายแบบไร้สาย (WLAN Controller) ของมหาวิทยาลัยสวนดุสิต ระยะเวลา 1 ปี

- โครงการปรับปรุงและบำรุงรักษาระบบบริหารจัดการข้อมูลผู้ใช้จากส่วนกลาง IAM เป็นระยะเวลา 1 ปี

- โครงการปรับปรุงและบำรุงรักษาระบบให้บริการจดหมายอิเล็กทรอนิกส์ของมหาวิทยาลัยสวนดุสิต เป็นระยะเวลา 1 ปี

- โครงการปรับปรุงและบำรุงรักษาเครื่องคอมพิวเตอร์แม่ข่ายสำหรับฐานข้อมูลระบบสารบรรณอิเล็กทรอนิกส์ (Database Server e-Office) ของมหาวิทยาลัยสวนดุสิต เป็นระยะเวลา 1 ปี

- โครงการอบรมเชิงปฏิบัติการ การผลิตสื่ออิเล็กทรอนิกส์ในระดับปฐมวัย และระดับประถมศึกษา และเผยแพร่สื่อ eDLRU และสื่อ MOOC ให้กับครู เพื่อนำไปประยุกต์ใช้ในการสอน

- โครงการระบบสื่อสาระออนไลน์เพื่อการเรียนรู้ทางไกล (MOOC) เฉลิมพระเกียรติสมเด็จพระเทพรัตนสุตาฯ สยามบรมราชกุมารี

5. พัฒนาคุณภาพและเกณฑ์มาตรฐานทางวิชาการ จำนวนเงิน 4,000,000 บาท

- โครงการพัฒนา/ปรับปรุงหลักสูตรตามกรอบมาตรฐานคุณวุฒิระดับอุดมศึกษาแห่งชาติ
- โครงการพัฒนาการจัดการเรียนการสอนแบบบูรณาการเพื่อเสริมสร้างทักษะในศตวรรษที่ 21

ศตวรรษที่ 21

- โครงการจัดประชุมเพื่อสนับสนุนการดำเนินงานทางวิชาการ

- โครงการเตรียมความพร้อมของนักศึกษาเพื่อพัฒนาทักษะการเรียนรู้ในศตวรรษที่ 21

- โครงการพัฒนาบุคลากรมหาวิทยาลัยสวนดุสิต
- โครงการดุสิตวิชาการ

7.2.2) ผลผลิต: ผู้สำเร็จการศึกษาด้านสังคมศาสตร์

1. ผลการดำเนินงานด้านการผลิตบัณฑิตด้านสังคมศาสตร์

- 1.1 บัณฑิตผู้สำเร็จการศึกษาด้านสังคมศาสตร์ 2,520 คน
- 1.2 ผู้สำเร็จการศึกษาได้งานทำหรือประกอบอาชีพอิสระในสาขาที่เกี่ยวข้องภายใน 1 ปี
- 1.3 ผู้สำเร็จการศึกษาที่จบการศึกษาตามหลักสูตรภายในระยะเวลาที่กำหนด ร้อยละ 90

ร้อยละ 70

2. การจัดการศึกษาระดับปริญญาตรีด้านสังคมศาสตร์ จำนวนเงิน 236,106,400 บาท

มีดังนี้

2.1 ค่าใช้จ่ายบริหารจัดการในมหาวิทยาลัย จำนวนเงิน 197,997,000 บาท

2.2 การพัฒนาการเรียนการสอนด้านสังคมศาสตร์ จำนวนเงิน 10,832,900 บาท

มีดังนี้

- โครงการเปิดบ้านนิทานจีน
- โครงการพัฒนาคุณภาพนักศึกษาหลักสูตรศิลปศาสตรบัณฑิต สาขาวิชาคหกรรมศาสตร์
- โครงการเสริมสร้างครูปฐมวัยในยุคไทยแลนด์ 4.0
- โครงการพัฒนาศักยภาพด้านภาษาสำหรับนักศึกษาวิทยาเขตสุพรรณบุรี
- โครงการบูรณาการการให้บริการวิชาการแก่ชุมชนและท้องถิ่น การปฏิบัติการ

เพื่อให้บริการประชาชน

- โครงการพัฒนานักศึกษาปฐมวัยสู่ความเป็นครูมืออาชีพ ปี 4
- โครงการฝึกประสบการณ์วิชาชีพครูประถมศึกษา
- โครงการส่งเสริมศักยภาพนักศึกษาสาขาวิชาการศึกษาศาสตร์
- โครงการส่งเสริมศักยภาพนักศึกษาปฐมวัย มหาวิทยาลัยสวนดุสิต สู่ครูมืออาชีพในอนาคต
- โครงการเสริมสร้างทำนุบำรุงศิลปวัฒนธรรมและภูมิปัญญาท้องถิ่น
- โครงการก้าวไปข้างหน้า สู่สังคมจีนในยุคดิจิทัล
- โครงการบรรณารักษ์มืออาชีพ ปี 3
- โครงการเรียนรู้ข้ามศาสตร์ ส่งเสริมความคิดสร้างสรรค์
- โครงการ B.E. REMEDIAL ENGLISH TRAINING
- โครงการรู้รักษ์ศิลปวัฒนธรรมไทย
- โครงการธรรมะสำหรับครู
- โครงการพัฒนานักศึกษาหลักสูตรจิตวิทยาอุตสาหกรรมและองค์การ
- โครงการพัฒนาคุณลักษณะความเป็นครูจากพี่สู่น้อง
- โครงการศึกษาดูงานด้านศิลปศึกษา ในสถาบันอุดมศึกษา
- โครงการการจัดการความรู้ทางด้านงานวิจัย การผลิตบัณฑิต และการจัดการ

ความรู้สายสนับสนุนวิชาการ ปีการศึกษา 2560

- โครงการ ENGLISH AS A PATHWAY FOR CAREER ADVANCEMENT
- โครงการค่ายภาษาเพื่อพัฒนาสมรรถนะการสื่อสารภาษาอังกฤษธุรกิจ
- โครงการสานสัมพันธ์พี่น้องชาวอังกฤษ

- โครงการจิตอาสาเขียนศิลป์
- โครงการพัฒนาสมรรถนะในการทำงานและการจัดสัมมนาทางธุรกิจ BE Tea Party 2018
- โครงการเสริมทักษะวิชาชีพทางคอมพิวเตอร์ธุรกิจจากผู้เชี่ยวชาญมุ่งสู่การแข่งขัน

ปี พ.ศ. 2561 ปีที่ 5

- โครงการการพัฒนาคุณลักษณะบัณฑิตที่พึงประสงค์ในศตวรรษที่ 21 ตามศาสตร์และปรัชญาของสาขาวิชาการจัดการทรัพยากรมนุษย์

- โครงการพัฒนาสมรรถนะนักทรัพยากรมนุษย์ตามกระบวนการนวัตกรรมสู่การแข่งขันในเวทีสากล

- โครงการ HR เรียนรู้เพื่อการพัฒนาผ่านคุณค่าปรัชญาเศรษฐกิจพอเพียง

- โครงการบริการวิชาการเชิงบูรณาการและสร้างเครือข่ายความร่วมมือเพื่อพัฒนาบัณฑิตสู่วิชาชีพทางการเงิน

- โครงการอบรมนักศึกษาพนักงานร้าน ผู้ช่วยผู้จัดการร้าน เตรียมผู้จัดการร้าน เล่ม 1

- โครงการบริการวิชาการเชิงบูรณาการ ส่งเสริมศิลปวัฒนธรรมไทย และคุณธรรม จริยธรรม

- โครงการถ่ายทอดองค์ความรู้งานวิจัยหรืองานสร้างสรรค์เพื่อสร้างขวัญกำลังใจ

- โครงการการพัฒนาทักษะการเขียนและเผยแพร่บทความวิชาการและบทความวิจัย

- โครงการพัฒนาทักษะทางวิชาชีพการจัดการธุรกิจค้าปลีก (SMART RBM)

- โครงการเสริมสร้างความเป็นเลิศในการพัฒนาอัตลักษณ์ของบัณฑิตที่พึงประสงค์

- โครงการพัฒนาการปฏิบัติงานตามวิชาชีพของบุคลากร

- โครงการพัฒนานักศึกษาตามสมรรถนะหลักสูตรการจัดการบัณฑิต

- โครงการเสริมสร้างวิชาการของนักศึกษาสู่ความเป็นเลิศในวิชาชีพบัญชี

- โครงการพัฒนาสมรรถนะบุคลากร

- โครงการส่งเสริมสืบสานวัฒนธรรมความเป็นสวนดุสิตด้วยคุณค่าศิลปะและวัฒนธรรมไทย

- โครงการพัฒนาคุณภาพการจัดการเรียนรู้ทางคอมพิวเตอร์ธุรกิจประจำปี พ.ศ. 2561

- โครงการส่งเสริมการฝึกประสบการณ์วิชาชีพครูคณิตศาสตร์ ก้าวไกลไปกับ

การศึกษาไทย 4.0

- โครงการปัจฉิมนิเทศนักศึกษา รหัส 57

- โครงการเตรียมความพร้อมทางทักษะภาษาอังกฤษ (TOEIC) สำหรับนักศึกษาธุรกิจการบิน

- โครงการความร่วมมือส่งนักศึกษาฝึกปฏิบัติงานธุรกิจการโรงแรม : MoU 7 ระยะที่ 2

- โครงการวาระปีบุษบากรวิชาการ ครั้งที่ 7 โดยพระบรมราชานุญาต หัวข้อ "พระ

ราชพิธีบรมราชาภิเษก"

- โครงการส่งเสริมศักยภาพผู้เรียนสู่ความเป็นเลิศทางวิชาชีพธุรกิจการโรงแรม :

THE BEST HOTELIER

- โครงการ HOW DOES GENERATION Z WORK WITH OTHER GENERATIONS (GENERATION Y, X AND BABY-BOOMER)

- โครงการพัฒนาคณาจารย์สาขาวิชาธุรกิจการบินเพื่อเพิ่มทักษะวิชาชีพด้านการเรียนการสอนในศตวรรษที่ 21

- โครงการเสริมทักษะวิชาชีพและเสริมสร้างคุณลักษณะบัณฑิตตามแนวทางการ SDU SPIRIT สู่นายงานการท่องเที่ยว

- โครงการการลงนามความร่วมมือการเข้าศึกษาระดับปริญญาตรี แบบโควต้า
หลักสูตรการจัดการงานบริการ โรงเรียนการท่องเที่ยวและการบริการ และโรงเรียนในเครือสารสาสน์วิเทศ
- โครงการเสวนาวิชาการ หัวข้อ การเรียนรู้แบบบูรณาการเพื่อสร้างรากฐานองค์
ความรู้ด้านกฎหมายการเมือง และการบริหาร
- โครงการบูรณาการกฎหมายสู่ท้องถิ่นและชุมชน ปี 2560
- โครงการเสวนาทางวิชาการ "กฎหมายและการเมืองในยุคดิจิทัล : โอกาส ความท้าทาย
และการปรับตัว"
- โครงการสนทนาประสากฎหมายและการเมือง
- โครงการเผยแพร่ความรู้ทางกฎหมายและกระบวนการยุติธรรม สู่ชีวิตประจำวัน
- โครงการบริหารหลักสูตรศิลปศาสตรบัณฑิต สาขาวิชาธุรกิจการบิน ประจำปี
งบประมาณ 2561
- โครงการแนะแนวการศึกษาต่อ
- โครงการบรรยายพิเศษเรื่องเปิดประตูสู่โลกการบิน ประจำปีงบประมาณ 2561
- โครงการอบรมเชิงปฏิบัติการ เรื่องแนวทางในการทำวิจัยเพื่อชุมชนและท้องถิ่น
ประจำปีงบประมาณ 2561
- โครงการนิเทศนักศึกษาฝึกประสบการณ์วิชาชีพ สาขาวิชาธุรกิจการบิน ประจำปี
งบประมาณ 2561
- โครงการอบรมเชิงปฏิบัติการเรื่องการพัฒนาแผนการเรียนการสอนและแนวทาง
การจัดกิจกรรมแบบบูรณาการเชิงรุก
- โครงการพัฒนาทักษะด้านการบริการอาหารและเครื่องดื่มสำหรับผู้โดยสารบนเครื่องบิน
- โครงการปัจฉิมนิเทศนักศึกษาฝึกประสบการณ์วิชาชีพ
- โครงการบริการวิชาการเพื่อพัฒนาความรู้ในอาชีพทางธุรกิจการบินให้แก่
นักเรียนนักศึกษาในจังหวัดประจวบคีรีขันธ์ ประจำปีงบประมาณ 2561
- โครงการส่งเสริมพัฒนาทักษะตามศตวรรษที่ 21 แก่นักศึกษา
- โครงการบูรณาการรายวิชาเพื่อบริการวิชาการสู่สังคม
- โครงการพัฒนาความรู้และประสบการณ์เชิงบูรณาการสาขาวิชารัฐประศาสนศาสตร์
- โครงการการประกันคุณภาพตามกรอบมาตรฐานการอุดมศึกษาของสาขาวิชา
รัฐประศาสนศาสตร์
- โครงการประชุมวิชาการและนำเสนอผลงานวิจัย/สร้างสรรค์ ระดับชาติ
ประจำปี พ.ศ. 2561
- โครงการส่งเสริมการพัฒนางานวิจัยและนวัตกรรม
- โครงการพัฒนาศักยภาพนักศึกษาสู่ความเป็นเลิศตามแนวทางวัฒนธรรมสวนดุสิต
ของสาขาวิชาการท่องเที่ยว
- โครงการพัฒนาทักษะในศตวรรษที่ 21 สำหรับครูปฐมวัย
- โครงการพัฒนาทักษะครูปฐมวัยวิชาชีพ
- โครงการพัฒนาเตรียมความพร้อมก้าวสู่วิชาชีพครู

2.3 การประกันคุณภาพการศึกษา จำนวนเงิน 1,575,000 บาท มีดังนี้

- โครงการตรวจประเมินคุณภาพการศึกษาภายใน ระดับหลักสูตร ประจำปีการศึกษา 2561
- โครงการตรวจประเมินคุณภาพการศึกษาภายในระดับคณะ ส่วนงานอื่น เทียบเท่าคณะ วิทยาเขต และศูนย์การศึกษานอกที่ตั้ง ประจำปีการศึกษา 2560
- โครงการอบรมผู้ตรวจประเมินคุณภาพการศึกษาภายในตามระบบการประกันคุณภาพการศึกษาภายในมหาวิทยาลัยสวนดุสิต (Suan Dusit University Quality Assurance : SDU QA)
- โครงการแลกเปลี่ยนประสบการณ์การในการประเมินตนเองและการตรวจประเมินคุณภาพตามระบบการประกันคุณภาพการศึกษา ภายใน มหาวิทยาลัยสวนดุสิต (SDU QA)

2.4 การพัฒนาศูนย์วิทยบริการ จำนวนเงิน 6,000,000 บาท

- จัดซื้อหนังสือ
- จัดหาวารสาร/ โดยวิธีการสมัครสมาชิกใหม่/ ต่ออายุสมาชิกวารสาร
- จัดซื้อหนังสือพิมพ์
- ปรับปรุงและบำรุงรักษาระบบห้องสมุดอัตโนมัติ (VTLS) ของมหาวิทยาลัยสวนดุสิต ระยะเวลา 1 ปี
- จัดหาอุปกรณ์ครุภัณฑ์ห้องสมุด
- บอกรับฐานข้อมูลกฤตภาคข่าวออนไลน์ (iQ NewsClip)
- บอกรับฐานข้อมูล (Proquest Asian Business and Reference)
- บอกรับฐานข้อมูลมัลติมีเดีย Binumi
- บอกรับหนังสืออิเล็กทรอนิกส์(e-book) ทั้งภาษาไทยและภาษาอังกฤษ
- ปรับปรุงและพัฒนาสิ่งสนับสนุนฯ วิทยาเขตและศูนย์การศึกษา
- โครงการส่งเสริมการรักการอ่าน

2.5 ค่าใช้จ่ายในการพัฒนาเทคโนโลยีสารสนเทศ จำนวนเงิน 15,600,000 บาท

- โครงการจัดหาอุปกรณ์ระบบสำรองข้อมูล (Backup Server) ของมหาวิทยาลัยสวนดุสิต จำนวน 1 ชุด
- โครงการจัดหาอุปกรณ์ระบบเครือข่ายและระบบคอมพิวเตอร์(Switch)เพื่อส่งเสริมสนับสนุนการเรียนการสอนให้ครอบคลุมทุกพื้นที่ จำนวน 47 ชุด
- โครงการพัฒนาระบบเพื่อสนับสนุนธุรกรรมทางอิเล็กทรอนิกส์ภายในมหาวิทยาลัยสวนดุสิต (The one card)
- โครงการจ้างติดตั้งอุปกรณ์ระบบเครือข่ายสื่อสาร และระบบคอมพิวเตอร์ของมหาวิทยาลัยสวนดุสิต
- โครงการจัดหาอุปกรณ์ควบคุมระบบเครือข่ายแบบไร้สาย (WLAN Controller) ของมหาวิทยาลัยสวนดุสิต จำนวน 1 ชุด
- โครงการทดสอบมาตรฐานความรู้ทางด้าน ICT ของมหาวิทยาลัยสวนดุสิต
- โครงการพัฒนาคลังข้อมูล สื่อและนวัตกรรมการเรียนรู้ จำนวน 1 ระบบงาน
- โครงการพัฒนาระบบชุมชนแห่งการเรียนรู้ออนไลน์

2.6 ค่าใช้จ่ายในการดำเนินการพัฒนานโยบายและแผนของมหาวิทยาลัย จำนวนเงิน

1,000,000 บาท

2.7 การจัดการศึกษาพิเศษ จำนวนเงิน 2,701,500 บาท

- โครงการเชื่อมความสัมพันธ์นักศึกษาพิการของมหาวิทยาลัยกับเครือข่ายชมรมกีฬาของต่างประเทศ
- โครงการผลิตสื่อสำหรับนักศึกษาที่มีความบกพร่องทางการเห็นเรียนร่วมในมหาวิทยาลัยสวนดุสิต
- จ้างผลิตสื่อออนไลน์เพื่อการเรียนรู้รายวิชาการศึกษาพิเศษ ผ่านเครือข่ายอินเทอร์เน็ต และ WI-FI
- โครงการวันสำคัญ
- โครงการพัฒนางานวิชาการทางการศึกษาพิเศษ
- โครงการรื้อนึ่งบันเทิงกีฬา
- โครงการอบรมเชิงปฏิบัติการกระบวนการทำให้คำปรึกษาสำหรับบุคลากรฝ่ายสนับสนุนนักศึกษาพิการเรียนร่วม

7.2.3) ผลผลิต : ผู้สำเร็จการศึกษาด้านวิทยาศาสตร์สุขภาพ

1. ผลการดำเนินงานด้านการผลิตบัณฑิตด้านวิทยาศาสตร์สุขภาพ

- 1.1 บัณฑิตผู้สำเร็จการศึกษาด้านวิทยาศาสตร์สุขภาพ 100 คน
- 1.2 ผู้สำเร็จการศึกษาได้งานทำหรือประกอบอาชีพอิสระในสาขาที่เกี่ยวข้องภายใน 1 ปี ร้อยละ 70
- 1.3 ผู้สำเร็จการศึกษาที่จบการศึกษาตามหลักสูตรภายในระยะเวลาที่กำหนด ร้อยละ 90

2. การจัดการศึกษาระดับปริญญาตรีด้านวิทยาศาสตร์สุขภาพ จำนวนเงิน 3,941,900 บาท

2.1 การพัฒนาการเรียนการสอนด้านพยาบาลศาสตร์ จำนวนเงิน 3,941,900 บาท มีดังนี้

- โครงการพัฒนาคณะพยาบาลศาสตร์สู่องค์กรแห่งการเรียนรู้
- โครงการติดตามบัณฑิตพยาบาลศาสตร์ รุ่นที่ 7
- โครงการอบรมเชิงปฏิบัติการให้แก่พยาบาลวิชาชีพ เรื่อง การดูแลผู้ป่วยระยะสุดท้ายแบบประคับประคอง
- โครงการสร้างความเข้มแข็งด้านสุขภาวะเด็กปฐมวัยโดยบูรณาการกับวิชาชีพปฏิบัติการพยาบาล
- โครงการการรวบรวมองค์ความรู้และความเชี่ยวชาญตามอัตลักษณ์ของมหาวิทยาลัยจากงานบริการวิชาการ
- โครงการพัฒนาหลักสูตรเฉพาะทางสาขาพยาบาลศาสตร์
- โครงการพัฒนาศักยภาพและขีดความสามารถตามความเชี่ยวชาญในวิชาชีพของบุคลากรสายวิชาการและสายสนับสนุน
- โครงการเสริมสร้างสมรรถนะทางกายเพื่อการเตรียมความพร้อมให้กับนักศึกษาพยาบาลในการเข้าแข่งขันกีฬาสถาบันพยาบาลแห่งประเทศไทย
- โครงการอบรมเชิงปฏิบัติเรื่อง Assessment workshop for clinical teachers
- โครงการพัฒนาการเรียนการสอนจากผลการประเมินโดยนักศึกษาอาจารย์และพยาบาลพี่เลี้ยงแหล่งฝึก

7.2.4) ผลผลิต: ผลงานการให้บริการวิชาการ

1. โครงการบริการวิชาการ จำนวนเงิน 2,687,400 บาท

- โครงการอบรมการสร้างเครือข่ายเพื่อพัฒนาการเรียนการสอนและการเรียนรู้ตลอดชีวิต
- โครงการพัฒนาศักยภาพการจัดกิจกรรมเพื่อพัฒนาทักษะการคิดสำหรับเด็กปฐมวัยของศูนย์พัฒนาเด็กเล็ก จังหวัดนครนายก

2. โครงการส่งเสริมสนับสนุนนโยบายรัฐมนตรี จำนวนเงิน 29,500,000 บาท

- โครงการบูรณาการการเรียนรู้ด้วยสื่อ eDLRU สำหรับการศึกษาาระดับปฐมวัย ประถมศึกษาและการศึกษาพิเศษ เพื่อต่อยอดและพัฒนาคุณภาพการศึกษาไทย
- โครงการบริการวิชาการตามรอยศาสตร์พระราชาเพื่อการพัฒนาอย่างยั่งยืนระหว่างมหาวิทยาลัยสวนดุสิตกับจังหวัดสมุทรสงคราม
- โครงการพัฒนาทักษะด้านอาหารและงานคหกรรมศาสตร์ต่อแรงงานไทยในช่วง 15-59 ปี
- โครงการสร้างความตื่นรู้ ต่อสู้อาชนะน้ำหนักเกิน
- โครงการพัฒนาที่พักแบบโฮมสเตย์ร่วมกับกรมการท่องเที่ยว กระทรวงการท่องเที่ยวและกีฬา
- โครงการอัตลักษณ์มหาวิทยาลัยสู่อัตลักษณ์ท้องถิ่นเพื่อการพัฒนาการท่องเที่ยวเชิงวัฒนธรรมอาหารท้องถิ่นได้อย่างยั่งยืน
- โครงการส่งเสริมผู้ประกอบการวิสาหกิจด้านอาหารขนาดกลางและขนาดย่อม เพื่อยกระดับขีดความสามารถในการแข่งขันและขยายผลไปสู่การเป็นพี่เลี้ยงแก่ผู้ประกอบการด้านอาหารในชุมชน
- โครงการประกวดสุนทรพจน์ภาษาไทยและภาษาอังกฤษสำหรับนักเรียน-นักศึกษาในระดับชาติ
- โครงการอนุรักษ์พันธุกรรมพืชอันเนื่องมาจากพระราชดำริ
- โครงการการบริหารจัดการขยะและสิ่งแวดล้อมชุมชนเมืองต้นแบบ

7.2.5) ผลผลิต: ผลงานทำนุบำรุงศิลปวัฒนธรรม

1. โครงการบูรณาการด้านทำนุบำรุงและเผยแพร่ศิลปวัฒนธรรม จำนวนเงิน 5,050,000 บาท

- โครงการจัดทำมาตรฐานงานศิลปะประดิษฐ์ดอกไม้ใบตองเพื่อเผยแพร่ให้กับบุคลากรโรงเรียนมัธยมเขตจังหวัดสุพรรณบุรี
- โครงการส่งเสริมทักษะการใช้ชีวิตในการป้องกันพฤติกรรมกาสูบหรี่ในสถานศึกษา
- โครงการสร้างสรรค์เรือประดับไฟพามหกรรมลอยกระทงเพื่อส่งเสริมการท่องเที่ยวและการบริการ
- โครงการส่งเสริมการเรียนรู้วัฒนธรรมและศิลปะแห่งอาหารชาววังในสมัยรัชกาลที่ 5
- โครงการเย็บร้อยค้อยจีบ ประดิษฐ์ใบตองระดับชาติ
- โครงการพัฒนานักศึกษาแบบบูรณาการด้วยกิจกรรมควบคู่วิชาการ
- โครงการสืบสาน อนุรักษ์วัฒนธรรมไทย

แผนงานยุทธศาสตร์พัฒนาด้านสาธารณสุขและสร้างเสริมสุขภาพเชิงรุก

7.2.6) โครงการ : โครงการผลิตพยาบาลเพิ่ม

1. ผลการดำเนินงานด้านการผลิตพยาบาลเพิ่ม

- 1.1 บัณฑิตผู้สำเร็จการศึกษาด้านพยาบาลศาสตร์ จำนวน 50 คน
- 1.2 นักศึกษาพยาบาลศาสตร์ที่สอบผ่านใบประกอบวิชาชีพในครั้งแรก ร้อยละ 80
- 1.3 ผู้สำเร็จการศึกษาได้งานทำหรือประกอบอาชีพอิสระ ในสาขาที่เกี่ยวข้องภายใน 1 ปี
- 1.4 ผู้สำเร็จการศึกษาที่จบการศึกษาตามหลักสูตรภายในระยะเวลาที่กำหนด ร้อยละ 90

ร้อยละ 100

2. การจัดการศึกษาระดับปริญญาตรีด้านการผลิตพยาบาลเพิ่ม จำนวนเงิน

22,274,600 บาท มีดังนี้

2. การพัฒนาการเรียนการสอนด้านพยาบาลศาสตร์ จำนวนเงิน 22,274,600 บาท

- โครงการ SPA clinic for tutoring and life skills (SPA : Students' Peer Assistants)

- โครงการเชิดชู เอกลักษณ์ วัฒนธรรมไทยประเพณีของวิชาชีพพยาบาล
- โครงการอบรมเชิงปฏิบัติเรื่องจริยธรรมการทำวิจัยในมนุษย์
- โครงการพัฒนาสมรรถนะอาจารย์ด้านภาษาอังกฤษ
- โครงการเตรียมสมรรถนะนักศึกษาพยาบาลเพื่อการประกอบวิชาชีพสำหรับ

นักศึกษาพยาบาล ชั้นปีที่ 4 รหัส 57 (บัณฑิตรุ่น 8)

- โครงการ มสศ. รักษ์สุขภาพวัยคริสตัล
- โครงการประกันคุณภาพการศึกษาที่เป็นเลิศ
- โครงการอบรมเชิงปฏิบัติการ "การช่วยชีวิตขั้นพื้นฐานของบุคลากรมหาวิทยาลัย

สวนดุสิต"

- โครงการสวนดุสิตพัฒนาสุขภาพกายและจิต
- โครงการบูรณาการการเรียนการสอนวิชาปฏิบัติการสร้างเสริมสุขภาพจิตฯ

แผนงานบูรณาการ

แผนงานบูรณาการพัฒนาศักยภาพคนตามช่วงวัย

7.2.7) โครงการ : โครงการพัฒนาศักยภาพคนไทย

โครงการพัฒนาศักยภาพคนไทย จำนวนเงิน 19,872,000 บาท มีผลการดำเนินงาน

ดังนี้

- จำนวนผู้เข้ารับการอบรมจำนวน 3,000 คน
- ผู้เข้ารับการอบรมผ่านการประเมินความรู้ร้อยละ 80
- จำนวน Hub ด้านอาหาร สำหรับการฝึกอบรม 3 สถานที่ (กรุงเทพมหานคร จังหวัดนครนายก จังหวัดสุพรรณบุรี)
- ฐานข้อมูลด้านอาหารออนไลน์ 100 เรื่อง



แผนงานบูรณาการยกระดับคุณภาพการศึกษาและการเรียนรู้ตลอดชีวิต

7.2.8) โครงการ : โครงการสนับสนุนการจัดการศึกษาโดยไม่เสียค่าใช้จ่าย 15 ปี

โครงการสนับสนุนการจัดการศึกษาโดยไม่เสียค่าใช้จ่าย 15 ปี จำนวนเงิน 4,871,000 บาท

มีผลการดำเนินงาน ดังนี้

1) จำนวนนักเรียนที่ได้รับการสนับสนุนตามโครงการ 1,688 คน

2) ค่าจัดการเรียนการสอน จำนวน 2,841,400 บาท

- โครงการปฏิรูปการจัดการเรียนรู้ด้วยกระบวนการ PLC (Professional Learning

Community)

- โครงการเข้าค่ายลูกเสือ - เนตรนารี ระดับชั้นประถมศึกษาปีที่ 5 - 6

- โครงการปัจฉิมนิเทศ ประจำปีการศึกษา 2560

- โครงการรื้อรื้อบ้านเทิงกีฬา

- โครงการ PLC ละออออุทิศ สอนคิด สอนเรียน

- โครงการละออรักการอ่าน

- โครงการทัศนศึกษา ระดับชั้นอนุบาล 3

- โครงการส่งเสริมศิลปวัฒนธรรม

- โครงการแฟ้มสะสม ปีการศึกษา 2560

- โครงการทัศนศึกษาระดับชั้นอนุบาล 1

3) ค่าหนังสือเรียน จำนวนเงิน 328,500 บาท

4) ค่าอุปกรณ์การเรียน จำนวนเงิน 439,000 บาท

5) ค่าเครื่องแบบนักเรียน จำนวนเงิน 543,500 บาท

6) ค่ากิจกรรมพัฒนาคุณภาพผู้เรียน จำนวนเงิน 718,600 บาท

- โครงการวันลอยกระทง
- โครงการการแนะแนวการศึกษาต่อระดับชั้นมัธยมศึกษาปีที่ 1
- โครงการกีฬา ประจำปีการศึกษา 2560
- โครงการทัศนศึกษาระดับชั้นอนุบาล 2



แผนงานบูรณาการวิจัยและนวัตกรรม

7.2.9.1 โครงการ : โครงการวิจัยและนวัตกรรมในอุตสาหกรรมยุทธศาสตร์และเป้าหมายของประเทศ จำนวนเงิน 46,238,600 บาท โดยมีผลงานวิจัย จำนวน 29 โครงการ ดังนี้

- โครงการพัฒนาประเทศไทยให้กลายเป็นจุดหมายปลายทางคุณภาพด้านการท่องเที่ยวเชิงกีฬาและผจญภัย สำหรับกลุ่มนักท่องเที่ยวศักยภาพสูงเพื่อสร้างความได้เปรียบทางการแข่งขันอย่างยั่งยืน (Development for Thailand as a Quality Sport and Adventure Tourism Destination for High Value Tourists for the Sustainable Competitive Advantages)

- โครงการกลยุทธ์การตลาดแบบจิตวิญญาณการมีส่วนร่วม เพื่อสร้างสรรค์คุณค่าการท่องเที่ยวแบบยั่งยืน : กรณีศึกษาชายแดนไทยกาญจนบุรี และเขตเศรษฐกิจพิเศษทวายของเมียนมาร์

- โครงการส่งเสริมประเทศไทยให้กลายเป็นจุดหมายปลายทางทางการท่องเที่ยวไร้โวลัน สำหรับนักท่องเที่ยวศักยภาพสูงของภูมิภาคอาเซียน

- โครงการพัฒนาแผนกลยุทธ์ธุรกิจค้ามวยไทยและโซ่อุปทานการท่องเที่ยวมวยไทยเชิงสร้างสรรค์ชายฝั่งทะเลอันดามันเพื่อยกระดับประสบการณ์การเรียนรู้และสร้างรายได้จากนักท่องเที่ยวประเทศจีน รัสเซีย และญี่ปุ่น

- โครงการพัฒนาการตลาดท่องเที่ยวของผู้สูงอายุเพื่อส่งเสริมอุตสาหกรรมการท่องเที่ยวในประเทศไทย

- โครงการแบบจำลองการให้คำแนะนำอัจฉริยะสำหรับสนับสนุนการท่องเที่ยวเพื่อสุขภาพด้วยเทคนิคฟัซซีเบสคอลแลบอเรทีฟฟิลเทอริง (Intelligent Recommendations Model for Supporting Wellness Tourism Using Fuzzy Based Collaborative Filtering Technique)

- โครงการพัฒนาศักยภาพของการท่องเที่ยวเชิงสุขภาพจังหวัดลำปางเพื่อให้เป็นศูนย์กลางการท่องเที่ยวเชิงสุขภาพในภาคเหนือ (Lanna wellness tourism)

- โครงการพัฒนาพื้นที่ต้นแบบเมืองท่องเที่ยวเชิงนิเวศในพื้นที่อำเภอสวนผึ้ง จังหวัดราชบุรี

- โครงการพัฒนานวัตกรรมผลิตภัณฑ์เชิงสุขภาพในจังหวัดจันทบุรีและตราดเพื่อเป็นศูนย์กลางการท่องเที่ยวเชิงสุขภาพบนระเบียงเศรษฐกิจตอนใต้ (Southern Economic Corridor : SEC)

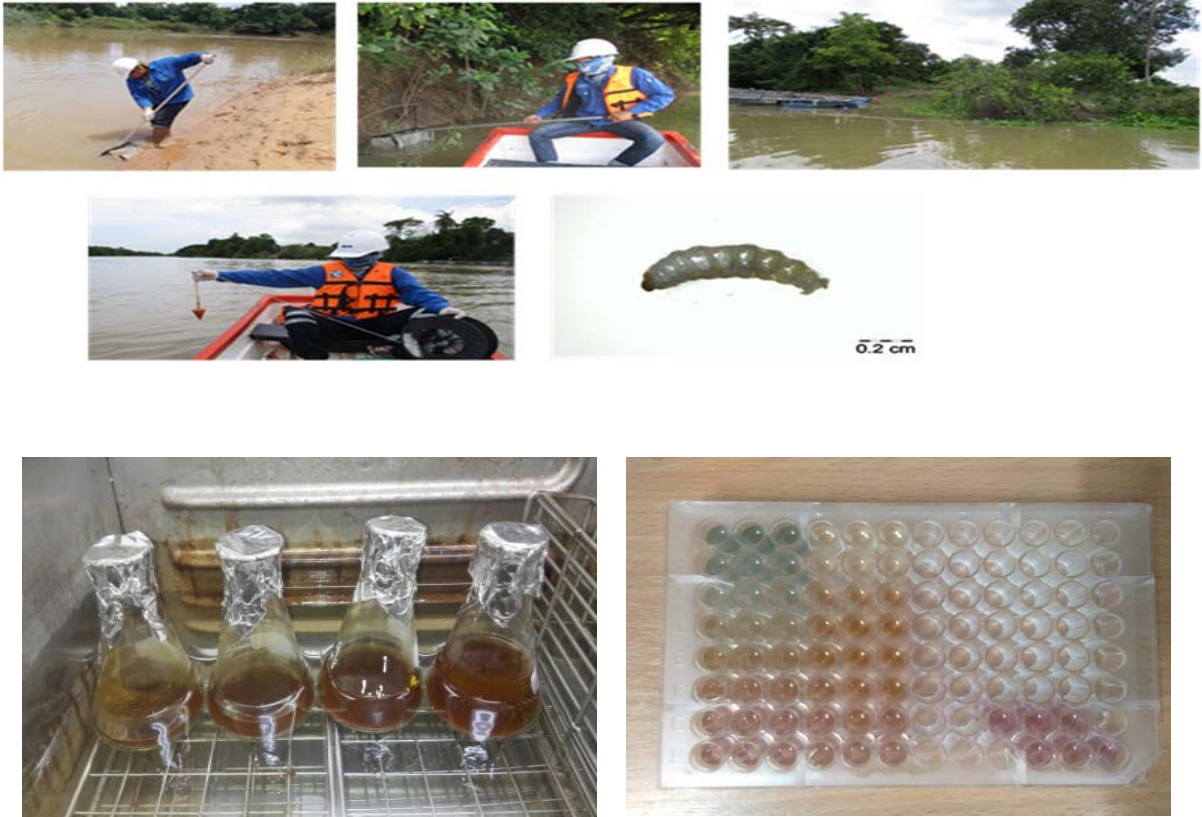
- โครงการบูรณาการศักยภาพด้านนิเวศวิทยาและวัฒนธรรมท้องถิ่นเพื่อพัฒนาและส่งเสริมการท่องเที่ยวเชิงนิเวศในรูปแบบกิจกรรมเดินป่าระยะไกลในเขตอุทยานแห่งชาติของจังหวัดกาญจนบุรี

- โครงการผลิตซอสพริกแบบผงกึ่งสำเร็จรูปโดยวิธีการทำแห้งแบบโพนแมท
- โครงการผลิตสารออกฤทธิ์จากสมุนไพรมะหาดโดยวิธีการเพาะเลี้ยงเนื้อเยื่อ เพื่อพัฒนาผลิตภัณฑ์เครื่องสำอางและการสร้างโมเดลเชิงธุรกิจเพื่อประโยชน์เชิงพาณิชย์ (Production of active compounds from Monkey Jack by plant tissue culture for developing cosmetic products and business model generation for commercial benefits)
- โครงการปรับปรุงสมบัติการเป็นฉนวนของถุงมือกันไฟฟ้าจากยางธรรมชาติ ด้วยการเติมอนุภาคนาโนของเพอร์ฟลูออโรโพลีอีเธอร์ ซิลิกา และอะลูมินา
- โครงการพัฒนาระบบให้น้ำและปุ๋ยทางท่อแบบประหยัดโดยระบบอัจฉริยะระยะไกลเพื่อเพิ่มผลผลิตอ้อยในเชิงอุตสาหกรรม
- โครงการพัฒนาผลิตภัณฑ์สปาด้วยวัสดุเหลือใช้จากการแปรรูปสตอเบอร์รี่ อำเภอป่าจ้อย จังหวัดแม่ฮ่องสอนเพื่อสนับสนุนการท่องเที่ยว
- โครงการประเมินฤทธิ์ต้านแบคทีเรีย ฤทธิ์ต้านอนุมูลอิสระ ฤทธิ์ยับยั้งเอนไซม์ไทโรซิเนส และพิษเคมีของสารสกัดหยาบและน้ำมันหอมระเหยจากข่าป่าและการประเมินความปลอดภัยของผลิตภัณฑ์โรออนระงับกลิ่นทางคลินิก
- โครงการระบบเครื่องรับรู้สำหรับตรวจวัดสภาพแวดล้อมของดินในแปลงหญ้าเนเปียร์
- โครงการพัฒนาสิ่งทอห่วงใยไฟเพื่อใช้ในภาคอุตสาหกรรม
- โครงการนวัตกรรมไอศกรีมไขมันต่ำจากผลไม้ท้องถิ่นไทย และกลยุทธ์นวัตกรรมทางการตลาด (Innovation of Low Fat Ice Cream from Thai Local Fruits and Marketing Innovation Strategies)
- โครงการแปรรูปผลิตภัณฑ์ว่านหางจระเข้ด้วยสมุนไพรเพื่อเป็นผลิตภัณฑ์สุขภาพ
- โครงการเพิ่มผลิตภาพและความสามารถในการตรวจสอบย้อนกลับใน การบริหารจัดการอาหารส่วนเกินและอาหารเหลือในครัวกลาง บริษัท การบินไทย จำกัด (มหาชน)
- โครงการพัฒนาเบเกอรี่แคลอรีต่ำจากผลไม้ท้องถิ่นไทย และบูรณาการสร้างคุณค่าทางการตลาด เพื่อรองรับตลาด AEC (Development of Low Calorie Bakery from Thai Local Fruits and Integrated Marketing Value to Support AEC Markets)
- โครงการพัฒนาเชื้อเพลิงอัดแท่งจากวัสดุเหลือใช้ทางการเกษตรสำหรับอุตสาหกรรมเครื่องปั้นดินเผา
- โครงการพัฒนาเทคโนโลยีการหมักน้ำตาลทางชีวภาพจากวัสดุชีวมวลจากพืชโดยใช้แบคทีเรียที่สามารถย่อยสลายเซลลูโลสในสภาวะต่างที่อุณหภูมิสูงแบบไม่ใช้ออกซิเจน
- โครงการพัฒนาสื่อการสอนเสริมภาษาอังกฤษในระดับปฐมวัย ผ่านเทคโนโลยีภาพเสมือนจริงสามมิติ
- โครงการรูปแบบเนื้อหาดิจิทัลเพื่อสนับสนุนการท่องเที่ยวเพื่อสุขภาพสำหรับผู้สูงอายุ (Digital Contents Modeling for Supporting Wellness Tourism of Elderly)
- โครงการศึกษาสารสกัดสมอไทยเพื่อใช้เป็นสารกันเสียในผลิตภัณฑ์เครื่องสำอาง
- โครงการสกัดน้ำมันหอมระเหยจากดอกกล้วยไม้ไทยสำหรับการพัฒนาเป็นผลิตภัณฑ์เครื่องสำอาง (The essential oil extraction from Thai orchid for development to cosmetic products)
- โครงการพัฒนาผลิตภัณฑ์ภูมิปัญญาพื้นบ้านในการดูแลสุขภาพด้วยการแพทย์แผนไทยประยุกต์ของโรงพยาบาลส่งเสริมสุขภาพตำบลในเขตภาคเหนือตอนล่าง



7.2.9.2 โครงการ : โครงการการวิจัยและนวัตกรรมเพื่อแก้ปัญหาหรือสร้างความเข้มแข็งด้านสังคม ชุมชน ความมั่นคงและคุณภาพชีวิตประชาชนตามยุทธศาสตร์ของประเทศ จำนวนเงิน 13,800,000 บาท มีผลงานวิจัย จำนวน 10 โครงการ ดังนี้

- โครงการวิจัย การจัดการความรู้ภูมิปัญญาท้องถิ่นเพื่อส่งเสริมความเข้มแข็งของชุมชน : กรณีศึกษาผลิตภัณฑ์จากไม้เทพธาโร ตำบลเขากอบ อำเภอห้วยยอด จังหวัดตรัง
- โครงการวิจัย การพัฒนาศักยภาพผู้สูงอายุบนพื้นฐานศักยภาพชุมชน ตามหลักเศรษฐกิจพอเพียง : กรณีศึกษาชุมชนท่าเสด็จ อ.เมือง จ.สุพรรณบุรี
- โครงการวิจัย โมเดลศูนย์การจัดการโลจิสติกส์ของผลิตภัณฑ์อาหารและการแปรรูปอาหาร ของวิสาหกิจชุมชนในอำเภอเมือง จังหวัดสุพรรณบุรี
- โครงการวิจัย การท่องเที่ยวเชิงวัฒนธรรมไทยพัฒนาสุขภาพผู้สูงอายุสร้างกิจกรรมการท่องเที่ยวเชิงวัฒนธรรมไทย โรงแรมตำบลหนองแก อำเภอหัวหิน จังหวัดประจวบคีรีขันธ์
- โครงการวิจัย กลยุทธ์การตลาดร้านอาหารออนไลน์สำหรับผู้บริโภคสูงอายุ
- โครงการวิจัย รูปแบบการพัฒนาคุณภาพชีวิตของเด็กในชุมชนโคกโคเฒ่า อำเภอเมือง จังหวัดสุพรรณบุรี ตามหลักเศรษฐกิจพอเพียง
- โครงการวิจัย รูปแบบการจัดการสถาบันการจัดการเงินทุนชุมชนบนหลักธรรมาภิบาล
- โครงการวิจัย การพัฒนาตัวแบบการใช้ศักยภาพผู้สูงอายุในการสร้างเครือข่ายเพื่อการพัฒนาท้องถิ่นในจังหวัดนครนายก
- โครงการวิจัย การตรวจติดตามระบบนิเวศของแหล่งน้ำชุมชนทางชีวภาพ เพื่อพึ่งพาตนเองได้อย่างยั่งยืนในชุมชนจังหวัดสุพรรณบุรี
- โครงการวิจัย ความสามารถต้านอนุมูลอิสระของพืชสมุนไพรท้องถิ่นใน อ. เดิมบางนางบวช จ.สุพรรณบุรี เพื่อพัฒนาเป็นอาหารเพื่อสุขภาพ



7.2.9.3 โครงการ : โครงการวิจัยเพื่อสร้างสะสม องค์ความรู้ที่มีศักยภาพ จำนวนเงิน 5,327,300 บาท มีผลงานวิจัยจำนวน 12 โครงการ ดังนี้

- โครงการพัฒนาตัวแบบการจัดการป่าอย่างยั่งยืนโดยการมีส่วนร่วมของชุมชน ในเขตอุทยานแห่งชาติ ธรณีศึกษาอุทยานแห่งชาติแม่ยม อำเภอสอง จังหวัดแพร่
- โครงการศึกษาผลของสารอาหารเสริมต่อกลุ่มประชากรจุลินทรีย์ในถัง UASB
- ความเครียดในการปฏิบัติงานของอาจารย์ผู้รับผิดชอบหลักสูตร ตามเกณฑ์ มาตรฐานหลักสูตรระดับอุดมศึกษา
- โครงการพัฒนารูปแบบบายศรีเชิงพาณิชย์เพื่อส่งเสริม อนุรักษ์ ภูมิปัญญาไทย ในเขต กรุงเทพมหานครและปริมณฑล
- โครงการความรู้ด้านคุณธรรมจริยธรรมกับการพัฒนาและการสร้างสรรค์กิจกรรม เรื่องการต่อต้านคอร์รัปชั่นที่ส่งเสริมความรู้และตระหนักรู้เชิงบวกสำหรับนักเรียนในสังกัดกรุงเทพมหานคร
- โครงการศึกษาเปรียบเทียบหลักธรรมในศาสนาพุทธ อิสลามและคริสต์ เรื่อง การอยู่ร่วมกันอย่างสันติสุข : ความรู้ ความเชื่อ การปฏิบัติและแนวทางการเสริมสร้างการอยู่ร่วมกันอย่างสันติ สุขในสังคมคนรุ่นใหม่
- โครงการศึกษาสารออกฤทธิ์ทางชีวภาพและการประเมินคุณสมบัติการต้านอนุมูลอิสระของสารสกัดเปลือกส้มโอ โดยใช้พื้นที่ผิวตอบสนองสามมิติเพื่อพัฒนาเป็นวัตถุดิบในเครื่องสำอาง
- มาตรการทางกฎหมายในการคุ้มครองความปลอดภัยให้แก่นักท่องเที่ยวต่างชาติด้วยการประกันภัย
- โครงการเตรียมนาโนพาร์ติเคิลไขมันแข็งกักเก็บสารกันแดดด้วยเทคนิคไมโครอิมัลชันเพื่อประยุกต์ใช้ในเครื่องสำอางสำหรับผิวหนัง

- โครงการพัฒนาการคิดเชิงสังเคราะห์ของเด็กปฐมวัย โดยใช้การจัดการเรียนรู้แบบโครงงานเป็นฐานตามแนวคิดสะเต็มศึกษา กรณีศึกษาโรงเรียนในเขตเทศบาลเมืองสุพรรณบุรี
- โครงการหาสมภาวะที่เหมาะสมในการสกัดและการทดสอบฤทธิ์ยับยั้งเอนไซม์ไทโรซิเนสของเปลือกหุ้มเมล็ดมะขามเปรี้ยวยักษ์
- โครงการสกัด ความคงตัว และฤทธิ์ต้านอนุมูลอิสระของสาร Oxyresveratrol จากแก่นมะหาด

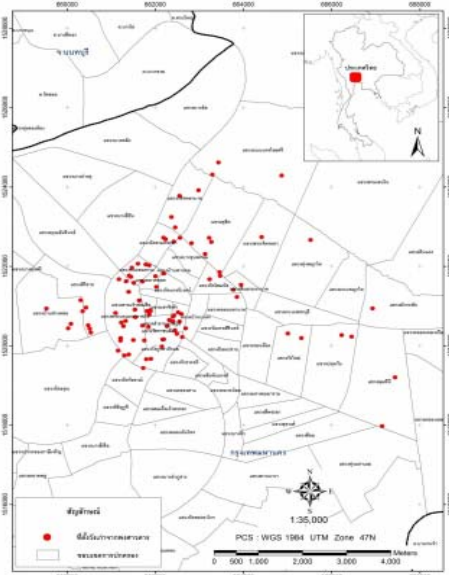
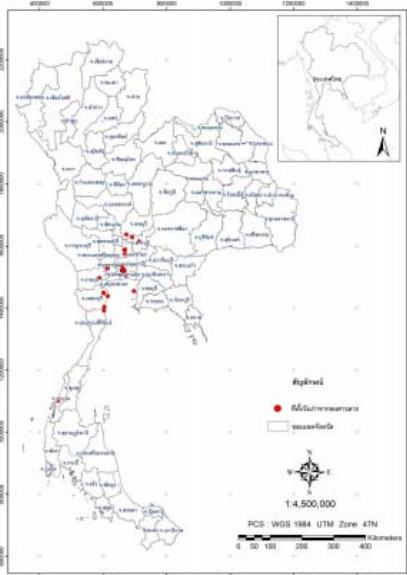


- 7.2.9.4 โครงการ : โครงการวิจัยและพัฒนาเพื่อสร้าง/สะสมองค์ความรู้ที่มีศักยภาพ จำนวนเงิน 30,366,400 บาท มีผลงานวิจัย จำนวน 53 โครงการ ดังนี้
- โครงการแพร่กระจายของแบคทีเรียก่อโรค และคุณสมบัติการดื้อยาปฏิชีวนะที่พบ ในดินเพาะปลูกอันเนื่องมาจากการใช้ปุ๋ยอินทรีย์ประเภทต่าง ๆ
 - โครงการศึกษาประสิทธิภาพของแบคทีเรียละลายอนินทรีย์ฟอสเฟตต่อการเจริญเติบโตและผลผลิตของข้าวไร่
 - โครงการพัฒนาหลักสูตรฝึกอบรมเตรียมความพร้อมเป็นผู้สอบบัญชีรับอนุญาต กรณีศึกษา นักศึกษาสาขาบัญชีในระดับอุดมศึกษาในภาคเหนือ
 - โครงการวิจัยและพัฒนาเพื่อลดต้นทุนการผลิตสำหรับอุตสาหกรรมอัญมณีดินเผาในจังหวัดพระนครศรีอยุธยา ระยะที่ 1
 - โครงการเพิ่มประสิทธิภาพการผลิตและคุณภาพข้าวปลอดสารพิษให้กับเกษตรกร
 - โครงการพัฒนาชุดกิจกรรมสำหรับผู้ปกครองในการส่งเสริมพัฒนาการทางด้านสติปัญญาของเด็กปฐมวัยในเขตภาคตะวันออกเฉียงเหนือของประเทศไทย

- โครงการจัดประสบการณ์การเรียนรู้ ภูมิปัญญาท้องถิ่นด้านแหล่งโบราณสถาน และบุคคลสำคัญ เพื่อส่งเสริมพัฒนาการเด็กปฐมวัย ในเขตพื้นที่จังหวัดสุพรรณบุรี
- โครงการพัฒนาการจัดบริการสารสนเทศห้องสมุดโรงเรียนสำหรับเด็กพิเศษ เรียนร่วมเพื่อส่งเสริมทักษะการเรียนรู้ในศตวรรษที่ 21
- โครงการวิจัยและพัฒนาอิฐมอญ - มวลเผาโดยใช้วัสดุเหลือใช้จากโรงงาน อุตสาหกรรม (ระยะที่ 1)
- โครงการพัฒนารูปแบบการสื่อสารการตลาดออนไลน์สินค้าเกษตรอินทรีย์ของ วิสาหกิจชุมชน
- โครงการตัวแบบการพัฒนานโยบายการจัดการท่าเรือน้ำลึกเพื่อการสร้างความยั่งยืนแก่สิ่งแวดล้อมทางทะเลและชายฝั่ง : กรณีศึกษา ท่าเรือน้ำลึกแหลมฉะเชิงเทรา จังหวัดชลบุรี
- โครงการพัฒนาผลิตภัณฑ์อาหารฟังก์ชันจากกากชีวมวลเหลือทิ้งของสาหร่าย สไปรูulinaที่ได้จากการสกัดสี - ไฟโคไซยานิน
- โครงการ “ติ โนอิง เกมส์” ยกระดับการเรียนรู้สู่ห้องเรียน
- โครงการใช้เชื้อรา *Beauveria bassiana* ควบคุมเพลี้ยไฟศัตรูพืชวงศ์มะเขือ โดยชีววิธีในวิถีเกษตรอินทรีย์
- โครงการแนวทางการพัฒนาการนำเสนอข่าวสารการท่องเที่ยวเพื่อส่งเสริมการท่องเที่ยวคุณภาพของเมืองพัทธยา
- โครงการประยุกต์ใช้เทคนิคการรับรู้ระยะไกลเพื่อหารูปแบบที่เหมาะสมในการอนุรักษ์และจัดการพื้นที่ป่าจาก : กรณีศึกษา ป่าจากในเขตจังหวัดสมุทรสาคร
- โครงการความชุกของการบาดเจ็บระบบโครงร่างและกล้ามเนื้อของกลุ่มทอเสื่ออก อำเภอน้ำพอง จังหวัดขอนแก่น
- โครงการพัฒนาชุดคลังทักษะตามแนวคิดการเรียนรู้จากการทำงานเพื่อพัฒนาทักษะการเรียนรู้และนวัตกรรมด้านการศึกษาปฐมวัย สำหรับผู้ดูแลเด็ก สังกัดองค์กรปกครองส่วนท้องถิ่น
- โครงการศึกษาฤทธิ์ของชะเอมเทศและมะหาดต่อการยับยั้งการสร้างเม็ดสี เพื่อพัฒนา whitening cream
- โครงการพัฒนารูปแบบการเสริมสร้างทักษะสมอง-อีเอฟ สำหรับเด็กปฐมวัย โดยใช้กระบวนการมีส่วนร่วมในโรงเรียนเครือข่าย มหาวิทยาลัยสวนดุสิต
- โครงการจัดกิจกรรมการเรียนรู้แบบบูรณาการผสมผสานกับภูมิปัญญาท้องถิ่นเพื่อพัฒนาความคิดสร้างสรรค์ของเด็กปฐมวัยกลุ่มชาติพันธุ์ลาวครั้ง อำเภอด่านช้าง จังหวัดสุพรรณบุรี
- โครงการจัดทำตำรับอาหารเพื่อสุขภาพ กรณีศึกษาตำรับอาหารโปรตีนจากไข่ขาว
- โครงการกระต่ายพาราวัตภาพนุสำหรับเด็กที่มีความบกพร่องทางการเห็น
- โครงการทำแผนที่ ที่ตั้งวังเก่าจากพงศาวดาร: ระบบสารสนเทศภูมิศาสตร์ เพื่อพัฒนาระบบค้นหาและนำทางผ่านอุปกรณ์มือถือระบบปฏิบัติการไอโอเอสไปสู่การท่องเที่ยวอย่างยั่งยืน
- โครงการพัฒนารูปแบบการจัดกิจกรรมแบบ PRAWIT เพื่อส่งเสริมทักษะการเรียนรู้ของเด็กปฐมวัย จังหวัดลำปาง
- โครงการพัฒนาครูแกนนำการผลิตสื่อนิทานอิเล็กทรอนิกส์สำหรับเด็กก่อนวัยเรียน ด้วยเทคนิค Stop Motion ตามกระบวนการของแบบจำลองจิตวิศกรรม
- โครงการเพิ่มประสิทธิภาพการสังเคราะห์แสงและผลผลิตมันสำปะหลัง โดยแบคทีเรียส่งเสริมการเจริญของพืชที่สามารถผลิตสารไซโตไคน์

- โครงการพัฒนาทักษะสมองเพื่อชีวิตที่สำเร็จ (EF) สำหรับเด็กปฐมวัย โดยผ่านการ จัดประสบการณ์การเรียนรู้แบบสะเต็มศึกษาเรื่อง การประกอบอาหารประเภทขนมไทยพื้นเมือง 4 ภาค
- โครงการสร้างแบบจำลองการตกค้างและการแพร่กระจายของสารกลุ่ม Personal care products ในน้ำผิวดินที่มีผลกระทบต่อ สุขภาพ และสิ่งแวดล้อม
- โครงการเพิ่มประสิทธิภาพระบบบอควาโปนิคส์
- โครงการศึกษาระบบ Digital Third party logistics service provider ของ พาณิชย์อิเล็กทรอนิกส์ แบบ B2B : กรณีศึกษาผู้ประกอบการ SMEs บนระบบ Alibaba ในประเทศไทย
- โครงการนวัตกรรมสมาร์ตโฟนไมโครสโคปสำหรับตรวจหาการเจริญในระยะ ต้นของเชื้อราในวัตถุดิบอาหาร
- โครงการใช้วัสดุเหลือใช้จากสมุนไพรไทย: ต้นข้าวในการผลิตเจลสครับขัดผิว เพื่อประยุกต์ใช้ในสปาไทย
- โครงการพัฒนารูปแบบการให้คำปรึกษารายบุคคลเพื่อเสริมสร้างความเข้มแข็ง ทางใจของสูงอายุที่มีภาวะซึมเศร้า
- โครงการพัฒนาแอปพลิเคชันด้วยเทคโนโลยีออกเมนต์เตดเรียลลิตี้ เรื่อง ระบบ การปลูกข้าวต้นเดียวในรูปแบบ 3 มิติ
- โครงการขยายโอกาสแรงงานผู้สูงอายุในภาคธุรกิจ
- โครงการรูปแบบทักษะชีวิตของนักศึกษาในมหาวิทยาลัยภาคตะวันออกเฉียง ของ ไทยกับการพัฒนาอัตลักษณ์ให้สอดคล้องกับยุทธศาสตร์ทางการศึกษาในศตวรรษที่ 21
- โครงการมรดกภูมิปัญญาทางวัฒนธรรมของไทยกับการพัฒนาระบบพาณิชย์ อิเล็กทรอนิกส์ตามหลักเศรษฐกิจสร้างสรรค์
- โครงการลดการสะสมสารหนูในผักสวนครัวที่ปลูกในดินที่ปนเปื้อนสารหนู โดย ใช้ไบโอชาร์ร่วมกับดินขาว
- โครงการกลไกและแนวทางการพัฒนาการสื่อสารทางการเมืองด้วยบทเพลง พื้นบ้านภาคเหนือตอนบนและภาคอีสานเพื่อความโปร่งต่อและความสามัคคี
- โครงการศึกษาการซึมผ่านแผ่นกั้นผิวหนังหมูในหลอดทดลองของ สารประกอบพลาโวนอยด์ในสารสกัดใบขลู่จากตำรับไมโครอิมัลชัน
- โครงการพัฒนารูปแบบเครือข่ายความร่วมมือเพื่อเพิ่มคุณภาพการจัดการศึกษา ระดับปฐมวัยของศูนย์พัฒนาเด็กเล็กสังกัดองค์กรปกครองส่วนท้องถิ่น : การวิจัยปฏิบัติการแบบมีส่วนร่วม
- โครงการสานสัมพันธ์ใจกับการสร้างความรู้ทางด้านประวัติศาสตร์ศิลปะในประเทศไทย
- โครงการบำบัดสารหนูที่ปนเปื้อนในน้ำด้วยดินขาวและแร่ดินมอนต์มอริลโลไนต์ ที่ปรับสภาพด้วยวิธีทางกายภาพร่วมกับเคมี
- โครงการแนวคิด รูปแบบ พระพุทธรูป สมัยรัชกาลที่ 4 - รัชกาลที่ 7 ปฏิมากรรมร่วมสมัย
- โครงการรูปแบบการเสริมสร้างแรงจูงใจในการเรียนของนักศึกษาพยาบาล มหาวิทยาลัยสวนดุสิต โดยใช้โปรแกรมสุนทรียสาธก
- โครงการยกระดับศักยภาพการผลิตเตงโมในเกาะสุกร จังหวัดตรังโดยระบบ สารสนเทศทางการเกษตร
- โครงการพัฒนาผลิตภัณฑ์น้ำแกงสำเร็จรูปเพื่อสุขภาพทดแทนกะทิจากการใช้ น้ำนมธัญพืช

- โครงการพัฒนาคาร์เวียร์น้ำหมอนร่วมกับโคโตซาน
- โครงการพัฒนาและแปรรูปผลิตภัณฑ์จากมะมุด
- โครงการถอดบทเรียนการเรียนรู้ความเป็นพลเมืองในระบบอบประชาธิปไตยของประชาชน ตำบลหนองสาหร่าย อำเภอนมทวน จังหวัดกาญจนบุรี
- ขั้นตอนวิธีการแบ่งระดับชั้นความเสี่ยงต่ออาการเอเทรียลไฟบรिलเลชั่นและระบบอนุমানพีซีซีบนฐานโครงข่ายประสาทเทียมแบบปรับตัวได้สำหรับเฝ้าระวังโรคหัวใจและหลอดเลือดในเขตภาคเหนือตอนล่าง (ยุคสังคมผู้สูงอายุ) : การประยุกต์ใช้หลักปรัชญาเศรษฐกิจพอเพียง, ระบบสมองกลฝังตัว และซูเปอร์ไวส์แมชชีนเลิร์นนิ่งสำหรับระบบวินิจฉัยโรคภาคสนาม



แผนงานบูรณาการการพัฒนาและเพิ่มประสิทธิภาพการใช้พลังงานที่เป็นมิตรกับสิ่งแวดล้อม

7.2.10 โครงการ : โครงการพัฒนาและส่งเสริมการใช้พลังงานทดแทน

โครงการพัฒนาและส่งเสริมการใช้พลังงานทดแทน จำนวนเงิน 3,300,000 บาท มีผลการดำเนินงาน

ดังนี้

- มีการติดตั้งระบบคืนพลังงานไฟฟ้าด้วยเซลล์แสงอาทิตย์ จำนวน 1 บริเวณ
- มีการใช้พลังงานแสงอาทิตย์ทดแทนการใช้พลังงานไฟฟ้าร้อยละ 30 อย่างน้อย

1 บริเวณ



แผนงานบูรณาการสร้างรายได้จากการท่องเที่ยวและบริการ

7.2.11 โครงการ : โครงการสร้างรายได้จากการท่องเที่ยวและบริการ

โครงการสร้างรายได้จากการท่องเที่ยวและบริการ จำนวนเงิน 18,000,000 บาท มีผลการดำเนินงาน ดังนี้

- ผู้เข้าร่วมโครงการ 10,000 คน
- เส้นทางท่องเที่ยวใหม่ในสุพรรณบุรี 2 เส้นทาง
- เครื่องช่วยบริษัทนำเที่ยวและผู้ประกอบการด้านการท่องเที่ยววิถีไทย 1 เครื่องช่วย
- โรงเรียน/สถาบันการศึกษาที่เข้าร่วมการประกวด 30 แห่ง
- ความพึงพอใจ (Satisfaction) และความยินดีในการแนะนำและบอกต่อการท่องเที่ยวและบริการของไทย (Net Promoter Score: NPS) ร้อยละ 85



แผนงานบูรณาการเสริมสร้างความเข้มแข็งและยั่งยืนให้กับเศรษฐกิจภายในประเทศ

7.2.12.1 โครงการ : โครงการ Mice City

โครงการ Mice City จำนวนเงิน 47,946,300 บาท โดยมีผลการดำเนินงาน ดังนี้

- ศูนย์ทดสอบผลิตภัณฑ์อาหารและยกระดับสินค้าอาหารมูลค่าสูง บริการวิเคราะห์ ทดสอบผลิตภัณฑ์ประสานงานด้านการออกใบรับรอง ผลิตภัณฑ์และกระบวนการ ด้านนวัตกรรมอาหารมูลค่าสูง (high value) 1 แห่ง

- จำนวนสินค้าทางการเกษตร/วัตถุดิบอาหาร ที่ผ่านเกณฑ์มาตรฐาน ร้อยละ 80
- 2. จำนวนผู้ประกอบการที่ผ่านการอบรมประกอบอาหารจำนวน 270 คน
 - บุคลากรที่มีความรู้ในการผลิตอาหารขั้นสูง ที่ได้รับการพัฒนาขีดความสามารถทางด้านนวัตกรรมอาหารเพื่ออุตสาหกรรมกรรมการท่องเที่ยว จำนวน 476 คน
 - 2. บุคลากรที่มีความรู้ในการถ่ายภาพอาหารจำนวน 100 คน
 - ผู้เข้าร่วมงานไม่น้อยกว่า 10,000 คน เป็นการดึงดูดให้นักท่องเที่ยวเข้ามาในประเทศไทย ส่งผลให้เกิดการหมุนเวียนเงินในเศรษฐกิจ
 - ผู้เข้าแข่งขันทำอาหารไม่น้อยกว่า 100 คน
 - เมนูอาหารที่นำเอาวัตถุดิบท้องถิ่นเป็นวัตถุดิบหลักไม่น้อยกว่า 100 เมนู
 - เป็นศูนย์รวมของผู้ประกอบการกับผู้ผลิตวัตถุดิบทางการเกษตร สินค้าที่เกี่ยวข้องกับการโรงแรมและการบริการทำให้เกิดการแลกเปลี่ยนซื้อขายส่งออกวัตถุดิบ จำนวน 100 ราย
 - ระบบฐานข้อมูลสินค้าและบริการด้านนวัตกรรมอาหารมูลค่าสูง (high value added) จำนวน 1 ระบบ
 - ระบบอีเลิร์นนิ่ง (e-Learning) ที่สามารถถ่ายทอดความรู้ไปยังเกษตรกร เซฟหรือประชาชนผู้สนใจจำนวน 1 ระบบ



7.2.12.2 โครงการ : โครงการส่งเสริมอุตสาหกรรมการค้า การลงทุน

โครงการส่งเสริมอุตสาหกรรมการค้า การลงทุน จำนวนเงิน 3,004,000 บาท มีผลการดำเนินงาน ดังนี้

- จำนวนผลิตภัณฑ์อาหารและเครื่องสำอางจากสมุนไพรและภูมิปัญญาท้องถิ่นที่ต่อยอดจากผลิตภัณฑ์เดิมของท้องถิ่น และ/หรือจากงานวิจัย และ/หรือ ผลิตภัณฑ์ใหม่ และมุ่งเน้นการผลิตในเชิงพาณิชย์ จำนวนไม่น้อยกว่า 100 ผลิตภัณฑ์
- ร้อยละผลิตภัณฑ์ที่ผลิตขึ้นได้รับการรับรองมาตรฐานไม่น้อยกว่าร้อยละ 80
- จำนวนผู้เข้ารับการอบรม จำนวน 800 คน
- ผู้เข้ารับการอบรมผ่านการประเมินความรู้ ร้อยละ 80
- ความพึงพอใจผู้เข้ารับการอบรม ร้อยละ 85



7.2.12.3 โครงการ : โครงการพัฒนาเกษตรแปลงใหญ่

โครงการพัฒนาเกษตรแปลงใหญ่ จำนวนเงิน 49,800,900 บาท มีผลการดำเนินงาน ดังนี้

- จำนวนผลิตภัณฑ์อาหารเครื่องสำอางที่ต่อยอดผลิตภัณฑ์เดิมของท้องถิ่นและ/หรือจากงานวิจัย และ/หรือผลิตภัณฑ์ใหม่ และมุ่งเน้นการผลิตในเชิงพาณิชย์ จำนวนไม่น้อยกว่า 100 ผลิตภัณฑ์
- ผลิตภัณฑ์ที่ผลิตขึ้นได้รับการรับรองมาตรฐาน ร้อยละ 80
- เพิ่มรายได้ให้กับชุมชนจากการสร้าง SME รายใหม่ที่เกิดจากภูมิปัญญาท้องถิ่นด้านการผลิตและจำหน่ายเครื่องสำอาง
- มีแหล่งเรียนรู้และถ่ายทอดวิธีการผลิตผลิตภัณฑ์เครื่องสำอางอย่างมีคุณภาพตามมาตรฐาน GMP ให้กับชุมชนในจังหวัดสุพรรณบุรีและชุมชนในแถบพื้นที่ภาคกลาง





7.2.12.4 โครงการ : โครงการส่งเสริมภาคการท่องเที่ยวกลุ่มเฉพาะ

โครงการส่งเสริมภาคการท่องเที่ยวกลุ่มเฉพาะ จำนวนเงิน 60,745,000 บาท มีผลการดำเนินงาน

ดังนี้

- แผนพัฒนาท่องเที่ยวชุมชนอย่างยั่งยืนนำร่อง 10 ชุมชน
- เรื่องเล่าชุมชน ผ่าน 5 ภูมิวัฒนธรรม นำร่อง 10 ชุมชน
- ศูนย์เรียนรู้และคลังความรู้ชุมชน นำร่อง 10 ชุมชน
- ผลิตภัณฑ์ และสินค้าอัตลักษณ์ นำร่อง 10 ชุมชน
- แหล่งท่องเที่ยวชุมชน ได้รับการพัฒนานำร่อง 10 ชุมชน
- สื่อเทคโนโลยีสารสนเทศ (Information Technology and Media)

ประกอบด้วย หนังสือ อิเล็กทรอนิกส์ และแอปพลิเคชันนำร่อง 10 ชุมชน

- องค์ความรู้อาหารชนเผ่าได้รับการเผยแพร่
- อาหารชนเผ่าได้รับการพัฒนาผลิตภัณฑ์และแปรรูป





8. ผลการเบิกจ่ายเงินงบประมาณแผ่นดิน ประจำปีงบประมาณ พ.ศ. 2561

มหาวิทยาลัยสวนดุสิต ได้รับจัดสรรเงินงบประมาณแผ่นดิน ประจำปีงบประมาณ พ.ศ. 2561 วงเงิน 1,173.0079 ล้านบาท โดยได้รับจัดสรรงบกลาง รายการเงินเลื่อนเงินเดือนและเงินปรับวุฒิข้าราชการจากกรมบัญชีกลาง เพื่อสมทบงบบุคลากรที่ไม่เพียงพอ วงเงิน 1.6270 ล้านบาท รวมวงเงินทั้งสิ้น 1,174.6349 ล้านบาท

ในไตรมาส 4 มีผลการเบิกจ่ายภาพรวมจากระบบ GFMS วงเงิน 1,174.6349 ล้านบาท คิดเป็นร้อยละ 100.00 ของเงินงบประมาณแผ่นดินที่ได้รับจัดสรร มีผลการเบิกจ่ายจริงสะสม (ภาพรวม) วงเงิน 1,103.2035 ล้านบาท คิดเป็นร้อยละ 93.92 ของอนุมัติกันเงินเหลือปี วงเงิน 71.4315 ล้านบาท คิดเป็นร้อยละ 6.08

ส่วนงบลงทุน ได้รับจัดสรร วงเงิน 243.5134 ล้านบาท โดยในไตรมาส 4 มีผลการเบิกจ่ายจากระบบ GFMS วงเงิน 243.5134 ล้านบาท คิดเป็น ร้อยละ 100.00 ของงบลงทุนที่ได้รับจัดสรร มีผลการเบิกจ่ายจริงสะสม (งบลงทุน) วงเงิน 203.2957 ล้านบาท คิดเป็น ร้อยละ 83.45 ของงบลงทุนที่ได้รับจัดสรร ขออนุมัติกันเงินเหลือปี วงเงิน 71.4315 ล้านบาท คิดเป็นร้อยละ 6.08

ทั้งนี้ กระทรวงการคลัง ได้ตั้งเป้าหมายการเบิกจ่ายเงินงบประมาณแผ่นดิน ณ ไตรมาส 4 ในภาพรวม ร้อยละ 96 ของงบประมาณที่ได้รับจัดสรร ส่วนงบลงทุน ร้อยละ 88 ของงบลงทุนที่ได้รับจัดสรร ซึ่งจะเห็นว่าการเบิกจ่ายเงินงบประมาณแผ่นดินของมหาวิทยาลัยในภาพรวมสูงกว่าเป้าหมายที่กระทรวงการคลัง กำหนดไว้ คิดเป็นร้อยละ 4.00 ส่วนงบลงทุนมีผลการเบิกจ่ายสูงกว่าเป้าหมายที่กระทรวงการคลังกำหนดไว้ คิดเป็นร้อยละ 12.00 มีรายละเอียดดังนี้

8.1) ผลการเบิกจ่ายเงินงบประมาณแผ่นดิน ปีงบประมาณ พ.ศ. 2561

ตารางที่ 1 ผลการเบิกจ่ายเงินงบประมาณแผ่นดิน (ภาพรวม) ปีงบประมาณ พ.ศ. 2561 ณ ไตรมาส 4

หน่วย : ล้านบาท

จัดสรร	เป้าหมายการเบิกจ่าย กระทรวงการคลัง	ผลการเบิกจ่ายสะสม จาก GFMS	ผลการเบิกจ่ายจริง	เปรียบเทียบผลการเบิกจ่าย GFMS กับเป้าหมาย	
				จาก GFMS	เบิกจ่ายจริง
1,174.6349	1,127.6495	1,174.6349	1,103.2035	46.9854	-24.4460
ร้อยละ	96	100.00	93.92	4.00	-2.08

ตารางที่ 2 เปรียบเทียบผลการเบิกจ่ายเงินงบประมาณแผ่นดิน (ภาพรวม) ปีงบประมาณ พ.ศ. 2557-2561 ณ ไตรมาส 4

หน่วย : ล้านบาท

ปีงบประมาณ	จัดสรร	เป้าหมายการเบิกจ่าย กระทรวงการคลัง	ผลการเบิกจ่ายสะสม จาก GFMS	เปรียบเทียบผล การเบิกจ่ายกับเป้าหมาย
2561	1,174.6349	1,127.6495 (96.00 %)	1,174.6349 (100.00 %)	46.9854 (4.00 %)
2560	1,068.5106	1,025.7702 (96.00 %)	1,068.5106 (100.00 %)	42.7404 (4.00 %)
2559	964.7824	926.1911 (96 %)	964.5456 (99.98 %)	38.3545 (3.98 %)
2558	895.7393	859.9097 (96 %)	830.4218 (92.71 %)	-29.4879 (-3.29 %)
2557	727.1862	690.8269 (95 %)	678.9243 (93.36 %)	-11.9026 (-1.64 %)

ตารางที่ 3 ผลการเบิกจ่ายเงินงบประมาณแผ่นดิน (งบลงทุน) ปีงบประมาณ พ.ศ. 2561 ณ ไตรมาส 4

หน่วย : ล้านบาท

จัดสรร	เป้าหมายการเบิกจ่าย กระทรวงการคลัง	ผลการเบิกจ่ายสะสม จาก GFMS	ผลการเบิกจ่ายจริง	เปรียบเทียบผลการเบิกจ่าย GFMS กับเป้าหมาย	
				จาก GFMS	เบิกจ่ายจริง
243.5134	214.2918	243.5134	203.2957	29.2216	-10.9961
ร้อยละ	88	100.00	83.45	12.00	4.52

หมายเหตุ ; มีการโอนเปลี่ยนแปลงงบประมาณเหลือจ่ายเงินอุดหนุนในส่วนงบลงทุน เพื่อเป็นค่าสาธารณูปโภค วงเงิน 0.1166 ล้านบาท
คิดเป็นร้อยละ 0.04 ของงบลงทุนที่ได้รับจัดสรร

ตารางที่ 4 เปรียบเทียบผลการเบิกจ่ายเงินงบประมาณแผ่นดิน (งบลงทุน) ปีงบประมาณ พ.ศ. 2557-2561 ณ ไตรมาส 4

หน่วย : ล้านบาท

ปีงบประมาณ	จัดสรร	เป้าหมายการเบิกจ่าย กระทรวงการคลัง	ผลการเบิกจ่ายสะสม จาก GFMS	เปรียบเทียบผล การเบิกจ่ายกับเป้าหมาย
2561	243.5134	214.2918 (88 %)	243.5134 (100.00 %)	29.2216 (12.00 %)
2560	265.0219	230.5691 (87 %)	264.9053 (99.96 %)	34.3361 (12.96 %)
2559	244.4915	212.7076 (87 %)	244.4915 (100 %)	31.7839 (13.00 %)
2558	225.1671	195.8954 (87 %)	165.5265 (73.51 %)	-30.3689 (-13.49 %)
2557	149.9072	122.9239 (80%)	137.0794 (91.44 %)	12.82 (4.44 %)

ตารางที่ 5 สรุปการเบิกจ่ายงบประมาณแผ่นดิน จำแนกตามไตรมาส ประจำปีงบประมาณ พ.ศ. 2561

หน่วย : ล้านบาท

รายการ		งบประมาณ ที่ได้รับจัดสรร	ไตรมาสที่ 1			ไตรมาสที่ 2		
			เป้าหมาย	เบิกจ่าย สะสม GFMIS	เบิกจ่ายจริง สะสม	เป้าหมาย	เบิกจ่าย สะสม GFMIS	เบิกจ่ายจริง สะสม
ภาพรวม	จำนวนเงิน	1,173.0079	355.3041	743.9729	214.6859	613.3658	1137.7345	483.4943
	ร้อยละ	100	30.29	63.42	18.30	52.29	96.99	41.22
งบลงทุน	จำนวนเงิน	243.5134	51.4250	243.5134	63.2014	105.0181	243.5134	97.3580
	ร้อยละ	100	21.11	100.00	25.94	43.11	100.00	39.98

ตารางที่ 5 (ต่อ)

หน่วย : ล้านบาท

รายการ		งบประมาณ ที่ได้รับจัดสรร	ไตรมาสที่ 3			ไตรมาสที่ 4		
			เป้าหมาย	เบิกจ่าย สะสม GFMIS	เบิกจ่ายจริง สะสม	เป้าหมาย	เบิกจ่าย สะสม GFMIS	เบิกจ่ายจริง สะสม
ภาพรวม	จำนวนเงิน	*1,174.6349	871.4276	1,156.2866	725.0939	1,127.6495	1,174.6349	1,103.2035
	ร้อยละ	100	74.29	98.57	61.81	96	100.00	93.92
งบลงทุน	จำนวนเงิน	243.5134	158.5516	243.5134	151.6703	214.2918	243.5134	203.2957
	ร้อยละ	100	65.11	100.00	62.28	88	100.00	83.45

หมายเหตุ ;

* ไตรมาสที่ 4 ได้รับจัดสรรเงินงบประมาณแผ่นดิน ประจำปีงบประมาณ พ.ศ. 2561 วงเงิน 1,173.0079 ล้านบาท โดยได้รับจัดสรรงบกลาง รายการเงินเลื่อนเงินเดือนและเงินปรับวุฒิข้าราชการจากกรมบัญชีกลาง เพื่อสมทบงบบุคลากรที่ไม่เพียงพอ วงเงิน 1.6270 ล้านบาท รวมวงเงินทั้งสิ้น 1,174.6349 ล้านบาท

ตารางที่ 6 การเบิกจ่ายเงินงบประมาณแผ่นดิน ประจำปีงบประมาณ พ.ศ. 2561 ณ ไตรมาส 4
จำแนกตามผลผลิต/โครงการ

หน่วย : ล้านบาท

ผลผลิต/โครงการ	จัดสรร	เบิกจ่าย จาก GFMIS	เบิกจ่าย จริง	กันเงิน เหลือในปี	เหลือจ่าย	โอนเปลี่ยนแปลง เงินเหลือจ่ายเป็น งบลงทุน	คงเหลือ สุทธิ
แผนงานบุคลากรภาครัฐ							
1. ผลผลิตรายจ่ายบุคลากรภาครัฐระดับคุณภาพ การศึกษาและการเรียนตลอดชีวิต (33-007) *	527.7937	527.7937	527.7937	-	-	-	-
แผนงานพื้นฐานด้านการพัฒนาและเสริมสร้างศักยภาพคน							
1. ผลผลิตผู้สำเร็จการศึกษาด้านวิทยาศาสตร์และเทคโนโลยี (34-001)	44.0203	44.0203	44.0203	-	-	-	-
2. ผลผลิตผู้สำเร็จการศึกษาด้านสังคมศาสตร์ (34-002)	236.1064	236.1064	195.8887	40.2177	5.5141**	5.5141	-
3. ผลผลิตผู้สำเร็จการศึกษาด้านวิทยาศาสตร์สุขภาพ (34-004)	3.9419	3.9419	3.9419	-	-	-	-
4. ผลผลิตผลงานการให้บริการวิชาการ (34-003)	32.1874	32.1874	32.1874	-	-	-	-
5. ผลผลิตผลงานทำนุบำรุงศิลปวัฒนธรรม (34-006)	5.0500	5.0500	5.0500	-	-	-	-
แผนงานยุทธศาสตร์พัฒนาด้านสาธารณสุขและสร้างเสริมสุขภาพเชิงรุก							
1. โครงการผลิตพยาบาลเพิ่ม (30-016)	22.2746	22.2746	22.2746	-	-	-	-
แผนงานบูรณาการวิจัยและนวัตกรรม							
1. โครงการวิจัยเพื่อสร้างสมรรถนะความรู้ที่มีศักยภาพ (17-014)	5.3272	5.3272	3.4035	1.9237	-	-	-
2. โครงการวิจัยและนวัตกรรมในอุตสาหกรรม ยุทธศาสตร์และเป้าหมายของประเทศ (17-055)	46.2386	46.2386	31.6372	14.6014	-	-	-
3. โครงการวิจัยและพัฒนาเพื่อสร้าง/สะสมองค์ความรู้ที่ มีศักยภาพ (17-056)	30.3665	30.3665	20.4578	9.9087	-	-	-
4. โครงการการวิจัยและนวัตกรรมเพื่อแก้ปัญหาหรือ สร้างความเข้มแข็งด้านสังคมชุมชน ความมั่นคง และ คุณภาพชีวิตประชาชนตามยุทธศาสตร์ของประเทศ (17-057)	13.8000	13.8000	9.0200	4.7800	-	-	-
แผนงานบูรณาการสร้างรายได้จากการท่องเที่ยวและบริการ							
1. โครงการสร้างรายได้จากการท่องเที่ยวและบริการ (18-020)	18.0000	18.0000	18.0000	-	-	-	-
แผนงานบูรณาการพัฒนาศักยภาพคนตามช่วงวัย							
1. โครงการพัฒนาศักยภาพคนไทย (18-020)	19.8720	19.8720	19.8720	-	-	-	-
แผนงานบูรณาการยกระดับคุณภาพการศึกษาและการเรียนรู้ตลอดชีวิต							
1. โครงการสนับสนุนค่าใช้จ่ายในการจัดการศึกษาตั้งแต่ ระดับอนุบาลจนจบการศึกษาขั้นพื้นฐาน (29-010)	4.8710	4.8710	4.8710	-	-	-	-
แผนงานบูรณาการพัฒนาและเพิ่มประสิทธิภาพการใช้พลังงานที่เป็นมิตรกับสิ่งแวดล้อม							
1. โครงการพัฒนาและส่งเสริมการใช้พลังงานทดแทน (44-058)	3.3000	3.3000	3.3000	-	-	-	-
แผนงานบูรณาการเสริมสร้างความเข้มแข็งและยั่งยืนให้กับเศรษฐกิจภายในประเทศ							
1. โครงการ Mice City (62-028)	47.9463	47.9463	47.9463	-	-	-	-
2. โครงการส่งเสริมภาคการท่องเที่ยวกลุ่มเฉพาะ (62-023)	60.7450	60.7450	60.7450	-	-	-	-
3. โครงการพัฒนาเกษตรแปลงใหญ่ (62-033)	49.8000	49.8000	49.8000	-	-	-	-
4. โครงการส่งเสริมอุตสาหกรรมการค้า การลงทุน (62-047)	3.0040	3.0040	3.0040	-	-	-	-
รวม	1,174.6449	1,174.6449	1,103.2134	71.4315	5.5141	5.5141	-
ร้อยละ	100.00 %	100.00 %	93.92 %	6.08 %	0.47 %	0.47 %	-

หมายเหตุ ;

* ผลผลิตรายจ่ายบุคลากรภาครัฐระดับคุณภาพการศึกษาและการเรียนตลอดชีวิต ได้รับจัดสรรเงินงบประมาณแผ่นดิน ประจำปีงบประมาณ พ.ศ. 2561 วงเงิน 526.1667 ล้านบาท โดยได้รับจัดสรรงบกลางเพิ่มเติม รายการเงินเดือนและเงินปรับวุฒิข้าราชการจากกรมบัญชีกลาง เพื่อสมทบงบบุคลากรที่ไม่เพียงพอ วงเงิน 1.6270 ล้านบาท รวมวงเงินทั้งสิ้น 527.7937 ล้านบาท

** งบประมาณเหลือจ่ายจากงบเงินอุดหนุน เป็นเงิน 5.5141 ล้านบาท แบ่งเป็นโอนเปลี่ยนแปลงงบประมาณจากงบเงินอุดหนุนทั่วไป : งบลงทุน เป็นเงิน 5.5141 ล้านบาท ได้ดำเนินการดังนี้

- ได้รับอนุมัติจากมหาวิทยาลัยเพื่อขอโอนเปลี่ยนแปลงงบประมาณ งบเงินอุดหนุนทั่วไป : งบลงทุน เป็นเงิน 5.5141 ล้านบาท จากผลผลิตผู้สำเร็จการศึกษาด้านสังคมศาสตร์ (34-002) เป็นเงิน 5.5141 ล้านบาท ประกอบด้วย 1) งานเพิ่มเติมงานปรับปรุงห้องประชุมเพื่อการบริหารจัดการคุณภาพการศึกษา แขวงคูสิต เขตคูสิต จังหวัดกรุงเทพมหานคร วงเงิน 3.8000 ล้านบาท 2) งานแผนระแนงสระว่ายน้ำเด็ก ตำบลสลุย อำเภอมือง จังหวัดลำปาง วงเงิน 0.1000 ล้านบาท และ 3) งานเพิ่มเติมอาคารเรียนอนุบาลประสาธต์ปฏิบัติกรบริการการบิน ตำบลสลุย อำเภอมือง จังหวัดลำปาง วงเงิน 1.6141 ล้านบาท

ตารางที่ 7 การเบิกจ่ายเงินงบประมาณแผ่นดิน ประจำปีงบประมาณ พ.ศ. 2561 เป็นรายไตรมาส จำแนกตามผลผลิต

หน่วย : ล้านบาท

ผลผลิต/โครงการ	รวม		ไตรมาส 1		ไตรมาส 2		ไตรมาส 3		ไตรมาส 4	
	แผน	เบิกจ่าย	แผน	เบิกจ่าย	แผน	เบิกจ่าย	แผน	เบิกจ่าย	แผน	เบิกจ่าย
โครงการวิจัยเพื่อสร้างสมรรถนะความรู้ที่มีศักยภาพ (17-014)	5.3272	5.3272	1.7579	2.9298	1.1719	2.3974	1.1719	-	1.2255	-
โครงการวิจัยและนวัตกรรมในอุตสาหกรรมยุทธศาสตร์และเป้าหมายของประเทศ (17-055)	46.2386	46.2386	15.2587	25.4312	10.1725	20.8074	10.1725	-	10.6349	-
โครงการวิจัยและพัฒนาเพื่อสร้าง/สะสมองค์ความรู้ที่มีศักยภาพ (17-056)	30.3665	30.3665	10.0209	16.7015	6.6806	13.6650	6.6806	-	6.9844	-
โครงการการวิจัยและนวัตกรรมเพื่อแก้ปัญหาหรือสร้างความเข้มแข็งด้านสังคมชุมชน ความมั่นคง และคุณภาพชีวิตประชาชนตามยุทธศาสตร์ของประเทศ (17-057)	13.8000	13.8000	4.5540	7.5900	3.0360	6.2100	3.0360	-	3.1740	-
โครงการสร้างรายได้จากการท่องเที่ยวและบริการ (18-020)	18.0000	18.0000	5.9400	9.9000	3.9600	8.1000	3.9600	-	4.1400	-
โครงการพัฒนาศักยภาพคนไทย (28-022)	19.8720	19.8720	6.1603	18.1035	11.9432	1.7685	0.8646	-	0.9039	-
โครงการสนับสนุนค่าใช้จ่ายในการจัดการศึกษาตั้งแต่ระดับอนุบาลจนจบการศึกษาขั้นพื้นฐาน (29-010)	4.8710	4.8710	1.9443	2.7220	0.7777	2.1490	1.2689	-	0.8801	-
โครงการผลิตพยาบาลเพิ่ม (30-016)	22.2746	22.2746	7.3506	12.2510	4.9004	10.0236	4.9004	-	5.1232	-
โครงการพัฒนาและส่งเสริมการใช้พลังงานทดแทน (44-058)	3.3000	3.3000	1.0500	3.0600	1.3600	0.2400	0.8100	-	0.0800	-
โครงการ Mice City (62-028)	47.9463	47.9463	23.0087	39.6100	16.6013	8.3363	5.5575	-	2.7788	-
โครงการส่งเสริมภาคการท่องเที่ยวกลุ่มเฉพาะ (62-032)	60.7450	60.7450	30.3725	36.4470	6.0745	24.2980	12.1490	-	12.1490	-
โครงการพัฒนาเกษตรแปลงใหญ่ (62-033)	49.8000	49.8000	14.4714	39.9000	22.3153	9.9000	7.1439	-	5.8694	-
โครงการส่งเสริมอุตสาหกรรมการค้า การลงทุน (62-047)	3.0040	3.0040	1.5020	2.1028	0.6008	0.9012	0.6008	-	0.3004	-
ผลผลิตรายจ่ายบุคลากรภาครัฐยกระดับคุณภาพการศึกษาและการเรียนตลอดชีวิต (33-007) *	526.1667	527.7937	131.5416	245.5576	131.5416	245.3357	131.5417	18.5521	131.5418	18.3483
ผลผลิตผู้สำเร็จการศึกษาด้านวิทยาศาสตร์และเทคโนโลยี (34-001)	44.0103	44.0103	21.8725	32.8650	9.6425	11.1453	7.8502	-	4.6451	-
ผลผลิตผู้สำเร็จการศึกษาด้านสังคมศาสตร์ (34-002)	236.1064	236.1064	70.3856	219.5079	96.1678	16.5985	41.0830	-	28.4700	-
ผลผลิตผลงานการให้บริการวิชาการ (34-003)	32.1874	32.1874	16.0939	22.5313	6.4374	9.6561	6.4374	-	3.2187	-
ผลผลิตผู้สำเร็จการศึกษาด้านวิทยาศาสตร์สุขภาพ (34-004)	3.9419	3.9419	2.4542	3.2273	0.7731	0.7146	0.4764	-	0.2382	-
ผลผลิตผลงานทำนุบำรุงศิลปวัฒนธรรม (34-006)	5.0500	5.0500	2.5250	3.5350	1.0100	1.5150	1.0100	-	0.5050	-
รวมเงินแต่ละไตรมาส	1,173.0079	1,174.6349	368.2641	743.9729	335.1666	393.7616	246.7148	18.5521	222.8624	18.3483
ร้อยละแต่ละไตรมาส	100.00	100.14	31.39	63.42	28.57	33.57	21.03	1.58	19.00	1.56
รวมเงินเบิกจ่ายสะสม GFMIS	1,173.0079	1,174.6349	368.2641	743.9729	703.4307	1,137.7345	950.1455	1,156.2866	1,173.0079	1,174.6349
ร้อยละเบิกจ่ายสะสม GFMIS	100.00	100.14	31.39	63.42	59.97	96.99	81.00	98.57	100.00	100.14

หมายเหตุ : * ผลผลิตรายจ่ายบุคลากรภาครัฐยกระดับฯ ได้รับจัดสรรงบประมาณ วงเงิน 526,166,700 บาท และได้รับจัดสรรงบประมาณเพิ่มเติมจากงบกลาง รายการเงินเลื่อนเงินเดือนและเงินปรับวุฒิข้าราชการจากกรมบัญชีกลาง เพื่อสมทบงบบุคลากรที่ไม่เพียงพอ วงเงิน 1,627,028.60 บาท ผลผลิตรายจ่ายบุคลากรฯ มีงบประมาณสุทธิ วงเงิน 527,793,728.60 บาท ทำให้วงเงินภาพรวมของมหาวิทยาลัยจากเดิม 1,173,007,900 บาท งบประมาณเพิ่มขึ้นเป็น 1,174, 634,928.60 บาท

ตารางที่ 8 ผลการปฏิบัติงานงบประมาณแผ่นดิน ประจำปีงบประมาณ พ.ศ. 2561 เป็นรายไตรมาส แผนงานบูรณาการวิจัยและนวัตกรรม

หน่วย : ล้านบาท

ผลผลิต/โครงการ	หน่วย นับ	รวม		ไตรมาส 1		ไตรมาส 2		ไตรมาส 3		ไตรมาส 4	
		แผน	ผล	แผน	ผล	แผน	ผล	แผน	ผล	แผน	ผล
แผนงานบูรณาการวิจัยและนวัตกรรม											
โครงการวิจัยเพื่อสร้างสะสมองค์ความรู้ที่มีศักยภาพ (17-014)	ล้านบาท	5.3272	5.3272	1.7579	2.9298	1.1719	2.3974	1.1719	-	1.2255	-
กิจกรรมที่ 1 : การวิจัยพื้นฐานเพื่อสร้างสะสมองค์ความรู้ทางด้านวิชาการเชิงลึกที่มีศักยภาพสาขาการวิจัย											
ตัวชี้วัด : การวิจัยพื้นฐานเพื่อสร้างองค์ความรู้ทางด้านวิชาการเชิงลึกที่มีศักยภาพตามสาขาการวิจัย	โครงการ	12	12		12		12		12	12	12
โครงการวิจัยและนวัตกรรมในอุตสาหกรรมยุทธศาสตร์และเป้าหมายของประเทศ (17-055)	ล้านบาท	46.2386	46.2386	15.2587	25.4312	10.1725	20.8074	10.1725	-	10.6349	-
กิจกรรมที่ 1 : ผลงานการวิจัยและนวัตกรรมนำไปสู่การใช้ประโยชน์ในอุตสาหกรรมและคลัสเตอร์เป้าหมาย											
- ตัวชี้วัด : ผลงานการวิจัยและนวัตกรรมนำไปสู่การใช้ประโยชน์ในอุตสาหกรรมและคลัสเตอร์เป้าหมาย	โครงการ	29	29		29		29		29	29	29

ตารางที่ 8 (ต่อ)

หน่วย : ล้านบาท

ผลผลิต/โครงการ	หน่วย นับ	รวม		ไตรมาส 1		ไตรมาส 2		ไตรมาส 3		ไตรมาส 4	
		แผน	ผล	แผน	ผล	แผน	ผล	แผน	ผล	แผน	ผล
แผนงานบูรณาการวิจัยและนวัตกรรม											
โครงการวิจัยและพัฒนาเพื่อสร้าง/สะสมองค์ความรู้ที่มีศักยภาพ (17-056)	ล้านบาท	30.3665	30.3665	10.0209	16.7015	6.6806	13.6650	6.6806	-	6.9844	-
กิจกรรมที่ 1 : การวิจัยประยุกต์เชิงลึกหรือต่อยอดเพื่อนำไปใช้แก้ปัญหาการดำเนินงานของหน่วยงาน											
ตัวชี้วัด : การวิจัยประยุกต์เชิงลึกหรือต่อยอดเพื่อนำไปแก้ไขปัญหาการดำเนินงานของหน่วยงาน	โครงการ	53	53		53		53		53	53	53
โครงการการวิจัยและนวัตกรรมเพื่อแก้ปัญหาหรือสร้างความเข้มแข็งด้านสังคมชุมชน ความมั่นคง และคุณภาพชีวิตประชาชนตามยุทธศาสตร์ของประเทศ (17-057)	ล้านบาท	13.8000	13.8000	4.5540	7.5900	3.0360	6.2100	3.0360	-	3.1740	-
กิจกรรมที่ 1 : การจัดการความรู้การวิจัยเพื่อนำไปสู่การพัฒนาชุมชนและสังคมและเพื่อความเป็นเลิศทางวิชาการ											
- ตัวชี้วัด : การจัดการความรู้การวิจัย เพื่อนำไปสู่การพัฒนาชุมชนและสังคมเพื่อความเป็นเลิศทางวิชาการ	โครงการ	10	10		10		10		10	10	10

ตารางที่ 9 ผลการปฏิบัติงานงบประมาณแผ่นดิน ประจำปีงบประมาณ พ.ศ. 2561 เป็นรายไตรมาส แผนงานบูรณาการสร้างรายได้จากการท่องเที่ยวและบริการ

หน่วย : ล้านบาท

ผลผลิต/โครงการ	หน่วย นับ	รวม		ไตรมาส 1		ไตรมาส 2		ไตรมาส 3		ไตรมาส 4	
		แผน	ผล	แผน	ผล	แผน	ผล	แผน	ผล	แผน	ผล
แผนงานบูรณาการสร้างรายได้จากการท่องเที่ยวและบริการ											
โครงการสร้างรายได้จากการท่องเที่ยว และบริการ (18-020)	ล้านบาท	18.0000	18.0000	5.9400	9.9000	3.9600	8.1000	3.9600	-	4.1400	-
กิจกรรมที่ 1 : สร้างรายได้จากการ ท่องเที่ยวและบริการ											
ตัวชี้วัด : ความพึงพอใจ (Satisfaction) และความยินดีในการแนะนำและบอกต่อ การท่องเที่ยวและบริการของไทย (Net Promoter Score: NPS)	ร้อยละ	85	90.04							85	90.04
ตัวชี้วัด : จำนวนผู้เข้าร่วมโครงการ	คน	10,000	12,468		1,369			5,000	2,550	5,000	8,549

ตารางที่ 10 ผลการปฏิบัติงานงบประมาณแผ่นดิน ประจำปีงบประมาณ พ.ศ. 2561 เป็นรายไตรมาส แผนงานบูรณาการพัฒนาศักยภาพคนตามช่วงวัย

หน่วย : ล้านบาท

ผลผลิต/โครงการ	หน่วย นับ	รวม		ไตรมาส 1		ไตรมาส 2		ไตรมาส 3		ไตรมาส 4	
		แผน	ผล	แผน	ผล	แผน	ผล	แผน	ผล	แผน	ผล
แผนงานบูรณาการพัฒนาศักยภาพคนตามช่วงวัย											
โครงการพัฒนาศักยภาพคนไทย (28-022)	ล้านบาท	19.8720	19.8720	6.1603	18.1035	11.9432	1.7685	0.8646	-	0.9039	-
กิจกรรมที่ 1 : พัฒนาศักยภาพคนตามช่วงวัย											
ตัวชี้วัด : Hub ด้านอาหาร สำหรับการฝึกอบรม	สถานที่	3	3				1			3	2
ตัวชี้วัด : พัฒนาศักยภาพคนตามช่วงวัย	คน	3,000	4,316		78				1,541	3,000	2,697

ตารางที่ 11 ผลการปฏิบัติงานงบประมาณแผ่นดิน ประจำปีงบประมาณ พ.ศ. 2561 เป็นรายไตรมาส แผนงานบูรณาการยกระดับคุณภาพการศึกษาและการเรียนรู้ตลอดชีวิต

หน่วย : ล้านบาท

ผลผลิต/โครงการ	หน่วย นับ	รวม		ไตรมาส 1		ไตรมาส 2		ไตรมาส 3		ไตรมาส 4	
		แผน	ผล	แผน	ผล	แผน	ผล	แผน	ผล	แผน	ผล
แผนงานบูรณาการยกระดับคุณภาพการศึกษาและการเรียนรู้ตลอดชีวิต											
โครงการสนับสนุนค่าใช้จ่ายในการจัดการศึกษาตั้งแต่ระดับอนุบาลจนจบการศึกษาขั้นพื้นฐาน (29-010)	ล้านบาท	4.8710	4.8710	1.9443	2.7220	0.7777	2.1490	1.2689	-	0.8801	-
กิจกรรมที่ 1 : การสนับสนุนค่าใช้จ่ายในการจัดการศึกษาขั้นพื้นฐาน											
ตัวชี้วัด : การสนับสนุนค่าใช้จ่ายในการจัดการศึกษาขั้นพื้นฐาน	คน	1,688	1,640	1,688	1,305	1,688	1,305	1,688	1,640	1,688	1,640
ตัวชี้วัด : ผู้เรียนการศึกษาขั้นพื้นฐานได้รับการอุดหนุนและการช่วยเหลือค่าใช้จ่ายในระดับการศึกษาขั้นพื้นฐาน ตั้งแต่ระดับอนุบาลจนจบการศึกษาขั้นพื้นฐาน มีความเหมาะสมกับสถานะทางเศรษฐกิจและสังคมปัจจุบัน	ร้อยละ	100	98							100	98

ตารางที่ 12 ผลการปฏิบัติงานงบประมาณแผ่นดิน ประจำปีงบประมาณ พ.ศ. 2561 เป็นรายไตรมาส แผนงานยุทธศาสตร์พัฒนาด้านสาธารณสุขและสร้างเสริมสุขภาพเชิงรุก

หน่วย : ล้านบาท

ผลผลิต/โครงการ	หน่วย นับ	รวม		ไตรมาส 1		ไตรมาส 2		ไตรมาส 3		ไตรมาส 4	
		แผน	ผล	แผน	ผล	แผน	ผล	แผน	ผล	แผน	ผล
แผนงานยุทธศาสตร์พัฒนาด้านสาธารณสุขและสร้างเสริมสุขภาพเชิงรุก											
โครงการผลิตพยาบาลเพิ่ม (30-016)	ล้านบาท	22.2746	22.2746	7.3506	12.2510	4.9004	10.0236	4.9004	-	5.1232	-
กิจกรรมที่ 1 : โครงการผลิตพยาบาลเพิ่ม											
ตัวชี้วัด : บัณฑิตผู้สำเร็จการศึกษาด้าน พยาบาลศาสตร์	คน	50	50	-		-	50	50		-	
ตัวชี้วัด : นักศึกษาพยาบาลศาสตร์ที่สอบ ผ่านใบประกอบวิชาชีพในครั้งแรก	ร้อยละ	80	85.88	-		-		-		80	85.88
ตัวชี้วัด : ผู้สำเร็จการศึกษาได้งานทำหรือ ประกอบอาชีพอิสระในสาขาที่เกี่ยวข้อง ภายใน 1 ปี	ร้อยละ	100	100	-		-		-		100	100
ตัวชี้วัด : ผู้สำเร็จการศึกษาที่จบการศึกษา ตามหลักสูตรภายในระยะเวลาที่กำหนด	ร้อยละ	90	97.68	-		-		-		90	97.68
ตัวชี้วัด : ต้นทุน/ค่าใช้จ่ายการผลิตตาม งบประมาณที่ได้รับจัดสรร	ล้านบาท	22.2746		7.3506		4.9004		4.9004		5.1232	

ตารางที่ 13 ผลการปฏิบัติงานงบประมาณแผ่นดิน ประจำปีงบประมาณ พ.ศ. 2561 เป็นรายไตรมาส แผนงานบูรณาการพัฒนาและเพิ่มประสิทธิภาพการใช้พลังงาน
ที่เป็นมิตรกับสิ่งแวดล้อม

หน่วย : ล้านบาท

ผลผลิต/โครงการ	หน่วย นับ	รวม		ไตรมาส 1		ไตรมาส 2		ไตรมาส 3		ไตรมาส 4	
		แผน	ผล	แผน	ผล	แผน	ผล	แผน	ผล	แผน	ผล
แผนงานบูรณาการพัฒนาและเพิ่มประสิทธิภาพการใช้พลังงานที่เป็นมิตรกับสิ่งแวดล้อม											
โครงการพัฒนาและส่งเสริมการใช้พลังงานทดแทน (44-058)	ล้านบาท	3.3000	3.3000	1.0500	3.0600	1.3600	0.2400	0.8100	-	0.0800	-
กิจกรรม : พัฒนาและเพิ่มประสิทธิภาพการใช้พลังงานที่เป็นมิตรกับสิ่งแวดล้อม											
ตัวชี้วัด : สามารถลดการใช้พลังงานไฟฟ้าโดยใช้พลังงานทดแทนได้	คน	30	30.15	-	-	-	-	-	30.15	30	-

ตารางที่ 14 ผลการปฏิบัติงานงบประมาณแผ่นดิน ประจำปีงบประมาณ พ.ศ. 2561 เป็นรายไตรมาส แผนงานบูรณาการเสริมสร้างความเข้มแข็งและยั่งยืนให้กับเศรษฐกิจภายในประเทศ

หน่วย : ล้านบาท

ผลผลิต/โครงการ	หน่วย นับ	รวม		ไตรมาส 1		ไตรมาส 2		ไตรมาส 3		ไตรมาส 4	
		แผน	ผล	แผน	ผล	แผน	ผล	แผน	ผล	แผน	ผล
แผนงานบูรณาการเสริมสร้างความเข้มแข็งและยั่งยืนให้กับเศรษฐกิจภายในประเทศ											
โครงการ Mice City (62-028)	ล้านบาท	47.9463	47.9463	23.0087	39.6100	16.6013	8.3363	5.5575	-	2.7788	-
กิจกรรม : เมืองนวัตกรรมอาหารเพื่อ อุตสาหกรรมการท่องเที่ยว (Food Tourism Innopolis)											
ตัวชี้วัด : ศูนย์ทดสอบผลิตภัณฑ์อาหาร และยกระดับสินค้าอาหารมูลค่าสูง บริการ วิเคราะห์ ทดสอบผลิตภัณฑ์ประสานด้าน นวัตกรรมอาหารมูลค่าสูง (high value)	แหล่ง	1	1			1					1
โครงการส่งเสริมภาคการท่องเที่ยว กลุ่มเฉพาะ (62-032)	ล้านบาท	60.7450	60.7450	30.3725	36.4470	6.0745	24.2980	12.1490	-	12.1490	-
กิจกรรม : พัฒนาบุคลากรและรูปแบบ กิจกรรมท่องเที่ยว											
ตัวชี้วัด : องค์ความรู้ชุมชนต้นแบบด้าน การท่องเที่ยวและองค์ความรู้อาหารชน เผ่าได้รับการถ่ายทอดและขยายผลในเชิง พัฒนา	ร้อยละ	80	100							80	100

ตารางที่ 14 (ต่อ)

หน่วย : ล้านบาท

ผลผลิต/โครงการ	หน่วย นับ	รวม		ไตรมาส 1		ไตรมาส 2		ไตรมาส 3		ไตรมาส 4	
		แผน	ผล	แผน	ผล	แผน	ผล	แผน	ผล	แผน	ผล
แผนงานบูรณาการเสริมสร้างความเข้มแข็งและยั่งยืนให้กับเศรษฐกิจภายในประเทศ											
โครงการพัฒนาเกษตรแปลงใหญ่ (62-033)	ล้านบาท	49.8000	49.8000	14.4714	39.9000	22.3153	9.9000	7.1439	-	5.8694	-
กิจกรรม : การสนับสนุนการผลิต แปรรูป การสร้างมูลค่าเพิ่ม และเพิ่มประสิทธิภาพ การผลิต											
ตัวชี้วัด : จำนวนผลิตภัณฑอาหาร เครื่องสำอางที่ต่อยอดผลิตภัณฑเดิมของ ท้องถิ่นและ/หรือจากงานวิจัย และ/หรือ ผลิตภัณฑใหม่ และมุ่งเน้นการผลิตในเชิง พาณิชย์	ผลิต ภัณฑ	100	100				50		50	100	
โครงการส่งเสริมอุตสาหกรรมการค้า การลงทุน (62-047)	ล้านบาท	3.0040	3.0040	1.5020	2.1028	0.6008	0.9012	0.6008	-	0.3004	-
กิจกรรม : ส่งเสริมอุตสาหกรรม การค้า การลงทุน											
ตัวชี้วัด : บุคลากรภาครัฐ / เอกชน และ ประชาชน มีการพัฒนาศักยภาพ และ ได้รับความรู้ด้านการบริหารจัดการและ สุขาภิบาลอาหารได้อย่างถูกต้องเหมาะสม และต่อเนื่อง	ร้อยละ	80	100						100	80	
ตัวชี้วัด : จำนวนผู้เข้ารับการอบรม	คน	800	876						876	800	

ตารางที่ 15 ผลการปฏิบัติงานงบประมาณแผ่นดิน ประจำปีงบประมาณ พ.ศ. 2561 เป็นรายไตรมาส แผนงานบุคลากรภาครัฐ (ด้านการพัฒนาและเสริมสร้างศักยภาพคน)

หน่วย : ล้านบาท

ผลผลิต/โครงการ	หน่วย นับ	รวม		ไตรมาส 1		ไตรมาส 2		ไตรมาส 3		ไตรมาส 4	
		แผน	ผล	แผน	ผล	แผน	ผล	แผน	ผล	แผน	ผล
แผนงานบุคลากรภาครัฐ (ด้านการพัฒนาและเสริมสร้างศักยภาพคน)											
ผลผลิตรายจ่ายบุคลากรภาครัฐระดับ คุณภาพการศึกษาและการเรียนตลอดชีวิต (33-007) *	ล้านบาท	526.1667	527.7937	131.5416	245.5576	131.5416	245.3357	131.5417	18.5521	131.5418	18.3483
กิจกรรม : ค่าใช้จ่ายบุคลากรภาครัฐ *											
ค่าใช้จ่ายบุคลากรภาครัฐ *	ล้านบาท	526.1667	527.7937	131.5416	245.5576	131.5416	245.3357	131.5417	18.5521	131.5418	18.3483

หมายเหตุ : * จากแผนการใช้จ่ายเดิมของเงินเดือนและค่าจ้างประจำ วงเงิน 526.1667 ล้านบาท ได้รับการโอนงบกลางเข้างบบุคลากร ผลผลิตค่าใช้จ่ายบุคลากรภาครัฐฯ เพิ่มเติมจากกรมบัญชีกลาง (หนังสือกรมบัญชีกลาง ที่ กค.0412.3/41921 ลงวันที่ 28 กันยายน 2561) วงเงิน 1.6270 ล้านบาท หลังปรับแผนการใช้จ่ายเงินแล้ว เป็นเงิน 527.7937 ล้านบาท

ตารางที่ 16 ผลการปฏิบัติงานงบประมาณแผ่นดิน ประจำปีงบประมาณ พ.ศ. 2561 เป็นรายไตรมาส แผนงานพื้นฐานด้านการพัฒนาและเสริมสร้างศักยภาพคน

หน่วย : ล้านบาท

ผลผลิต/โครงการ	หน่วย นับ	รวม		ไตรมาส 1		ไตรมาส 2		ไตรมาส 3		ไตรมาส 4	
		แผน	ผล	แผน	ผล	แผน	ผล	แผน	ผล	แผน	ผล
แผนงานพื้นฐานด้านการพัฒนาและเสริมสร้างศักยภาพคน											
ผลผลิตผู้สำเร็จการศึกษาด้านวิทยาศาสตร์และเทคโนโลยี (34-001)	ล้านบาท	44.0103	44.0103	21.8725	32.8650	9.6425	11.1453	7.8502	-	4.6451	-
กิจกรรม : จัดการเรียนการสอนด้านวิทยาศาสตร์และเทคโนโลยี											
ตัวชี้วัด : บัณฑิตผู้สำเร็จการศึกษาด้านวิทยาศาสตร์และเทคโนโลยี	คน	891	655	-	-	-	-	891	-	-	655
ตัวชี้วัด : ผู้สำเร็จการศึกษาได้งานทำหรือประกอบอาชีพอิสระในสาขาที่เกี่ยวข้องภายใน 1 ปี	ร้อยละ	70	86.82	-	-	-	-	-	-	70	86.82
ตัวชี้วัด : ผู้สำเร็จการศึกษาที่จบการศึกษาตามหลักสูตรภายในระยะเวลาที่กำหนด	ร้อยละ	90	94.93	-	-	-	-	-	-	90	94.93
ตัวชี้วัด : ต้นทุน/ค่าใช้จ่ายการผลิตตามงบประมาณที่ได้รับจัดสรร	ล้านบาท	44.0103	44.0103	21.8725	32.8650	9.6425	11.1453	7.8502	-	4.6451	-

ตารางที่ 16 (ต่อ)

หน่วย : ล้านบาท

ผลผลิต/โครงการ	หน่วย นับ	รวม		ไตรมาส 1		ไตรมาส 2		ไตรมาส 3		ไตรมาส 4	
		แผน	ผล	แผน	ผล	แผน	ผล	แผน	ผล	แผน	ผล
แผนงานพื้นฐานด้านการพัฒนาและเสริมสร้างศักยภาพคน											
ผลผลิตผู้สำเร็จการศึกษาด้านสังคมศาสตร์ (34-002)	ล้านบาท	236.1064	236.1064	70.3856	219.5079	96.1678	16.5985	41.0830	-	28.4700	-
กิจกรรม : จัดการเรียนการสอนด้าน สังคมศาสตร์											
ตัวชี้วัด : บัณฑิตผู้สำเร็จการศึกษาด้าน สังคมศาสตร์	คน	2,520	1,026	-	147	-	779	2,520		-	100
ตัวชี้วัด : ผู้สำเร็จการศึกษาได้งานทำหรือ ประกอบอาชีพอิสระในสาขาที่เกี่ยวข้อง ภายใน 1 ปี	ร้อยละ	70	85.41	-		-		-		70	85.41
ตัวชี้วัด : ผู้สำเร็จการศึกษาที่จบการศึกษา ตามหลักสูตรภายในระยะเวลาที่กำหนด	ร้อยละ	90	92.41	-		-		-		90	92.41
ตัวชี้วัด : ต้นทุน/ค่าใช้จ่ายการผลิตตาม งบประมาณที่ได้รับจัดสรร	ล้านบาท	236.1064	236.1064	70.3856	219.5079	96.1678	16.5985	41.0830	-	28.4700	-

ตารางที่ 16 (ต่อ)

หน่วย : ล้านบาท

ผลผลิต/โครงการ	หน่วย นับ	รวม		ไตรมาส 1		ไตรมาส 2		ไตรมาส 3		ไตรมาส 4	
		แผน	ผล	แผน	ผล	แผน	ผล	แผน	ผล	แผน	ผล
แผนงานพื้นฐานด้านการพัฒนาและเสริมสร้างศักยภาพคน											
ผลผลิตผลงานการให้บริการวิชาการ (34-003)	ล้านบาท	32.1874	32.1874	16.0939	22.5313	6.4374	9.6561	6.4374	-	3.2187	-
กิจกรรม : เผยแพร่ความรู้งานบริการ วิชาการและประชาสัมพันธ์											
ตัวชี้วัด : การให้บริการวิชาการและการจัด อบรมหลักสูตรระยะสั้นที่เป็นนวัตกรรม ใหม่จากฐานความรู้และความเชี่ยวชาญ ของมหาวิทยาลัย	ครั้ง	60	182	10	5	10	6	20	27	20	144
ตัวชี้วัด : จำนวนผู้เข้ารับบริการวิชาการ	คน	3,000	7,551	500	1,353	500	662	1,000	693	1,000	4,843
ตัวชี้วัด : ผู้เข้ารับบริการวิชาการ มีความ พึงพอใจต่อการให้บริการ	ร้อยละ	80	86.81	-		-		-	85.63	80	86.81
ตัวชี้วัด : โครงการบริการวิชาการที่แล้ว เสร็จตามระยะเวลาที่กำหนด	ร้อยละ	75	96.56	-	96	-	91.67	-	86.88	75	96.56
ตัวชี้วัด : ต้นทุน/ค่าใช้จ่ายการผลิตตาม งบประมาณที่ได้รับจัดสรร	ล้านบาท	32.1874	32.1874	16.0939	22.5313	6.4374	9.6561	6.4374	-	3.2187	-

ตารางที่ 16 (ต่อ)

หน่วย : ล้านบาท

ผลผลิต/โครงการ	หน่วย นับ	รวม		ไตรมาส 1		ไตรมาส 2		ไตรมาส 3		ไตรมาส 4	
		แผน	ผล	แผน	ผล	แผน	ผล	แผน	ผล	แผน	ผล
แผนงานพื้นฐานด้านการพัฒนาและเสริมสร้างศักยภาพคน											
ผลผลิตผู้สำเร็จการศึกษาด้านวิทยาศาสตร์ สุขภาพ (34-004)	ล้านบาท	3.9419	3.9419	2.4542	3.2273	0.7731	0.7146	0.4764	-	0.2382	-
กิจกรรม : จัดการเรียนการสอนด้าน วิทยาศาสตร์สุขภาพ											
ตัวชี้วัด : บัณฑิตผู้สำเร็จการศึกษาด้าน วิทยาศาสตร์สุขภาพ	คน	100	84	-		-	84	100		-	
ตัวชี้วัด : ผู้สำเร็จการศึกษาได้งานทำหรือ ประกอบอาชีพอิสระในสาขาที่เกี่ยวข้อง ภายใน 1 ปี	ร้อยละ	70	100	-		-		-		70	100
ตัวชี้วัด : ผู้สำเร็จการศึกษาที่จบการศึกษา ตามหลักสูตรภายในระยะเวลาที่กำหนด	ร้อยละ	90	97.68	-		-		90		-	97.68
ตัวชี้วัด : ต้นทุน/ค่าใช้จ่ายการผลิตตาม งบประมาณที่ได้รับจัดสรร	ล้านบาท	3.9419	3.9419	2.4542	3.2273	0.7731	0.7146	0.4764	-	0.2382	-

ตารางที่ 16 (ต่อ)

หน่วย : ล้านบาท

ผลผลิต/โครงการ	หน่วยนับ	รวม		ไตรมาส 1		ไตรมาส 2		ไตรมาส 3		ไตรมาส 4	
		แผน	ผล	แผน	ผล	แผน	ผล	แผน	ผล	แผน	ผล
แผนงานพื้นฐานด้านการพัฒนาและเสริมสร้างศักยภาพคน											
ผลผลิตผลงานทำนุบำรุงศิลปวัฒนธรรม (34-006)	ล้านบาท	5.0500	5.0500	2.5250	3.5350	1.0100	1.5150	1.0100	-	0.5050	-
กิจกรรม : ส่งเสริมและทำนุบำรุงศิลปวัฒนธรรม											
ตัวชี้วัด : จำนวนผู้เข้าร่วมโครงการทำนุบำรุงศิลปวัฒนธรรม	คน	3,000	3,180	500	161	500	563	1,000	1,905	1,000	551
ตัวชี้วัด : นักศึกษา บุคลากร และประชาชนทั่วไปได้รับการส่งเสริมและพัฒนาด้านคุณธรรมจริยธรรม รวมทั้งได้เข้าร่วมกิจกรรมเกี่ยวกับการอนุรักษ์ทำนุบำรุงศิลปวัฒนธรรมไทย	ร้อยละ	90	93.75	-	80	-	99	-	96.67	90	93.75
ตัวชี้วัด : โครงการทำนุบำรุงศิลปวัฒนธรรมที่แล้วเสร็จตามระยะเวลาที่กำหนด	ร้อยละ	75	87.50	-	87.50	-	100	-	92.50	75	87.50
ตัวชี้วัด : ต้นทุน/ค่าใช้จ่ายการผลิตตามงบประมาณที่ได้รับจัดสรร	ล้านบาท	5.0500	5.0500	2.5250	3.5350	1.0100	1.5150	1.0100	-	0.5050	-

ตารางที่ 17 การเบิกจ่ายเงินงบประมาณแผ่นดิน ประจำปีงบประมาณ พ.ศ. 2561 ณ ไตรมาส 4 จำแนกตามงบรายจ่าย

หน่วย : ล้านบาท

งบรายจ่าย	จัดสรร	เบิกจ่ายจาก GFMIS	เบิกจ่ายจริง	กันเหลือในปี	เหลือจ่าย	โอนเปลี่ยนแปลงเงินเหลือจ่าย เป็นงบลงทุน	คงเหลือสุทธิ
1.งบบุคลากร ☐	71.8774	73.2664	73.2664	-	-	-	-
2.งบเงินอุดหนุน	1,101.1305	1,101.3685	1,029.9370	1,103.2034			
2.1 งบบุคลากร ☸	438.4037	438.6417	438.6417	-	-	-	-
2.2 งบดำเนินงาน	78.7300	78.7300	78.7300	-	-	-	-
2.3 งบลงทุน	243.5134	243.5134	203.2957	40.2177	5.5141	5.5141	
2.4 งบเงินอุดหนุน	313.4834	313.4834	282.2696	31.2138	-		
2.5 งบรายจ่ายอื่น	27.0000	27.0000	27.0000	-	-	-	-
รวม	1,173.0079	1,174.6349	1,103.2034	71.4315	5.5141★	5.5141	-
ร้อยละ	100.00 %	100.14 %	94.05 %	6.08 %	0.47 %	0.47 %	-

หมายเหตุ ; ☐ จากงบบุคลากร เดิมได้รับจัดสรร วงเงิน 71.8774 ล้านบาท ได้รับการโอนงบกลางเพิ่มเติมเข้างบบุคลากร ผลผลิตค่าใช้จ่ายบุคลากรภาครัฐฯ จากกรมบัญชีกลาง (หนังสือกรมบัญชีกลาง ที่ กค.0412.3/41921 ลงวันที่ 28 กันยายน 2561) วงเงิน 1.6270 ล้านบาท หลังได้รับงบกลางเพิ่ม เป็นเงิน 73.2664 ล้านบาท

☸ จากงบเงินอุดหนุน งบบุคลากร ได้รับจัดสรรงบประมาณ วงเงิน 438.4037 ล้านบาท ได้รับการโอนเปลี่ยนแปลงงบประมาณมาจากงบบุคลากร วงเงิน 0.2380 ล้านบาท หลังการโอนเปลี่ยนแปลงงบประมาณ เป็นเงิน 438.6417 ล้านบาท

★ งบประมาณเหลือจ่าย วงเงิน 5.5141 ล้านบาท มีการโอนเปลี่ยนแปลงงบประมาณเป็นงบเงินอุดหนุนทั่วไป : งบลงทุน วงเงิน 5.5141 ล้านบาท ประกอบด้วย 1) งานเพิ่มเติมงานปรับปรุงห้องประชุมเพื่อการบูรณาการศาสตร์และการจัดการคุณภาพการศึกษา แขวงดุสิต เขตดุสิต จังหวัดกรุงเทพมหานคร วงเงิน 3.8000 ล้านบาท 2) งานแผนรณรงค์สระว่ายน้ำเด็ก ตำบลสบตุ๋ย อำเภอเมือง จังหวัดลำปาง วงเงิน 0.1000 ล้านบาท และ 3) งานเพิ่มเติมอาคารเรียนอนุบาลประสงค์ปฏิบัติการบริการการบิน ตำบลสบตุ๋ย อำเภอเมือง จังหวัดลำปาง วงเงิน 1.6141 ล้านบาท

จากตารางที่ 17 จะเห็นว่า มหาวิทยาลัยฯ ได้รับจัดสรรเงินงบประมาณแผ่นดิน วงเงิน 1,068.5106 ล้านบาท โดยมหาวิทยาลัยฯ มีผลการเบิกจ่ายจาก GFMIS วงเงิน 1,068.5106 ล้านบาท ร้อยละ 100 ผลการเบิกจ่ายจริง วงเงิน 996.3051 ล้านบาท ร้อยละ 93.24 ในครั้งนี้ มีการโอนเปลี่ยนแปลงงบประมาณเหลือจ่าย ในส่วนของงบเงินอุดหนุน งบลงทุน วงเงิน 3.9253 ล้านบาท ร้อยละ 0.37 เพื่อเป็นการปรับปรุงสิ่งก่อสร้าง วงเงิน 3.8087 ล้านบาท และเป็นค่าสาธารณูปโภค วงเงิน 0.1166 ล้านบาท และขออนุมัติกันเงินเหลือมปี ประจำปี งบประมาณ พ.ศ. 2560 วงเงิน 72.2055 ล้านบาท ร้อยละ 6.76 โดยมีรายละเอียดการขออนุมัติกันเงินเหลือมปี ดังนี้

ตารางที่ 18 รายการขออนุมัติกันเงินเหลือมปีงบเงินอุดหนุน (เงินอุดหนุนทั่วไป) เงินงบประมาณแผ่นดิน ประจำปีงบประมาณ พ.ศ. 2561 (ทุกรายการมีข้อมูลผูกพันตามสัญญาหมดแล้ว)

หน่วย : บาท

ลำดับ	แผนงาน/ผลผลิต/รายละเอียดค่าใช้จ่าย	รหัสผลผลิต	วงเงินกันเหลือมปี	หน่วยงานที่รับผิดชอบ
แผนงานบูรณาการวิจัยและนวัตกรรม				
โครงการวิจัยเพื่อสร้างสะสมองค์ความรู้ที่มีศักยภาพ (17-014)			1,923,736.00	
1	เงินอุดหนุนโครงการวิจัยพื้นฐานเพื่อสร้างสะสมองค์ความรู้ทางด้านวิชาการเชิงลึกที่มีศักยภาพตามสาขาวิจัย	17-014	1,923,736.00	สถาบันวิจัยและพัฒนา
โครงการวิจัยและนวัตกรรมในอุตสาหกรรมยุทธศาสตร์และเป้าหมายของประเทศ (17-055)			14,601,390.00	
1	เงินอุดหนุนโครงการวิจัยและนวัตกรรมนำไปสู่การใช้ประโยชน์ในอุตสาหกรรมและคลัสเตอร์เป้าหมาย	17-055	14,601,390.00	สถาบันวิจัยและพัฒนา
โครงการวิจัยและพัฒนาเพื่อสร้าง/สะสมองค์ความรู้ที่มีศักยภาพ (17-056)			9,908,654.56	
1	เงินอุดหนุนโครงการวิจัยประยุกต์เชิงลึกหรือต่อยอดเพื่อนำไปใช้แก้ไขปัญหาการดำเนินงานของหน่วยงาน	17-056	9,908,654.56	สถาบันวิจัยและพัฒนา
โครงการการวิจัยและนวัตกรรมเพื่อแก้ปัญหาหรือสร้างความเข้มแข็งด้านสังคม ชุมชน ความมั่นคง และคุณภาพชีวิตประชาชนตามยุทธศาสตร์ของประเทศ (17-057)			4,780,000.00	
1	เงินอุดหนุนโครงการวิจัยที่สามารถนำไปใช้ในการพัฒนาชุมชนและสังคม	17-057	4,780,000.00	สถาบันวิจัยและพัฒนา
แผนงานพื้นฐานด้านการพัฒนาและเสริมสร้างศักยภาพคน				
ผู้สำเร็จการศึกษาด้านสังคมศาสตร์ (34-002)			40,217,696.00	
1	ก่อสร้างอาคารหอพักรวมสำหรับนักศึกษา ตำบลสบตุ๋ยอำเภอเมืองลำปาง จังหวัดลำปาง	34-002	12,517,696.00	กองอาคารและสถานที่
2	ก่อสร้างอาคารเอนกประสงค์ถนน ระบบสาธารณูปโภค และรั้วศูนย์การศึกษาใหม่ที่ตั้งหัวหิน ตำบลหัวหิน อำเภอหัวหินจังหวัดประจวบคีรีขันธ์	34-002	27,700,000.00	กองอาคารและสถานที่
รวมทั้งสิ้น			71,431,476.56	
ร้อยละ			6.08	
(งบประมาณที่ได้รับจัดสรร = 1,174,634,928.60 บาท)				

ตารางที่ 19 การโอนเปลี่ยนแปลงงบประมาณรายจ่าย ประจำปีงบประมาณ พ.ศ. 2561 ตามอำนาจของมหาวิทยาลัย

หน่วย : บาท

รายการเงินก่อนโอนเปลี่ยนแปลง (โอนออก)			รายการเงินที่รับโอนเปลี่ยนแปลง (โอนเข้า)			หมายเหตุ
ลำดับ	รายการ	จำนวนเงิน	ลำดับ	รายการ	จำนวนเงิน	
1	ผลผลิตผู้สำเร็จการศึกษาด้านสังคมศาสตร์ (34-002)	5,514,100.00	1	ผลผลิตผู้สำเร็จการศึกษาด้านสังคมศาสตร์ (34-002)	5,514,100.00	มหาวิทยาลัย อนุมัติ ครั้งที่ 1 วันที่ 26 ก.พ. 2561
	งบเงินอุดหนุนทั่วไป (งบลงทุน : ปรับปรุงห้องประชุมเพื่อการบูรณาการศาสตร์และการจัดการคุณภาพการศึกษา แขวงดุสิต เขตดุสิต กรุงเทพมหานคร)	1,850,000.00		งบเงินอุดหนุนทั่วไป (งบลงทุน : งานเพิ่มเติมงานปรับปรุงห้องประชุมเพื่อการบูรณาการศาสตร์และการจัดการคุณภาพการศึกษา แขวงดุสิต เขตดุสิต จังหวัดกรุงเทพมหานคร)	1,850,000.00	
2	งบเงินอุดหนุนทั่วไป (งบลงทุน : ก่อสร้างอาคารหอพักรวมสำหรับ) นักศึกษา ตำบลสบตุ๋ย อำเภอเมืองลำปาง จังหวัดลำปาง	2,221,100.00	2	แขวงดุสิต เขตดุสิต จังหวัดกรุงเทพมหานคร	1,950,000.00	
			3	งบเงินอุดหนุนทั่วไป (งบลงทุน : งานแผนรณรงค์สรวายน้ำเด็ก ตำบลสบตุ๋ย อำเภอเมือง จังหวัดลำปาง)	100,000.00	
3	งบเงินอุดหนุนทั่วไป (งบลงทุน : ปรับปรุงอาคารปฏิบัติการฝึกประสบการณ์วิชาชีพด้านการท่องเที่ยวและบริการ แขวงดุสิต เขตดุสิต กรุงเทพมหานคร)	1,418,000.00	4	งบเงินอุดหนุนทั่วไป (งบลงทุน : งานเพิ่มเติมอาคารเรียนเอนกประสงค์ปฏิบัติการบริการการบิน ตำบลสบตุ๋ย อำเภอเมือง จังหวัดลำปาง)	171,100.00	
				1,418,000.00		
4	งบเงินอุดหนุนทั่วไป (งบลงทุน : ปรับปรุงห้องประชุมสำนักงานอธิการบดี แขวงดุสิต เขตดุสิตกรุงเทพมหานคร)	5,000.00			5,000.00	
	งบเงินอุดหนุนทั่วไป (งบลงทุน : ก่อสร้างอาคารเอนกประสงค์ถนน ระบบสาธารณูปโภค และรั้ว ศูนย์การศึกษานอกที่ตั้งหัวหิน ตำบลหัวหิน อำเภอหัวหินจังหวัดประจวบคีรีขันธ์)	20,000.00			20,000.00	
	เสนอผ่านสภามหาวิทยาลัยเพื่อทราบ รวมครั้งที่ 1 วันที่ 25 พ.ค. 2561	5,514,100.00		เสนอผ่านสภามหาวิทยาลัยเพื่อทราบ รวมครั้งที่ 1 วันที่ 25 พ.ค. 2561	5,514,100.00	

ตารางที่ 20 การโอนเปลี่ยนแปลงงบประมาณ ประจำปีงบประมาณ พ.ศ. 2561 ตามอำนาจของสำนักงบประมาณ

รายการเงินก่อนโอนเปลี่ยนแปลง (โอนออก)			รายการเงินที่รับโอนเปลี่ยนแปลง (โอนเข้า)		หมายเหตุ
รายการ	จำนวนเงิน	ลำดับ	รายการ	จำนวนเงิน	
ผลผลิตผู้สำเร็จการศึกษาด้านสังคมศาสตร์ (34-002)	29,210,200		ผลผลิตผู้สำเร็จการศึกษาด้านสังคมศาสตร์ (34-002)	29,210,200	หนังสือสำนักงบประมาณที่ นร 0701/869 ลงวันที่ 12 ธ.ค. 2560
งบเงินอุดหนุน : ค่าที่ดินและสิ่งก่อสร้าง : อาคารเรียนปฏิบัติการเอนกประสงค์ ตำบลสบตุ๋ย อำเภอเมือง จังหวัด ลำปาง	29,210,200		งบเงินอุดหนุน : ค่าที่ดินและสิ่งก่อสร้าง : อาคารเรียนเอนกประสงค์ปฏิบัติการบริการการบิน ตำบลสบตุ๋ย อำเภอเมืองลำปาง จังหวัดลำปาง	29,210,200	อนุมัติเงินงวดเพื่อเป็นการชดใช้คืนค่างานที่ได้มีการโอนเปลี่ยนแปลงจากงานที่มีผลการปฏิบัติงานล่าช้าไปเป็นค่างานรายการที่มีผลการปฏิบัติงานเร็ว
รวม	29,210,200		รวม	29,210,200	

ตารางที่ 20 (ต่อ)

รายการเงินก่อนโอนเปลี่ยนแปลง (โอนออก)			รายการเงินที่รับโอนเปลี่ยนแปลง (โอนเข้า)			หมายเหตุ
ลำดับ	รายการ	จำนวนเงิน	ลำดับ	รายการ	จำนวนเงิน	
	แผนงานบุคลากรภาครัฐ	238,000		แผนงานบุคลากรภาครัฐ	238,000	
	ค่าใช้จ่ายบุคลากรภาครัฐ ยกระดับคุณภาพการศึกษาและการเรียนรู้ตลอดชีวิต (33-007)	238,000		ค่าใช้จ่ายบุคลากรภาครัฐ ยกระดับคุณภาพการศึกษาและการเรียนรู้ตลอดชีวิต (33-007)	238,000	
1	งบบุคลากร : เงินเดือน	238,000	1	งบเงินอุดหนุนทั่วไป : ค่าใช้จ่ายบุคลากร (เพื่อเป็นค่าจ้างพนักงานมหาวิทยาลัย ทดแทนอัตราข้าราชการที่ว่างโดยเหตุอื่นที่มีใ้ว่างจากผลการเกษียณอายุราชการ 1 อัตรา)	238,000	หนังสือสำนักงบประมาณที่ นร 07.2.2/7616 ลงวันที่ 14 มี.ค. 2561
	รวม	238,000		รวม	238,000	

ตารางที่ 21 การโอนงบกลางเข้างบบุคลากรเพิ่มเติมจากกรมบัญชีกลาง ประจำปีงบประมาณ พ.ศ. 2561

รายการเงินโอนงบบกลาง			รายการเงินที่รับโอนงบบกลาง (โอนเข้า)			หมายเหตุ
ลำดับ	รายการ	จำนวนเงิน	ลำดับ	รายการ	จำนวนเงิน	
	แผนงานบุคลากรภาครัฐ	1,627,028.60		แผนงานบุคลากรภาครัฐ	1,627,028.60	
	ค่าใช้จ่ายบุคลากรภาครัฐ ยกระดับคุณภาพการศึกษาและการเรียนรู้ตลอดชีวิต (33-007)			ค่าใช้จ่ายบุคลากรภาครัฐ ยกระดับคุณภาพการศึกษาและการเรียนรู้ตลอดชีวิต (33-007)		
1	งบบุคลากร : เงินเดือนเงินเดือนและเงินปรับวุฒิข้าราชการ	1,627,028.60	1	งบบุคลากร : เงินเดือนเงินเดือนและเงินปรับวุฒิข้าราชการ เพื่อสมทบงบบุคลากรที่ไม่เพียงพอ	1,627,028.60	หนังสือกรมบัญชีกลางที่ กค 041.2.3/41921 ลงวันที่ 28 ก.ย. 2561
	รวม	1,627,028.60		รวม	1,627,028.60	

9. ข้อจำกัดในการบริหารจัดการและแนวทางในการสนับสนุน

9.1) ข้อจำกัดในการบริหารจัดการ

9.1.1) ด้านงบประมาณ

- งบประมาณที่ได้รับจัดสรร ไม่สอดคล้องกับสถานะการเปลี่ยนแปลงทางเศรษฐกิจของประเทศ
- นักศึกษาขาดแคลนทุนการศึกษา ส่งผลต่อการจัดเก็บรายได้และการพัฒนาตามแผนของมหาวิทยาลัย
- การประชาสัมพันธ์สำหรับเสนอค่าของงบประมาณตามแผนงานยุทธศาสตร์บูรณาการให้หน่วยงานอื่นไม่ทั่วถึง

9.2) แนวทางในการสนับสนุน

1. รัฐบาลควรสนับสนุนค่าใช้จ่ายต่อหัวในการผลิตบัณฑิตเพิ่มมากขึ้น ให้สอดคล้องกับการเปลี่ยนแปลงของสภาพเศรษฐกิจ
2. ส่งเสริมให้มีการหารายได้เพิ่มจากความเชี่ยวชาญของมหาวิทยาลัย เช่น ด้านวิจัย ด้านอาหาร การพัฒนานวัตกรรม เป็นต้น
3. สนับสนุน/จัดหาแหล่งทุนการศึกษาให้นักศึกษา/ส่งเสริมให้นักศึกษาหารายได้ระหว่างเรียน
4. สนับสนุนให้หน่วยงานจัดกิจกรรม/การเรียนการสอน/การใช้ทรัพยากรแบบบูรณาการร่วมกันอย่างมีประสิทธิภาพ
5. สนับสนุนให้หน่วยงานหรือบุคลากรนำผลงานต่าง ๆ /นวัตกรรมให้มีการต่อยอดองค์ความรู้ใหม่ ๆ และ/หรือ นำไปใช้ประโยชน์ด้านการจัดการเรียนการสอน หรือด้านการวิจัยเพิ่มขึ้น
6. เพิ่มการประชาสัมพันธ์และการอบรมการเขียนโครงการที่สอดคล้องกับนโยบายของรัฐบาล การเสนอค่าของงบประมาณตามแผนงานยุทธศาสตร์บูรณาการให้แก่หน่วยงานอื่นอย่างทั่วถึง ซึ่งอาจทำให้หน่วยงานสามารถมีงบประมาณเพิ่มขึ้นได้



ภาคผนวก



บันทึกข้อความ

ส่วนงาน สำนักงานมหาวิทยาลัย (กองนโยบายและแผน) โทร. ๕๒๕๔
ที่ สนม. ๑๙๘๕/๒๕๖๑ วันที่ ๒๓ กุมภาพันธ์ ๒๕๖๑
เรื่อง ขออนุมัติเปลี่ยนแปลงรายการเพื่อใช้เป็นงบประมาณเหลือจ่าย ประจำปีงบประมาณ พ.ศ.
๒๕๖๑

เรียน อธิการบดี

ตามที่มหาวิทยาลัยสวนดุสิตได้รับจัดสรรงบประมาณ ประจำปีงบประมาณ พ.ศ. ๒๕๖๑ นั้น ผลผลิตผู้สำเร็จการศึกษาด้านสังคมศาสตร์ งบเงินอุดหนุน (งบลงทุน:ครุภัณฑ์และที่ดินสิ่งก่อสร้าง) สำหรับสิ่งก่อสร้างจบในปี จำนวน ๕ รายการ ได้รับจัดสรรงบประมาณ เป็นเงิน ๗๙,๒๐๐,๐๐๐ บาท หลังจากได้ดำเนินการก่อสร้างเรียบร้อยแล้ว ทำให้มหาวิทยาลัยมีงบประมาณเหลือจ่ายจากงบเงินอุดหนุน (งบลงทุน : ครุภัณฑ์และที่ดินสิ่งก่อสร้าง) เป็นเงิน ๕,๕๑๔,๑๐๐ บาท ตามข้อบังคับมหาวิทยาลัยสวนดุสิต ว่าด้วย การบริหารงบประมาณ การเงิน และทรัพย์สินของมหาวิทยาลัย พ.ศ.๒๕๕๘ ข้อ ๓๑ การโอนหรือเปลี่ยนแปลงรายการงบประมาณ ซึ่งอยู่ภายใต้แผนงานเดียวกันและวงเงินงบประมาณที่ได้รับอนุมัติจากสภามหาวิทยาลัยแล้วให้อธิการบดีเป็นผู้พิจารณาอนุมัติแล้วเสนอสภามหาวิทยาลัยทราบนั้น (อ้างถึง ๑)

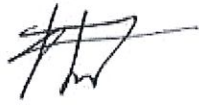
ในการนี้กองนโยบายและแผนจึงขออนุมัติใช้งบประมาณเหลือจ่ายจากงบเงินอุดหนุน (งบลงทุน : ครุภัณฑ์และที่ดินสิ่งก่อสร้าง) จากผลผลิตผู้สำเร็จการศึกษาด้านสังคมศาสตร์ สำหรับสิ่งก่อสร้างจบในปี จำนวน ๕ รายการ เป็นเงิน ๕,๕๑๔,๑๐๐ บาท เป็น ผลผลิตผู้สำเร็จการศึกษาด้านสังคมศาสตร์ งบเงินอุดหนุน (งบลงทุน : ครุภัณฑ์และที่ดินสิ่งก่อสร้าง) รวม ๓ รายการ เป็นเงิน ๕,๕๑๔,๑๐๐ บาท ประกอบด้วย ๑) งานเพิ่มเติมงานปรับปรุงห้องประชุมเพื่อการบูรณาการศาสตร์และการจัดการคุณภาพการศึกษา แขวงดุสิต เขตดุสิต จังหวัดกรุงเทพมหานคร เป็นเงิน ๓,๘๐๐,๐๐๐ บาท ๒) งานแผนระแนงสระว่ายน้ำเด็ก ตำบลสบตุ๋ย อำเภอเมืองลำปาง จังหวัดลำปาง เป็นเงิน ๑๐๐,๐๐๐ บาท ๓) งานเพิ่มเติมอาคารเรียนเอนกประสงค์ปฏิบัติการบริการการบิน ตำบลสบตุ๋ย อำเภอเมืองลำปาง จังหวัดลำปาง เป็นเงิน ๑,๖๑๔,๑๐๐ บาท (สิ่งที่ส่งมาด้วย ๑) และนำเสนอต่อสภามหาวิทยาลัยทราบต่อไป

จึงเรียนมาเพื่อโปรดพิจารณาอนุมัติการเปลี่ยนแปลงรายการงบประมาณเพื่อใช้เป็นงบประมาณเหลือจ่ายตามรายการดังกล่าวข้างต้น และนำเสนอสภามหาวิทยาลัยทราบต่อไป

(นางสาวสุดารัตน์ พุทธิรังสี)

นักวิเคราะห์นโยบายและแผนชำนาญการ

1



(ผู้ช่วยศาสตราจารย์ธิดารัตน์ คำยัง)

ผู้อำนวยการกองนโยบายและแผน

23 ก.พ. 61 เวลา 11:10:01 , Non-PKI Server Sign
Signature Code : QQA0A-EIARQ-BDAEY-ANgBB

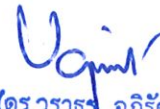
2



(นางรัชนีกร พลวิจิต)

ผู้อำนวยการกองกลาง

23 ก.พ. 61 เวลา 12:02:32 , Non-PKI Server Sign
Signature Code : RAA0A-EIAOA-A0ADU-AQQAw

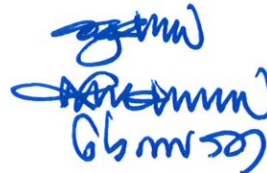


(ดร.วราธร อภิรัตน์)

ผู้อำนวยการสำนักงานมหาวิทยาลัย
23 ก.พ. 2561



(ผู้ช่วยศาสตราจารย์ ดร.พิทักษ์ จันทร์เจริญ)
รองอธิการบดีฝ่ายบริหาร



รายงานการโอนเปลี่ยนแปลงการจัดสรรงบประมาณรายจ่าย

กระทรวงศึกษาธิการ
มหาวิทยาลัยสวนดุสิต

เลขที่ส่งออก 1985 วันที่ 26 เดือน กุมภาพันธ์ ปี 2561
รหัสหน่วยงาน 20225 โอน/เปลี่ยนแปลงครั้งที่ 1 ปีงบประมาณ 2561

แบบ ง.231
หน้า ๔๔

หน่วย : บาท

รหัสจังหวัด	ส่วนกลาง/จังหวัด	ลักษณะงาน	รหัส		แผนงาน/ผลผลิต/โครงการ งบรายจ่าย - รายการ	เปลี่ยนแปลง งบประมาณ	โอน งบประมาณ	ค่าชี้แจง
			ประเภท	บัญชี				
90000	ส่วนกลาง	094211	3	34002	แผนงาน : พื้นฐานด้านการพัฒนาและเสริมสร้างศักยภาพคน ผู้สำเร็จการศึกษาด้านสังคมศาสตร์			
					งบเงินอุดหนุน (งบลงทุน)			
				500022	งานเพิ่มเติมงานปรับปรุงห้องประชุมเพื่อการบูรณาการ ศาสตร์และการจัดการคุณภาพการศึกษา แขวงดุสิต เขต ดุสิต จังหวัดกรุงเทพมหานคร	+ 3,800,000.00		
				500023	งานแผนรณรงค์รณรงค์เด็ก ตำบลสตู่ย์ อำเภอเมือง จังหวัดลำปาง	+ 100,000.00		
				500024	งานเพิ่มเติมอาคารเรียนอนุบาลประถมศึกษาปฏิบัติการ การบิน ตำบลสตู่ย์ อำเภอเมือง จังหวัดลำปาง	+ 1,614,100.00		

ขอรับรองว่าการโอนเปลี่ยนแปลงฯ ดังกล่าวข้างต้นถูกต้องตามระเบียบว่าด้วย
การบริหารงบประมาณ ไม่กระทบกระเทือนต่อเป้าหมายการดำเนินงานตาม
แผนงานหรืองาน/โครงการที่กำหนดไว้ และมีเงินประจำงวดเหลือพอที่จะโอนได้

หัวหน้ามหาวิทยาลัย.....
(รองศาสตราจารย์โรจน์ ผลพันธ์)

อธิการบดี

ผู้อำนวยการจังหวัด.....

.....ตำแหน่ง อธิการบดี วันที่ 26 กุมภาพันธ์ 2561

(รองศาสตราจารย์โรจน์ ผลพันธ์)

สำหรับกรมบัญชีกลาง



ที่ นร 0701/ 869

ถึง มหาวิทยาลัยวลัยลักษณ์

เลขรับ	6926
วันที่	17 ต.ค. 60
เวลา	19.46.46

สำนักงบประมาณขอส่ง

- | | งวดที่ | ครั้งที่ | เลขที่เอกสาร | ลงวันที่ |
|---|--------|----------|--------------|---------------|
| 1. ใบโอนการจัดสรร
งบประมาณรายจ่าย | | | 1177 | 1 2 S.A. 2560 |
| 2. ใบจัดสรรงบประมาณรายจ่าย | 1 | 3, 2 | 3069, 3068 | 1 2 S.A. 2560 |
| 3. รายการประกอบการจัดสรร
งบประมาณรายจ่าย | 1 | 3, 2 | 3069, 3068 | 1 2 S.A. 2560 |
- มาเพื่อดำเนินการต่อไป



สำนักงานผู้อำนวยการ

โทร. 0 2273 9223

โทรสาร 0 2618 5217

แผนงาน : แผนงานพื้นฐานด้านการศึกษาและ เติบโตอย่างยั่งยืน

หน้า: 1

กระทรวงศึกษาธิการ
มหาวิทยาลัยสวนสุนันทา
รหัสหน่วยงาน: 201205

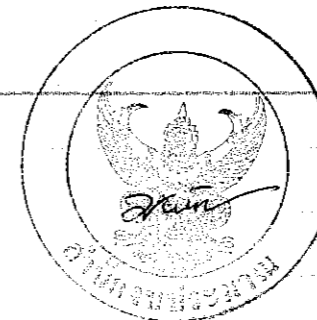
ปีงบประมาณ: 2561

วันที่: 06 ธันวาคม 2560

เลขที่เอกสาร :

9000001133

ประเภทของรายจ่าย ก	งบประมาณรายจ่าย	งบโอน	งบโอน	งบโอน	งบประมาณรายจ่าย	งบโอน
ข	ค	ด	ด	ด	ข	ค
	ถึงสิ้นปี				ถึงจ่ายต่อไป	งบโอน
งบบุคลากร	ก					
(100)	ข					
6111100						
งบดำเนินงาน	ก					
(300)	ข					
6111200						
งบลงทุน	ก					
(500)	ข					
6111300						
งบเงินอุดหนุน	ก	321,296,000			321,296,000	
(800)	ข					
6111400						
งบรายจ่ายอื่น	ก					
(900)	ข					
6111500						
รวม	ส่วนกลาง	321,296,000			321,296,000	
	ส่วนจังหวัด					
รวมทั้งสิ้น		321,296,000			321,296,000	



ผู้อำนวยการสำนักงานงบประมาณ

ผู้ตรวจ (นางสาวพรทิพย์ เอี่ยมหา)

ตำแหน่ง นักวิเคราะห์งบประมาณ ระดับชำนาญการ

ผู้ตรวจ (นายภัทรพงศ์ พุ่มศรี)

ตำแหน่ง นักวิเคราะห์งบประมาณชำนาญการพิเศษ

ใบโอนการจัดสรรงบประมาณรายจ่ายจำแนกตามงาน/โครงการ

เลขที่ส่งออก _____ วันที่ _____ / _____ / _____

แผนงาน : แผนงานพื้นฐานด้านการพัฒนาและเสริมสร้างศักยภาพคน

งบปี : ๖

กระทรวงศึกษาธิการ
มหาวิทยาลัยสุโขทัย
เขตพื้นที่งาน : 20325

เงินประมาณ : 2561500 06 ธันวาคม 2560
เลขที่ส่งออก : 9000001133

ผลผลิต/ กิจกรรม ปีงบประมาณ	ผลผลิต/รายการ งบ	งบ	5111100 งบกลาง 100	5111200 งบดำเนินการ 300	5111300 งบลงทุน 500	5111400 งบเงินอุดหนุน 600	5111500 งบรายจ่ายอื่น 900	รวม
ผู้รับเงินอุดหนุน								
ผู้รับเงินอุดหนุน								
094211 3	34002 500003	งบ				-29,210,200		-29,210,200
		อนุมัติ						-
						-29,210,200		-29,210,200
								-
094211 3	34002 500021	งบ				29,210,200		29,210,200
		อนุมัติ						-
						29,210,200		29,210,200
								-



สำนักงานสำนักงานงบประมาณ

ผู้ตรวจ (นางสาวพรทิพย์ เอี่ยมไถ)
ตำแหน่ง นักวิเคราะห์งบประมาณ ระดับชำนาญการ

ผู้อนุมัติ (นายภัทรภรณ์ พุ่มพริก)
ตำแหน่ง นักวิเคราะห์งบประมาณชำนาญการพิเศษ

กระทรวงศึกษาธิการ
มหาวิทยาลัยสวนดุสิต
รหัสหน่วยงาน: 20325

แผนงาน : แผนงานพื้นฐานด้านการพัฒนาและเสริมสร้างศักยภาพคน

หน้า: 1

เงินประจำงวดที่ 01
ปีงบประมาณ: 2561

วันที่: 05 ธันวาคม 2560

ครั้งที่ 0003

เลขที่เอกสาร : 1000003069

ประเภทงบรายจ่าย	งบประมาณรายจ่าย ทั้งสิ้น	เงินประจำงวด กำหนดให้แล้ว	เงินประจำงวด ขอครั้งนี้	เงินประจำงวด อนุมัติครั้งนี้	เงินประจำงวด ทำนั้งสิ้น	งบประมาณรายจ่าย คงเหลือ	หมายเหตุ
งบบุคลากร ก.	0	0	0	0	0	0	
(100) ข.	0	0	0	0	0	0	
งบค่าเงินงาน ก.	0	0	0	0	0	0	
(300) ข.	0	0	0	0	0	0	
งบลงทุน ก.	0	0	0	0	0	0	
(600) ข.	0	0	0	0	0	0	
งบเงินอุดหนุน ก.	321,296,000	252,456,300	29,210,200	29,210,200	281,666,500	39,629,500	
(800) ข.	0	0	0	0	0	0	
งบรายจ่ายอื่น ก.	0	0	0	0	0	0	
(900) ข.	0	0	0	0	0	0	
เงินงบประมาณ ก.	321,296,000	252,456,300	29,210,200	29,210,200	281,666,500	39,629,500	
ข.	0	0	0	0	0	0	
รวม	321,296,000	252,456,300	29,210,200	29,210,200	281,666,500	39,629,500	



สำหรับสำนักงบประมาณ

(นางสาวพรทิพย์ เอี่ยมมา)

ผู้ตรวจ

ตำแหน่ง

นักวิเคราะห์งบประมาณ ระดับชำนาญการ

ผู้อนุมัติ

ตำแหน่ง

นักวิเคราะห์งบประมาณชำนาญการพิเศษ

กระทรวงศึกษาธิการ มหาวิทยาลัยสวนดุสิต รหัสหน่วยงาน: 20325	แผนงาน _____ แผนงานพื้นฐานด้านการพัฒนาและเสริมสร้างศักยภาพคน	เงินประจำงวดที่ 01 ครึ่งที่ 0003 ปีงบประมาณ: 2561 วันที่: 06 ธันวาคม 2560 เลขที่เอกสาร: 100003069 รหัสจังหวัด: P1000 (900000) ส่วนกลาง
---	---	---

ลักษณะ ประ คลขลิตราย งาน เกษ โครงการรายการ	ผลผลิต/โครงการ งบรายจ่าย/รายการ	ขอ จำนวนเงิน	อนุมัติ จำนวนเงิน	หมายเหตุ
094211 3 34002	ผู้สำเร็จการศึกษาด้าน สังคมศาสตร์	29,210,200	29,210,200	
	งบเงินอุดหนุน	29,210,200	29,210,200	
	-อุดหนุนทั่วไป	29,210,200	29,210,200	
500021	- อาจารย์ เรียบร้อยเอกประสงค์ ปฏิบัติภารกิจราชการอื่น ตำบล สุบสุย อำเภอเมืองลำปาง จังหวัดลำปาง	29,210,200	29,210,200	



ตำแหน่ง _____
 ผู้อนุมัติ (นายภัทรพงศ์ พุ่มพริก)
 ตำแหน่ง _____ นักวิเคราะห์งบประมาณชำนาญการพิเศษ

กระทรวงศึกษาธิการ
มหาวิทยาลัยสวนดุสิต
รหัสหน่วยงาน: 20325

แผนงาน : แผนงานพื้นฐานด้านการพัฒนาและเสริมสร้างศักยภาพคน

หน้า: 1

เงินประจำงวดที่ 01
ปีงบประมาณ: 2561

วันที่: 06 ธันวาคม 2560
ครั้งที่ 0002
เลขที่เอกสาร : 1000003068

ประเภทงบรายจ่าย	งบประมาณรายจ่าย ทั้งสิ้น	เงินประจำงวด กำหนดใช้แล้ว	เงินประจำงวด ขอคืน	เงินประจำงวด อนุมัติคืน	เงินประจำงวด ที่ใช้ทั้งสิ้น	งบประมาณรายจ่าย คงเหลือ	หมายเหตุ
งบบุคลากร ก.	0	0	0	0	0	0	
(100) ข.	0	0	0	0	0	0	
งบค่าจ้าง ก.	0	0	0	0	0	0	
(300) ข.	0	0	0	0	0	0	
งบลงทุน ก.	0	0	0	0	0	0	
(600) ข.	0	0	0	0	0	0	
งบเงินอุดหนุน ก.	321,296,000	281,666,500	29,210,200-	29,210,200-	252,456,300	68,839,700	
(800) ข.	0	0	0	0	0	0	
งบรายจ่ายอื่น ก.	0	0	0	0	0	0	
(900) ข.	0	0	0	0	0	0	
เงินงบประมาณ ก.	321,296,000	281,666,500	29,210,200-	29,210,200-	252,456,300	68,839,700	
ข.	0	0	0	0	0	0	
รวม	321,296,000	281,666,500	29,210,200-	29,210,200-	252,456,300	68,839,700	



สำนักบริหารงบประมาณ

Signature

ผู้ตรวจ (นางสาวพรทิพย์ เข้มเนกา)

ตำแหน่ง นักวิเคราะห์งบประมาณ ระดับชำนาญการ

ผู้อนุมัติ (นางสาวพรทิพย์ เข้มเนกา)

ตำแหน่ง นักวิเคราะห์งบประมาณชำนาญการพิเศษ

กระทรวงศึกษาธิการ
มหาวิทยาลัยสวนดุสิต
รหัสนำร่องงาน: 20325

แผนงาน _____ แผนงานพื้นฐานด้านการพัฒนาและเสริมสร้างศักยภาพคน

เงินประจำงวดที่ 01 ครึ่งที่ 0002
ปีงบประมาณ: 2561 วันที่: 06 ธันวาคม 2560
เลขที่เอกสาร: 1000003068
รหัสจังหวัด: P1000 (900000) ส่วนกลาง

ลักษณะ ประเภทย่อยของรหัสงาน	หมวด	โครงการรายการ	ผลผลิต/โครงการงบรายจ่าย/รายการ	ขอจำนวนเงิน	อนุมัติจำนวนเงิน	หมายเหตุ
094211	3	34002	ผู้สำเร็จการศึกษาด้านสังคมศาสตร์	-29,210,200	-29,210,200	
			งบเงินอุดหนุน	-29,210,200	-29,210,200	
			-อุดหนุนทั่วไป	-29,210,200	-29,210,200	
	500003		- อาคารเรียนปฏิบัติการ อเนกประสงค์ ตำบลสุขสำราญ อำเภอเมืองลำปาง จังหวัดลำปาง	-29,210,200	-29,210,200	



ผู้อำนวยการสำนักงาน
ผู้ลงนาม (นายภัทรพงศ์ พุ่มพริก)
ผู้อำนวยการพิเศษ
สำนักงาน

มหาวิทยาลัยสวนดุสิต
เลขรับ..... 1611
วันที่..... 19 มี.ค. 61
เวลา..... 17.39 น.

ที่ นร ๐๓๒๒/๗๖๑๖

สำนักงานประมาณ
ถนนพระรามที่ ๖ กรุงเทพฯ ๑๐๔๐๐

๑๔ มีนาคม ๒๕๖๑

เรื่อง ขออนุมัติโอนงบบุคลากร ไปตั้งหมวดงบเงินอุดหนุน เงินอุดหนุนทั่วไป ค่าใช้จ่ายบุคลากร ประจำปีงบประมาณ พ.ศ. ๒๕๖๑

เรียน อธิการบดีมหาวิทยาลัยสวนดุสิต

- อ้างถึง ๑. หนังสือมหาวิทยาลัยสวนดุสิต ที่ ศธ ๖๗๐๑/๖๕๗๒ ลงวันที่ ๑๘ ธันวาคม ๒๕๖๐
๒. ใบจัดสรรงบประมาณรายจ่ายประจำปีงบประมาณ พ.ศ. ๒๕๖๑ วงที่ ๑ ครั้งที่ ๑ เลขที่เอกสาร ๑๐๐๐๐๐๒๓๐๙ ลงวันที่ ๔ ตุลาคม ๒๕๖๐

ตามหนังสือที่อ้างถึง ๑ มหาวิทยาลัยสวนดุสิตขออนุมัติโอนงบประมาณรายจ่ายประจำปีงบประมาณ พ.ศ. ๒๕๖๑ แผนงานบุคลากรภาครัฐ รายการค่าใช้จ่ายบุคลากรภาครัฐ ยกระดับคุณภาพการศึกษา และการเรียนรู้ตลอดชีวิต จากงบบุคลากร จำนวน ๒๓๘,๐๐๐ บาท ไปตั้งจ่ายงบเงินอุดหนุน เงินอุดหนุนทั่วไป ค่าใช้จ่ายบุคลากร จำนวน ๒๓๘,๐๐๐ บาท เพื่อปฏิบัติตามบทเฉพาะกาล มาตรา ๘๑ แห่งพระราชบัญญัติมหาวิทยาลัยสวนดุสิต พ.ศ. ๒๕๕๘ ความละเอียดแจ้งแล้ว นั้น

สำนักงานประมาณพิจารณาแล้ว อนุมัติให้มหาวิทยาลัยสวนดุสิตโอนเปลี่ยนแปลงงบประมาณรายจ่ายประจำปีงบประมาณ พ.ศ. ๒๕๖๑ แผนงาน และรายการดังกล่าวข้างต้น จากงบบุคลากร จำนวน ๒๓๘,๐๐๐ บาท (สองแสนสามหมื่นแปดพันบาทถ้วน) ซึ่งได้รับจัดสรรงบประมาณรายจ่ายแล้ว ตามเอกสารที่อ้างถึง ๒ ไปตั้งจ่ายงบเงินอุดหนุน เงินอุดหนุนทั่วไป ค่าใช้จ่ายบุคลากร เพื่อเป็นค่าจ้างพนักงานมหาวิทยาลัย ทดแทนอัตราข้าราชการที่ว่างโดยเหตุอื่นที่มีใ้ว่างจากผลการเกษียณอายุราชการ จำนวน ๑ อัตรา ตามที่ขอทำความตกลงไปได้ และขอให้มหาวิทยาลัยสวนดุสิตดำเนินการตามประกาศหรือคำสั่งคณะกรรมการรักษาความสงบแห่งชาติที่เกี่ยวข้อง และปฏิบัติตามกฎหมาย ระเบียบ ข้อบังคับ มติคณะรัฐมนตรี หนังสือเวียนที่เกี่ยวข้อง และมาตรฐานของทางราชการ โดยคำนึงถึงประโยชน์สูงสุดของทางราชการเป็นสำคัญ

จึงเรียนมาเพื่อโปรดทราบและจะได้โอนจัดสรรงบประมาณรายจ่ายให้ต่อไป

ขอแสดงความนับถือ

[Signature] **อนทอนโยนง 11๔ 11๔๔**
[Signature] **1๖๑๑๖ ๑๖๑๑๖**

(นางเยาวลักษณ์ จำปรัตน์)

รองผู้อำนวยการสำนักงานประมาณ

ปฏิบัติราชการแทน ผู้อำนวยการสำนักงานประมาณ

[Signature] **ผู้ช่วยศาสตราจารย์ ดร.พิทักษ์ จันทร์เจริญ**
 รองอธิการบดี ปฏิบัติกรแทน
 อธิการบดีมหาวิทยาลัยสวนดุสิต

มอบคุณกรรณิศา

(ผู้ช่วยศาสตราจารย์อิดารัตน์ คำยัง)
 ผู้อำนวยการกองนโยบายและแผน

กองจัดทำงบประมาณด้านสังคม ๒

โทร. ๐ ๒๒๖๕ ๑๒๕๒

โทรสาร ๐ ๒๒๗๓ ๙๙๒๘

สำเนาส่ง กรมบัญชีกลาง และสำนักงานการตรวจเงินแผ่นดิน



กองบริหาร กต.

เลขที่	๕๒๓๗	314
วันที่	๑๑ ต.ค. ๖๑	๒๕๖
เวลา	๑๒.๕๒ น.	

ที่ กค ๐๔๑๒.๓/๕๖๕๒๗

กรมบัญชีกลาง

ถนนพระรามที่ ๖ กทม. ๑๐๔๐๐

๒๕ กันยายน ๒๕๖๑

เรื่อง การโอนงบกลาง รายการเงินเดือนเงินเดือนและเงินปรับวุฒิข้าราชการ ปีงบประมาณ พ.ศ. ๒๕๖๑

เรียน อธิการบดีมหาวิทยาลัยสวนดุสิต

อ้างถึง หนังสือมหาวิทยาลัยสวนดุสิต ที่ ศธ ๖๗๐๑/๒๐๖๒ ลงวันที่ ๙ กรกฎาคม ๒๕๖๑

ตามหนังสือที่อ้างถึง ขอให้กรมบัญชีกลางจัดสรรงบกลาง รายการเงินเดือนเงินเดือนและเงินปรับวุฒิข้าราชการ ประจำปีงบประมาณ พ.ศ. ๒๕๖๑ เพื่อสมทบงบบุคลากรที่ไม่เพียงพอความละเอียดแจ้งแล้ว นั้น

กรมบัญชีกลาง ขอเรียนว่า ได้โอนงบประมาณรายจ่ายงบกลาง รายการเงินเดือนเงินเดือนและเงินปรับวุฒิข้าราชการ ปีงบประมาณ พ.ศ. ๒๕๖๑ เข้างบบุคลากร ผลผลิตรายการค่าใช้จ่ายบุคลากรภาครัฐ ยกย่องคุณภาพการศึกษาและการเรียนรู้ตลอดชีวิต จำนวน ๑,๖๒๗,๐๒๘.๖๐ บาท (หนึ่งล้านหกแสนสองหมื่นเจ็ดพันยี่สิบแปดบาทหกสิบสตางค์) เรียบร้อยแล้ว

จึงเรียนมาเพื่อโปรดทราบ

ขอแสดงความนับถือ

(นายพรชัย หาญยืนยงสกุล)

รองอธิบดี รักษาการในตำแหน่ง

ที่ปรึกษาด้านพัฒนาระบบการเงินการคลัง

ปฏิบัติราชการแทน อธิบดีกรมบัญชีกลาง

กองบริหารการรับ-จ่ายเงินภาครัฐ

ส่วนบริหารการรับ-จ่าย ๒

โทรศัพท์ ๐-๒๑๒๗-๗๐๐๐ ต่อ ๔๘๐๒

โทรสาร ๐-๒๑๒๗-๗๓๒๔

๑๐๖๓๐๐๑๑

(ผู้ช่วยศาสตราจารย์ ดร.พิทักษ์ จันทร์เจริญ)

รองอธิการบดี ปฏิบัติการแทน

อธิการบดีมหาวิทยาลัยสวนดุสิต