



# แผนปฏิบัติงานและการจัดสรรงบประมาณรายจ่าย

ประจำปีงบประมาณ พ.ศ. 2564

มหาวิทยาลัยสวนดุสิต



กองนโยบายและแผน

[www.planning.dusit.ac.th](http://www.planning.dusit.ac.th)

สภามหาวิทยาลัยอนุมัติ วันที่ 25 กันยายน 2563

## คำนำ

แผนปฏิบัติงานและการจัดสรรงบประมาณ ประจำปีงบประมาณ พ.ศ. 2564 มหาวิทยาลัยสวนดุสิต จัดทำขึ้นเพื่อใช้เป็นแนวทางในการปฏิบัติงาน รวมถึงเป็นเครื่องมือในการติดตามประเมินผลการดำเนินงานในทุกภาคส่วนของมหาวิทยาลัย เพื่อนำไปสู่การบรรลุเป้าหมายตามเอกสารทิศทางของมหาวิทยาลัยสวนดุสิต: จี๋ว แต่ แจ๋ว (พ.ศ. 2563 - 2567) หรือ SDU Direction : SMALL but SMART (2020 – 2024) ที่มหาวิทยาลัยกำหนด ในกระบวนการจัดทำแผนปฏิบัติงานและการจัดสรรงบประมาณ ประจำปีงบประมาณ พ.ศ. 2564 ของมหาวิทยาลัย ได้คำนึงถึงความสอดคล้องกับกรอบยุทธศาสตร์ชาติ ระยะ 20 ปี (พ.ศ. 2560 - 2579) แผนแม่บทภายใต้ยุทธศาสตร์ชาติ แผนปฏิรูปประเทศ แผนพัฒนาเศรษฐกิจและสังคมแห่งชาติ ฉบับที่ 12 (พ.ศ. 2560 - 2564) ยุทธศาสตร์การจัดสรรงบประมาณรายจ่ายประจำปี ยุทธศาสตร์กระทรวงการอุดมศึกษา วิทยาศาสตร์ วิจัยและนวัตกรรมประจำปี และแผนด้านการศึกษาที่เกี่ยวข้อง

แผนปฏิบัติงานและการจัดสรรงบประมาณ ประจำปีงบประมาณ พ.ศ. 2564 มีเนื้อหาประกอบด้วย ทิศทางของมหาวิทยาลัยสวนดุสิต แผนงาน เป้าหมาย การให้บริการหน่วยงาน ตัวชี้วัด โครงการ/กิจกรรม และงบประมาณที่มหาวิทยาลัยจะดำเนินการจำแนกตามแต่ละแผนงาน

มหาวิทยาลัยยึดหลักการดำเนินงานในลักษณะการทำงานแบบบูรณาการและการร่วมมือกันของบุคลากรในทุกระดับตั้งแต่ผู้บริหารระดับสูงจนถึงผู้ปฏิบัติงาน ซึ่งถือเป็นปัจจัยสำคัญในการดำเนินงานเพื่อให้บรรลุวิสัยทัศน์และเป้าหมายที่มหาวิทยาลัยได้กำหนดไว้ และเพื่อประโยชน์ของผู้รับบริการ ชุมชน สังคม และประเทศชาติโดยรวม

## สารบัญ

	หน้า
■ แผนภาพความเชื่อมโยงยุทธศาสตร์ แผนปฏิรูปประเทศ แผนพัฒนาเศรษฐกิจและสังคมแห่งชาติ และทิศทางของมหาวิทยาลัยสวนดุสิต : จีว แต่ แจ้ว (พ.ศ. 2563 - 2567) หรือ SDU Direction : SMALL but SMART (2020 – 2024)	1
■ แผนปฏิบัติงานและการจัดสรรงบประมาณรายจ่าย ประจำปีงบประมาณ พ.ศ. 2564 มหาวิทยาลัยสวนดุสิต	3
■ เป้าหมายการเบิกจ่ายเงินงบประมาณรายจ่าย ประจำปีงบประมาณ พ.ศ. 2564	4
■ การจัดสรรเงินงบประมาณรายจ่าย ประจำปีงบประมาณ พ.ศ. 2564	
- การจัดสรรงบประมาณรายจ่าย ประจำปีงบประมาณ พ.ศ. 2564 จำแนกตามแผนงาน/โครงการและงบรายจ่าย	6
- รายละเอียดการจัดสรรเงินงบประมาณรายจ่าย ประจำปีงบประมาณ พ.ศ. 2564	7
- รายละเอียดการจัดสรรเงินอุดหนุนค่าใช้จ่ายในการจัดการศึกษาขั้นพื้นฐาน ประจำปีงบประมาณ พ.ศ. 2564	14
- รายละเอียดการจัดสรรงบเงินอุดหนุน (ค่าครุภัณฑ์ ที่ดินและสิ่งก่อสร้าง) ประจำปีงบประมาณ พ.ศ. 2564	15
- กำหนดการใช้เงินงบประมาณรายจ่าย ประจำปีงบประมาณ พ.ศ. 2564	20
■ ภาคผนวก	
- ภาพรวมจำนวนนักศึกษา/นักเรียน งบประมาณการรายรับและประมาณการจัดสรรเงินบำรุงการศึกษา ประจำปีงบประมาณ พ.ศ. 2564	22
- หลักเกณฑ์และแนวทางการจัดสรรงบประมาณรายจ่าย ประจำปีงบประมาณ พ.ศ. 2564	23

# ทิศทางของมหาวิทยาลัยสวนดุสิต : จีว แต่ แจ่ว พ.ศ. 2563 - 2567

## จุดเน้นสวนดุสิต พ.ศ. 2563-2567

ด้วยสภาวะการณ์และบริบททางสังคมที่พลิกผันเปลี่ยนแปลงไปอย่างรวดเร็วในปัจจุบัน ได้ส่งผลต่อการจัดการศึกษาในทุกระดับชั้น รวมถึงการศึกษาในระดับอุดมศึกษาภายใต้การกำกับดูแลของกระทรวง การอุดมศึกษา วิทยาศาสตร์ วิจัยและนวัตกรรม มหาวิทยาลัยสวนดุสิต จึงได้ดำเนินการอย่างต่อเนื่องเพื่อพัฒนาจุดเน้นฉบับใหม่ พุทธศักราช 2563-2567 เพื่อกำหนดทิศทางและแนวทางอันคมชัดในการดำเนินงานของมหาวิทยาลัยให้บรรลุผลสำเร็จตามเป้าหมายและวัตถุประสงค์ ที่มุ่งหวังที่สอดคล้องสานกับแนวทางชีวิตวิถีใหม่

### แนวทาง แห่งค่านิยม

1 การปรับเปลี่ยน  
กระบวนการคิด

2 บุคลิกภาพที่โดดเด่น

3 องค์กรที่มีความโปร่งใส

4 การทำงานบนรากฐาน  
แห่งความประณีต

## จุดมุ่งเน้นเชิงกลยุทธ์

### ความหลากหลายทางการศึกษา

- ▶ การพัฒนาหลักสูตรที่ท้าทายเพื่อความยั่งยืน หลักสูตรแบบบูรณาการ หลักสูตรที่โดดเด่น หลักสูตรแบบยืดหยุ่น หลักสูตรที่ตอบสนองผู้เรียน การผสมผสานแบบกลมกลืนกับแนวทางชีวิตวิถีใหม่
- ▶ มุ่งเน้นการผสมผสานระหว่างการเรียนรู้ทั้งในและนอกชั้นเรียนกับการเรียนรู้ผ่านระบบออนไลน์ การเรียนรู้ในพื้นที่การเรียนรู้ของมหาวิทยาลัย การเรียนรู้จากการปฏิบัติงานจริง การเรียนรู้บนฐานแห่งเทคโนโลยี
- ▶ การส่งเสริมการเรียนรู้ตลอดชีวิตเพื่อพัฒนาคนทุกช่วงวัย ระบบคลังหน่วยกิต หลักสูตรประกาศนียบัตร เพื่อยกระดับทักษะ/เพิ่มทักษะ/และส่งเสริมทักษะใหม่
- ▶ การเชื่อมโยงกับผู้ที่เกี่ยวข้องในการสนับสนุนงานหรือกิจกรรมของมหาวิทยาลัย ศิษย์เก่า ผู้ปกครอง นักศึกษาต่างชาติ ผู้มีส่วนได้ส่วนเสีย และชุมชน

### การบริการสิ่งอำนวยความสะดวกพื้นฐาน

- ▶ ความเสถียรของระบบสนับสนุนการทำงาน ระบบเทคโนโลยีสารสนเทศ โครงสร้างพื้นฐานที่หลากหลาย การบริการดิจิทัล
- ▶ พื้นที่สร้างสรรคการเรียนรู้และสิ่งอำนวยความสะดวก ห้องสมุดมหาวิทยาลัยสวนดุสิต คาเฟ่ โลบรารี พื้นที่การเรียนรู้ร่วมกัน พื้นที่กิจกรรม ระบบการเรียนรู้แบบออนไลน์
- ▶ สภาพแวดล้อม มหาวิทยาลัยที่สะอาดและใส่ใจสิ่งแวดล้อม การออกแบบที่เป็นสากลเพื่อคนทั้งมวล
- ▶ ระบบสนับสนุนผู้เรียน ระบบการให้คำปรึกษาและช่วยเหลือ ทุนการศึกษา การบริการด้านสุขภาพ การให้ความช่วยเหลือ นักศึกษาด้านวิชาการ

### องค์กรที่พร้อมรับการเปลี่ยนแปลง

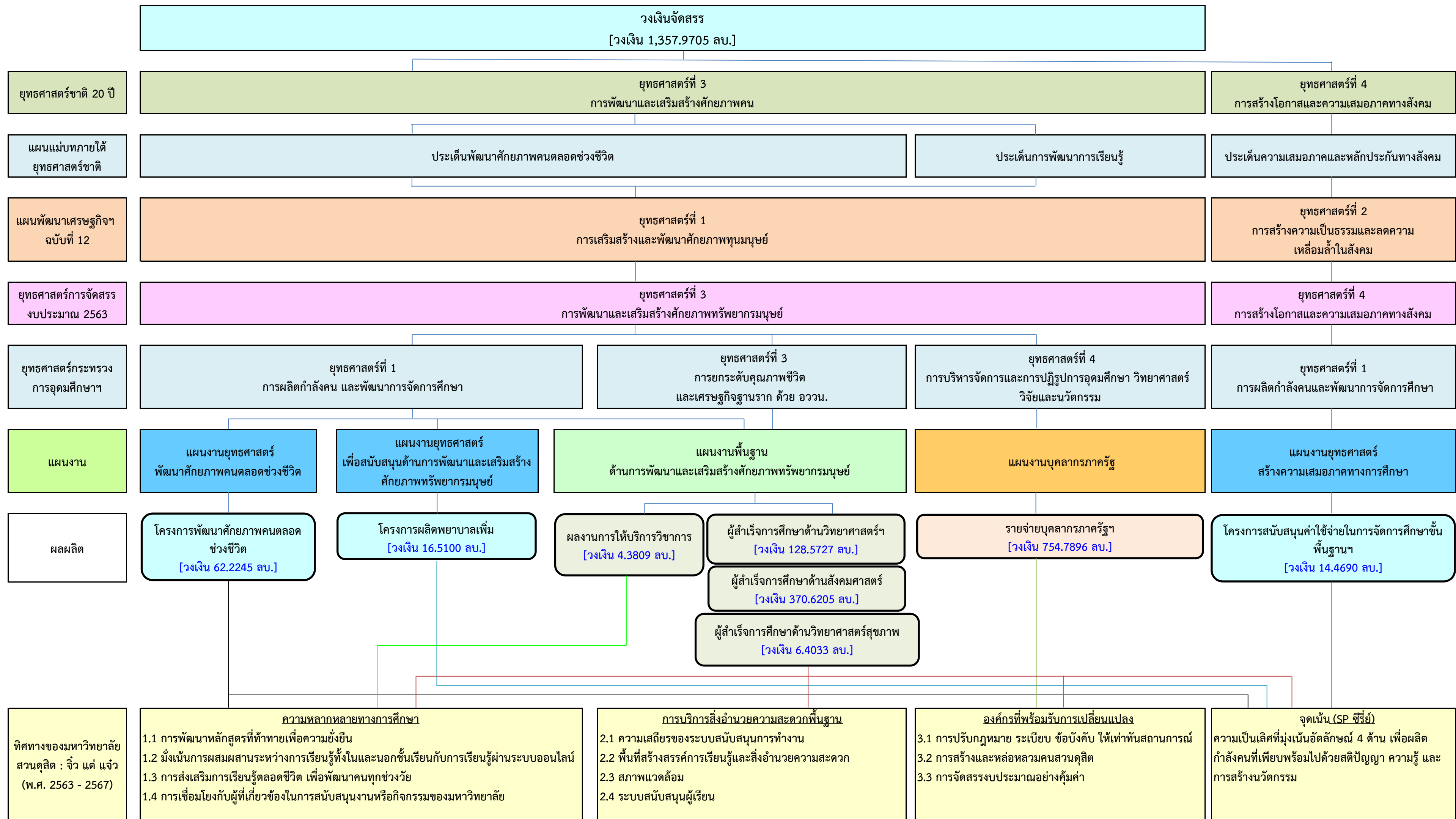
- ▶ การปรับกฎหมาย ระเบียบ ข้อบังคับ ให้เท่าทันสถานการณ์
- ▶ การสร้างและหล่อหลอมคนสวนดุสิต การเพิ่มขีดความสามารถทางความคิดและความคิดสร้างสรรค์ การมุ่งมั่นในงาน การคิดเชิงออกแบบ การรู้ถึงลำดับความสำคัญและสภาวะการณ์เร่งด่วน ทักษะใหม่ ความเชี่ยวชาญจากการปฏิบัติ
- ▶ การจัดสรรงบประมาณอย่างคุ้มค่า

### จุดเน้น (SP ซีรี่)

- ▶ ความเป็นเลิศในการผลิต
  - กำลังคน
  - พลังสติปัญญา
  - ความรู้และการสร้างนวัตกรรม
- โดยมีอัตลักษณ์
  - ด้านการศึกษาปฐมวัยแบบพหุวิทยาการ
  - ด้านอาหารบนรากฐานแห่งความเชี่ยวชาญด้วยการปฏิบัติ
  - ด้านการพยาบาลและสุขภาพสำหรับเด็กและผู้สูงวัย
  - ด้านอุตสาหกรรมบริการด้วยมาตรฐานระดับสากล

มหาวิทยาลัยใช้การบริหารจัดการแบบพลวัตเป็นแกนหลักขององค์กร

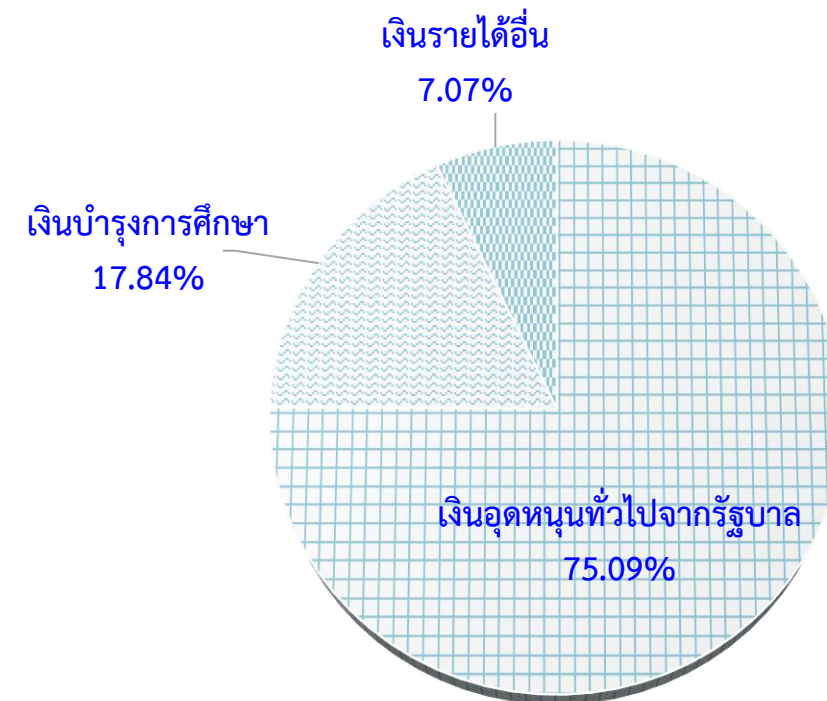




แผนปฏิบัติงานและการจัดสรรงบประมาณรายจ่าย ประจำปีงบประมาณ พ.ศ. 2564 มหาวิทยาลัยสวนดุสิต

แหล่งที่มาของรายรับ มาจาก 3 แหล่ง คือ

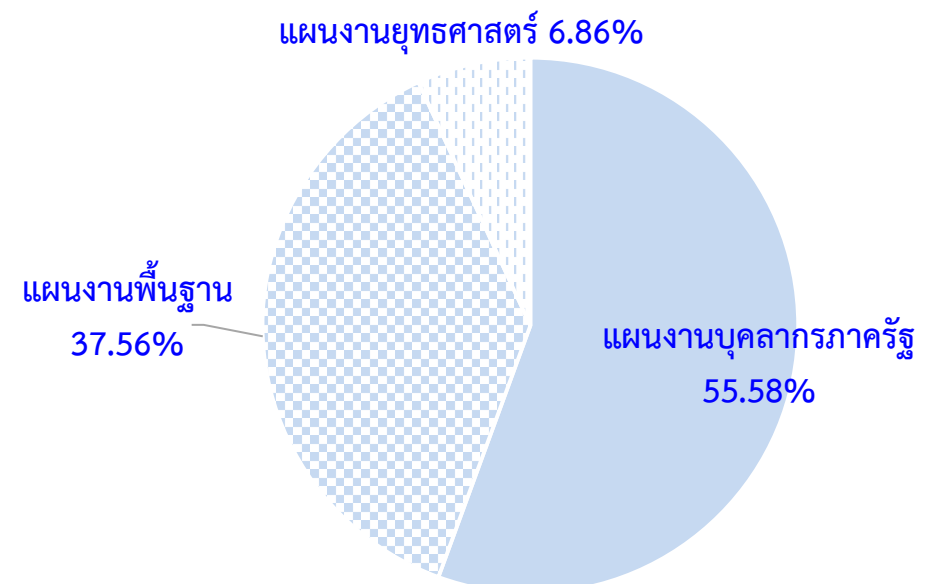
1. เงินอุดหนุนทั่วไปจากรัฐบาล	=	1,019,641,100	บาท
2. เงินบำรุงการศึกษา			
เงินบำรุงศึกษาคำนวณจากการเก็บเฉพาะค่าเล่าเรียนของนักศึกษา			
ประมาณการรายรับ ร้อยละ 100	=	302,911,700	บาท
(หัก) เงินสำรองประจำปี ร้อยละ 20	=	60,582,300	บาท
วงเงินที่จัดสรร ร้อยละ 80	=	242,329,400	บาท
3. เงินรายได้อื่น			
เงินรายได้อื่นจากการดำเนินโครงการพิเศษต่างๆ			
ประมาณการรายรับ ร้อยละ 100	=	120,000,000	บาท
(หัก) เงินสำรองประจำปี ร้อยละ 20	=	24,000,000	บาท
วงเงินที่จัดสรร ร้อยละ 80	=	96,000,000	บาท
<b>รวมงบประมาณ พ.ศ. 2564 ทั้งสิ้น</b>	<b>=</b>	<b>1,357,970,500</b>	<b>บาท</b>



มหาวิทยาลัยสวนดุสิต ได้จัดสรรเงินงบประมาณรายจ่ายเพื่อสนับสนุนการดำเนินงานตามแผนปฏิบัติงาน ประจำปีงบประมาณ พ.ศ. 2564

ประกอบด้วย 3 แผนงาน ได้แก่

1. แผนงานบุคลากรภาครัฐ		754,789,600	บาท
2. แผนงานพื้นฐาน		509,977,400	บาท
3. แผนงานยุทธศาสตร์		93,203,500	บาท
<b>รวมทั้งสิ้น</b>	<b></b>	<b>1,357,970,500</b>	<b>บาท</b>



เป้าหมายการเบิกจ่ายเงินงบประมาณรายจ่าย ประจำปีงบประมาณ พ.ศ. 2564

ไตรมาส	เป้าหมายการเบิกจ่ายสำนักงบประมาณ		เป้าหมายการเบิกจ่ายมหาวิทยาลัย	
	ภาพรวม	งบลงทุน	ภาพรวม	งบลงทุน
ไตรมาสที่ 1	23%	8%	20%	8%
ไตรมาสที่ 2	54%	40%	55%	40%
ไตรมาสที่ 3	77%	65%	77%	70%
ไตรมาสที่ 4	100%	100%	100%	100%

การจัดสรรเงินงบประมาณรายจ่าย  
ประจำปีงบประมาณ พ.ศ. 2564  
มหาวิทยาลัยสวนดุสิต



การจัดสรรงบประมาณรายจ่าย ประจำปีงบประมาณ พ.ศ. 2564 จำแนกตามแผนงาน/โครงการและงบรายจ่าย

แผนงาน - ผลผลิต	งบบุคลากร	งบเงินอุดหนุนทั่วไปจากรัฐบาล						รวมทั้งสิ้น	ร้อยละ
	เงินเดือน ค่าจ้างประจำ	ค่าจ้างพนักงาน มหาวิทยาลัย	ค่าใช้จ่าย ดำเนินงาน	ค่าครุภัณฑ์	สิ่งก่อสร้าง	เงินอุดหนุน อื่น	รายจ่ายอื่น		
<b>แผนงานบุคลากรภาครัฐ</b>	60,682,900	675,838,200	18,268,500					754,789,600	55.58
รายการค่าใช้จ่ายบุคลากรภาครัฐ ยกกระดับคุณภาพการศึกษาและการเรียนรู้ตลอดชีวิต	60,682,900	675,838,200	18,268,500					754,789,600	55.58
<b>แผนงานพื้นฐานด้านการพัฒนาและเสริมสร้างศักยภาพคน</b>			239,920,500	37,801,000	227,875,000	4,380,900		509,977,400	37.55
ผลผลิต : ผู้สำเร็จการศึกษาด้านวิทยาศาสตร์และเทคโนโลยี			61,572,700	17,500,000	49,500,000			128,572,700	9.47
ผลผลิต : ผู้สำเร็จการศึกษาด้านสังคมศาสตร์			171,944,500	20,301,000	178,375,000			370,620,500	27.29
ผลผลิต : ผู้สำเร็จการศึกษาด้านวิทยาศาสตร์สุขภาพ			6,403,300					6,403,300	0.47
ผลผลิต : ผลงานการให้บริการวิชาการ						4,380,900		4,380,900	0.32
<b>แผนงานยุทธศาสตร์พัฒนาศักยภาพคนตลอดช่วงชีวิต</b>				6,224,500	56,000,000			62,224,500	4.58
โครงการพัฒนาศักยภาพคนตลอดช่วงชีวิต				6,224,500	56,000,000			62,224,500	4.58
<b>แผนงานยุทธศาสตร์เพื่อสนับสนุนด้านการพัฒนาและเสริมสร้างศักยภาพทรัพยากรมนุษย์</b>						16,510,000		16,510,000	1.22
โครงการผลิตพยาบาลเพิ่ม						16,510,000		16,510,000	1.22
<b>แผนงานยุทธศาสตร์สร้างความเสมอภาคทางการศึกษา</b>						14,469,000		14,469,000	1.07
โครงการสนับสนุนค่าใช้จ่ายในการจัดการศึกษาตั้งแต่ระดับอนุบาลจนจบการศึกษาขั้นพื้นฐาน						14,469,000		14,469,000	1.07
<b>รวมทั้งสิ้น</b>	60,682,900	675,838,200	258,189,000	44,025,500	283,875,000	35,359,900		1,357,970,500	100.00
<b>ร้อยละ</b>	4.47	49.77	19.01	3.24	20.90	2.60		100.00	
<b>งบประมาณที่ได้รับจัดสรร ปี พ.ศ. 2563</b>	60,128,500	643,545,200	288,752,800	44,581,500	261,600,000	33,753,400		1,332,361,400	
<b>เพิ่ม/ลด (ร้อยละ)</b>	0.92	5.02	-10.58	100.00	8.51	4.76		1.92	

รายละเอียดการจัดสรรงบประมาณรายจ่าย ประจำปีงบประมาณ พ.ศ. 2564

แผนงาน - โครงการ	เป้าหมายการให้บริการหน่วยงาน	ตัวชี้วัด	กิจกรรม	งบประมาณ
แผนงานบุคลากรภาครัฐ	บุคลากรมีคุณภาพ ทำงานอย่างมีความสุข มีความมั่นคง			754,789,600
ผลผลิต / โครงการ :	ในอาชีพและมุ่งมั่นสร้างผลงานที่มีคุณค่าแก่มหาวิทยาลัย	<b>เชิงปริมาณ :</b>	<b>1. งบบุคลากร</b>	60,682,900
รายการค่าใช้จ่ายบุคลากรภาครัฐ		บุคลากรที่ได้รับการพัฒนาสมรรถนะทางวิชาชีพ	<b>1.1 เงินเดือนและค่าจ้างประจำ</b>	60,682,900
ยกระดับคุณภาพการศึกษา		และวิชาการ ร้อยละ 75	<b>1.1.1 เงินเดือน</b>	56,567,700
และการเรียนรู้ตลอดชีวิต		<b>เชิงคุณภาพ :</b>	(14006000000-1) เงินเดือนข้าราชการ	49,655,100
รหัส 14-006		บุคลากรที่ได้รับการประเมินผลการปฏิบัติงาน	(14006000000-2) เงินประจำตำแหน่งทางวิชาการ	3,456,300
		ในระดับดีเด่น ร้อยละ 35	(14006000000-3) เงินค่าตอบแทนรายเดือน	3,456,300
			<b>1.1.2 ค่าจ้างประจำ</b>	4,115,200
			(14006000000-4) ค่าจ้างประจำและเงินเพิ่มค่าจ้างประจำ	4,115,200
			<b>2. งบเงินอุดหนุน</b>	694,106,700
			<b>2.1 เงินอุดหนุนทั่วไป</b>	694,106,700
			<b>(1) ค่าจ้างพนักงานมหาวิทยาลัย</b>	675,838,200
			1. เงินเดือน	671,758,700
			(14006500002-1) เงินเดือนพนักงานมหาวิทยาลัย	485,991,900
			(14006500002-2) เงินเดือนและเงินประกันสังคมลูกจ้างของมหาวิทยาลัย	163,779,200
			(14006500002-3) เงินประจำตำแหน่งทางวิชาการของพนักงานมหาวิทยาลัย	21,987,600
			2. ค่าจ้างชั่วคราว	4,079,500
			(14006500002-4) ค่าจ้างชั่วคราว	4,079,500
			<b>(2) ค่าใช้จ่ายดำเนินงาน</b>	18,268,500
			1. ค่าตอบแทน	18,073,200
			(14006500001-1) ค่าเช่าบ้าน	888,000
			(14006500001-2) ค่าตอบแทนพิเศษข้าราชการที่ได้รับเงินเดือนเต็มขั้น	99,500
			(14006500001-3) ค่าตอบแทนพิเศษลูกจ้างประจำที่ได้รับเงินเดือนเต็มขั้น	10,900
			(14006500001-4) เงินประจำตำแหน่งผู้บริหารที่มีวาระ	12,794,400
			(14006500001-5) เงินประจำตำแหน่งผู้บริหารที่ไม่มีวาระ	3,260,400
			(14006500001-6) เงินเพิ่มสำหรับตำแหน่งที่มีเหตุพิเศษของข้าราชการครูและบุคลากรทางการศึกษาที่ปฏิบัติหน้าที่สอนคนพิการ (พ.ค.ก.) ของข้าราชการ	90,000
			(14006500001-7) เงินเพิ่มสำหรับตำแหน่งที่มีเหตุพิเศษของข้าราชการครูและบุคลากรทางการศึกษาที่ปฏิบัติหน้าที่สอนคนพิการ (พ.ค.ก.) ของพนักงานมหาวิทยาลัย	930,000
			2. ค่าใช้สอย	195,300
			(14006500001-8) เงินสมทบกองทุนประกันสังคมของลูกจ้างชั่วคราว	189,000
			(14006500001-9) เงินสมทบกองทุนเงินทดแทนของลูกจ้างชั่วคราว	6,300

แผนงาน - โครงการ	เป้าหมายการให้บริการหน่วยงาน	ตัวชี้วัด	กิจกรรม	งบประมาณ
แผนงานพื้นฐานด้านการ	บัณฑิตมีคุณภาพและมีความสำเร็จในการทำงานและ			128,572,700
พัฒนาและเสริมสร้าง	การดำรงชีวิต	<b>เชิงปริมาณ :</b>	<b>1. งบเงินอุดหนุน</b>	128,572,700
ศักยภาพคน		1) จำนวนนักศึกษาที่เข้าใหม่ 630 คน	<b>1.1 เงินอุดหนุนทั่วไป</b>	128,572,700
ผลิต / โครงการ :		2) จำนวนนักศึกษาที่คงอยู่ 1,869 คน	<b>1) ค่าใช้จ่ายดำเนินงาน</b>	61,572,700
ผู้สำเร็จการศึกษา		3) จำนวนผู้สำเร็จการศึกษา 504 คน	(36003500001-1) ค่าใช้จ่ายบริหารส่วนกลางของมหาวิทยาลัย	42,595,300
ด้านวิทยาศาสตร์และเทคโนโลยี		<b>เชิงคุณภาพ :</b>	(36003500001-2) ค่าสาธารณูปโภค	18,977,400
รหัส 36-003		1) ผู้สำเร็จการศึกษาได้งานทำหรือศึกษาต่อภายใน	<b>2) ค่าครุภัณฑ์</b>	17,500,000
		ระยะเวลา 12 เดือนหลังจากจบ ร้อยละ 88	ครุภัณฑ์สำนักงานที่มีราคาต่อหน่วยต่ำกว่า 1 ล้านบาท	1,605,000
		2) ผู้สำเร็จการศึกษากลับมาศึกษาตามมาตรฐาน	ครุภัณฑ์สำหรับห้องสมุดศูนย์การเรียนรู้ระบบใหม่โดยใช้เทคโนโลยีเป็นสื่อ วิทยาเขต	1,605,000
		หลักสูตร ร้อยละ 90	สุพรรณบุรี ตำบลโคกโคเฒ่า อำเภอเมืองสุพรรณบุรี จังหวัดสุพรรณบุรี	
		<b>เชิงเวลา :</b>	ครุภัณฑ์คอมพิวเตอร์ที่มีราคาต่อหน่วยต่ำกว่า 1 ล้านบาท	6,928,600
		ผู้สำเร็จการศึกษาที่จบการศึกษาตามหลักสูตรภายใน	ครุภัณฑ์สำหรับห้องสมุดศูนย์การเรียนรู้ระบบใหม่โดยใช้เทคโนโลยีเป็นสื่อ วิทยาเขต	6,928,600
		ระยะเวลาที่กำหนด ร้อยละ 90	สุพรรณบุรี ตำบลโคกโคเฒ่า อำเภอเมืองสุพรรณบุรี จังหวัดสุพรรณบุรี	
			ครุภัณฑ์การศึกษาที่มีราคาต่อหน่วยต่ำกว่า 1 ล้านบาท	8,966,400
			ครุภัณฑ์สำหรับห้องสมุดศูนย์การเรียนรู้ระบบใหม่โดยใช้เทคโนโลยีเป็นสื่อ วิทยาเขต	8,966,400
			สุพรรณบุรี ตำบลโคกโคเฒ่า อำเภอเมืองสุพรรณบุรี จังหวัดสุพรรณบุรี	
			<b>3) ค่าที่ดิน/สิ่งก่อสร้าง</b>	49,500,000
			(36003500002) ปรับปรุงอาคารวิทยบริการและหอสมุด มหาวิทยาลัยสวนดุสิต แขวง	35,000,000
			ดุสิต เขตดุสิต กรุงเทพมหานคร	
			(36003500023) ปรับปรุงอาคาร 50 พรรษา มหาวิทยาลัยราชภัฏนคร คณะพยาบาลศาสตร์	14,500,000
			ศูนย์วิทยาศาสตร์ ถนนสิรินธร แขวงบางบำหรุ เขตบางพลัด กรุงเทพมหานคร	
			(ดูรายละเอียด หน้า 15)	

แผนงาน - ผลผลิต	เป้าหมายการให้บริการหน่วยงาน	ตัวชี้วัด	กิจกรรม	งบประมาณ
แผนงานพื้นฐานด้านการ	บัณฑิตมีคุณภาพและมีความสำเร็จใน			370,620,500
พัฒนาและเสริมสร้าง	การทำงานและการดำรงชีวิต	<b>เชิงปริมาณ :</b>	<b>1. งบเงินอุดหนุน</b>	370,620,500
ศักยภาพคน		1) จำนวนนักศึกษาที่เข้าใหม่ 2,470 คน	<b>1.1 เงินอุดหนุนทั่วไป</b>	370,620,500
ผลผลิต / โครงการ :		2) จำนวนนักศึกษาที่คงอยู่ 6,162 คน	<b>1) ค่าใช้จ่ายดำเนินงาน</b>	171,944,500
ผู้สำเร็จการศึกษา		3) จำนวนผู้สำเร็จการศึกษา 1,976 คน	(36005500007-1) ค่าใช้จ่ายบริหารส่วนกลางของมหาวิทยาลัย	125,411,700
ด้านสังคมศาสตร์		<b>เชิงคุณภาพ :</b>	(36005500007-2) ค่าเช่าทรัพย์สิน	1,772,200
รหัส 36-005		1) ผู้สำเร็จการศึกษาได้งานทำหรือศึกษาต่อภายใน	(36005500007-3) ค่าสาธารณูปโภค	42,855,000
		ระยะเวลา 12 เดือนหลังจากจบ ร้อยละ 88	(36005500007-4) ค่าตอบแทนเหมาจ่ายแทนการจัดการรถประจำตำแหน่ง	1,905,600
		2) ผู้สำเร็จการศึกษากลับมาศึกษาตามมาตรฐาน	<b>2) ค่าครุภัณฑ์</b>	<b>20,301,000</b>
		หลักสูตร ร้อยละ 90	ครุภัณฑ์สำนักงานที่มีราคาต่อหน่วยต่ำกว่า 1 ล้านบาท	10,121,800
		<b>เชิงเวลา :</b>	ครุภัณฑ์ประกอบอาคารศูนย์การเรียนรู้ด้านภาษาด้วยเทคโนโลยีใหม่เพื่อพัฒนา	7,923,800
		ผู้สำเร็จการศึกษาที่จบการศึกษาตามหลักสูตรภายใน	ทักษะทางภาษา มหาวิทยาลัยสวนดุสิต แขวงดุสิต เขตดุสิต กรุงเทพมหานคร	
		ในระยะเวลาที่กำหนด ร้อยละ 90	ครุภัณฑ์ประกอบอาคารฝึกปฏิบัติการศูนย์พัฒนาเด็กก่อนวัยเรียน (เด็กเล็ก,บ้านหนู	1,732,000
			น้อย) แขวงดุสิต เขตดุสิต กรุงเทพมหานคร	
			ครุภัณฑ์ประกอบอาคารศูนย์สุขภาพ เพื่อส่งเสริมสมรรถนะทางกายสำหรับนักเรียน	466,000
			ประชาชนทั่วไป ศูนย์การศึกษานอกที่ตั้งลำปาง ตำบลสบตุ๋ย อำเภอเมืองลำปาง	
			จังหวัดลำปาง	
			ครุภัณฑ์คอมพิวเตอร์ที่มีราคาต่อหน่วยต่ำกว่า 1 ล้านบาท	3,177,000
			ครุภัณฑ์ประกอบอาคารศูนย์การเรียนรู้ด้านภาษาด้วยเทคโนโลยีใหม่เพื่อพัฒนา	1,365,000
			ทักษะทางภาษา มหาวิทยาลัยสวนดุสิต แขวงดุสิต เขตดุสิต กรุงเทพมหานคร	
			ครุภัณฑ์ประกอบอาคารฝึกปฏิบัติการศูนย์พัฒนาเด็กก่อนวัยเรียน (เด็กเล็ก,บ้านหนู	1,720,000
			น้อย) แขวงดุสิต เขตดุสิต กรุงเทพมหานคร	
			ครุภัณฑ์ประกอบอาคารศูนย์สุขภาพ เพื่อส่งเสริมสมรรถนะทางกายสำหรับนักเรียน	92,000
			ประชาชนทั่วไป ศูนย์การศึกษานอกที่ตั้งลำปาง ตำบลสบตุ๋ย อำเภอเมืองลำปาง	
			จังหวัดลำปาง	
			ครุภัณฑ์โฆษณาและเผยแพร่ที่มีราคาต่อหน่วยต่ำกว่า 1 ล้านบาท	520,000
			ครุภัณฑ์ประกอบอาคารศูนย์การเรียนรู้ด้านภาษาด้วยเทคโนโลยีใหม่เพื่อพัฒนา	450,000
			ทักษะทางภาษา มหาวิทยาลัยสวนดุสิต แขวงดุสิต เขตดุสิต กรุงเทพมหานคร	
			ครุภัณฑ์ประกอบอาคารศูนย์สุขภาพ เพื่อส่งเสริมสมรรถนะทางกายสำหรับนักเรียน	70,000
			ประชาชนทั่วไป ศูนย์การศึกษานอกที่ตั้งลำปาง ตำบลสบตุ๋ย อำเภอเมืองลำปาง	
			จังหวัดลำปาง	
			ครุภัณฑ์การศึกษาที่มีราคาต่อหน่วยต่ำกว่า 1 ล้านบาท	6,482,200
			ครุภัณฑ์ประกอบอาคารศูนย์การเรียนรู้ด้านภาษาด้วยเทคโนโลยีใหม่เพื่อพัฒนา	83,200
			ทักษะทางภาษา มหาวิทยาลัยสวนดุสิต แขวงดุสิต เขตดุสิต กรุงเทพมหานคร	
			ครุภัณฑ์ประกอบอาคารฝึกปฏิบัติการศูนย์พัฒนาเด็กก่อนวัยเรียน (เด็กเล็ก,บ้านหนู	4,749,000
			น้อย) แขวงดุสิต เขตดุสิต กรุงเทพมหานคร	
			ครุภัณฑ์ประกอบอาคารศูนย์สุขภาพ เพื่อส่งเสริมสมรรถนะทางกายสำหรับนักเรียน	1,650,000
			ประชาชนทั่วไป ศูนย์การศึกษานอกที่ตั้งลำปาง ตำบลสบตุ๋ย อำเภอเมืองลำปาง	
			จังหวัดลำปาง	

แผนงาน - ผลผลิต	เป้าหมายการให้บริการหน่วยงาน	ตัวชี้วัด	กิจกรรม	งบประมาณ
			<b>3) ค่าที่ดิน/สิ่งก่อสร้าง</b>	<b>178,375,000</b>
			(36005500026) ปรับปรุงห้องปฏิบัติการวิชาชีพธุรกิจ มหาวิทยาลัยสวนดุสิต แขวงดุสิต เขตดุสิต กรุงเทพมหานคร	9,625,000
			(36005500032) ปรับปรุงห้องพัฒนาทักษะกล้ามเนื้อและบูรณาการประสาทสัมผัสสำหรับเด็กพิเศษ ศูนย์การศึกษาพิเศษ มหาวิทยาลัยสวนดุสิต แขวงดุสิต เขตดุสิต กรุงเทพมหานคร	8,000,000
			(36005500046) ปรับปรุงศูนย์พัฒนาทุนมนุษย์ มหาวิทยาลัยสวนดุสิต แขวงดุสิต เขตดุสิต กรุงเทพมหานคร	25,000,000
			(36005500047) ปรับปรุงอาคารเรียนและห้องปฏิบัติการอาหาร คหกรรมศาสตร์ อาคารสมเด็จพระเทพรัตนราชสุดาฯ สยามบรมราชกุมารี มหาวิทยาลัยสวนดุสิต แขวงดุสิต เขตดุสิต กรุงเทพมหานคร	20,000,000
			(36005500038) ปรับปรุงอาคารปฏิบัติการเรียนรวมและเอนกประสงค์ มหาวิทยาลัยสวนดุสิต แขวงดุสิต เขตดุสิต กรุงเทพมหานคร	35,000,000
			(36005500025) ปรับปรุงอาคารเรียนและระบบปรับอากาศแบบรวมศูนย์ โรงเรียนกฎหมายและการเมือง อาคาร 50 พรรษามหาชิราลงกรณ ถนนสุขุขทัย แขวงดุสิต เขตดุสิต กรุงเทพมหานคร	15,000,000
			(36005500039) ปรับปรุงถนน ระบบระบายน้ำ กำแพงกันดิน และรั้ว วิทยาเขตสุพรรณบุรี ตำบลโคกโคเฒ่า อำเภอเมืองสุพรรณบุรี จังหวัดสุพรรณบุรี	10,750,000
			(36005500001) ปรับปรุงอาคารปฏิบัติการบริการการบิน วิทยาเขตสุพรรณบุรี ตำบลโคกโคเฒ่า อำเภอเมืองสุพรรณบุรี จังหวัดสุพรรณบุรี	10,000,000
			(36005500009) ปรับปรุงห้องพักสำหรับนักศึกษา วิทยาเขตสุพรรณบุรี ตำบลโคกโคเฒ่า อำเภอเมืองสุพรรณบุรี จังหวัดสุพรรณบุรี	20,000,000
			(36005500010) ปรับปรุงพื้นที่และสภาพแวดล้อมการบริการ ตามมาตรฐาน Universal Design สำหรับผู้สูงอายุ ผู้พิการและคนทุกคน มหาวิทยาลัยสวนดุสิต แขวงดุสิต เขตดุสิต กรุงเทพมหานคร	25,000,000
			(ดูรายละเอียด หน้า 15)	

แผนงาน - ผลผลิต	เป้าหมายการให้บริการหน่วยงาน	ตัวชี้วัด	กิจกรรม	งบประมาณ
แผนงานพื้นฐานด้านการ	บัณฑิตมีคุณภาพและมีความสำเร็จใน			6,403,300
พัฒนาและเสริมสร้าง	การทำงานและการดำรงชีวิต	<b>เชิงปริมาณ :</b>		
ศักยภาพคน		1) จำนวนนักศึกษาที่เข้าใหม่ 100 คน	1. งบเงินอุดหนุน	6,403,300
ผลผลิต / โครงการ :		2) จำนวนนักศึกษาที่คงอยู่ 354 คน	1.1 เงินอุดหนุนทั่วไป	6,403,300
ผู้สำเร็จการศึกษา		3) จำนวนผู้สำเร็จการศึกษา 50 คน	1) ค่าใช้จ่ายดำเนินงาน	6,403,300
ด้านวิทยาศาสตร์สุขภาพ		<b>เชิงคุณภาพ :</b>	(36004500001-1) ค่าสาธารณูปโภค	2,613,500
รหัส 36-004		1) ผู้สำเร็จการศึกษาได้งานทำหรือศึกษาต่อภายในระยะเวลา	(36004500001-2) ค่าใช้จ่ายบริหารส่วนกลางของมหาวิทยาลัย	3,789,800
		12 เดือนหลังจากจบ ร้อยละ 88		
		2) ผู้สำเร็จการศึกษายกเลิกการศึกษิตตามมาตรฐานหลักสูตร		
		ร้อยละ 90		
		<b>เชิงเวลา :</b>		
		ผู้สำเร็จการศึกษาที่จบการศึกษิตตามหลักสูตรภายในระยะเวลา		
		ที่กำหนด ร้อยละ 90		
แผนงานพื้นฐานด้านการ	ชุมชนและสังคมได้รับการพัฒนาจากการ			4,380,900
พัฒนาและเสริมสร้าง	ให้บริการวิชาการบนฐานความเชี่ยวชาญ	<b>เชิงปริมาณ :</b>	1. งบเงินอุดหนุน	4,380,900
ศักยภาพคน	ของมหาวิทยาลัย	1) จำนวนโครงการที่มีการประสานประโยชน์จากความร่วมมือ	1.1 เงินอุดหนุนทั่วไป	4,380,900
ผลผลิต / โครงการ :		ระหว่างหน่วยงานภายในของมหาวิทยาลัยกับหน่วยงานภายนอกทั้งใน	(36001500001) เงินอุดหนุนค่าใช้จ่ายบริการวิชาการ	4,380,900
ผลงานการให้บริการ		ประเทศและต่างประเทศ จำนวน 1 โครงการ		
วิชาการ		2) จำนวนผู้เข้าร่วมโครงการบริการวิชาการ 1,000 คน		
รหัส 36-001		<b>เชิงคุณภาพ :</b>		
		ผู้เข้ารับบริการวิชาการ มีความพึงพอใจต่อการให้บริการ		
		ร้อยละ 80		
		<b>เชิงเวลา :</b>		
		โครงการบริการวิชาการแล้วเสร็จตามระยะเวลาที่กำหนด		
		ร้อยละ 75		



แผนงาน - ผลผลิต	เป้าหมายการให้บริการหน่วยงาน	ตัวชี้วัด	กิจกรรม	งบประมาณ
แผนงานยุทธศาสตร์เพื่อสนับสนุน	บัณฑิตมีสมรรถนะตามคุณวุฒิวิชาชีพทั้งใน			16,510,000
ด้านการพัฒนาและเสริมสร้าง	ระดับชาติและนานาชาติ	<b>เชิงปริมาณ :</b>	1. งบเงินอุดหนุน	16,510,000
ศักยภาพทรัพยากรมนุษย์		บัณฑิตผู้สำเร็จการศึกษาด้านพยาบาลศาสตร์	1.1 เงินอุดหนุนทั่วไป	16,510,000
ผลผลิต / โครงการ :		จำนวน 50 คน	(35012500001) เงินอุดหนุนการผลิตพยาบาลเพิ่ม	16,510,000
โครงการผลิตพยาบาลเพิ่ม		<b>เชิงคุณภาพ :</b>		
รหัส 35-012		1) นักศึกษาพยาบาลศาสตร์ที่สอบผ่านใบประกอบ		
		วิชาชีพในครั้งแรก ร้อยละ 80		
		2) ผู้สำเร็จการศึกษาได้งานทำหรือประกอบอาชีพอิสระ		
		ในสาขาที่เกี่ยวข้องภายใน 1 ปี ร้อยละ 100		
		<b>เชิงเวลา :</b>		
		ผู้สำเร็จการศึกษาที่จบการศึกษาตามหลักสูตรภายใน		
		ระยะเวลาที่กำหนด ร้อยละ 90		

แผนงาน - ผลผลิต	เป้าหมายการให้บริการหน่วยงาน	ตัวชี้วัด	กิจกรรม	งบประมาณ
แผนงานยุทธศาสตร์พัฒนา	การดำเนินโครงการเชิงยุทธศาสตร์เพื่อเป็น			62,224,500
ศักยภาพคนตลอดช่วงชีวิต	กลไกขับเคลื่อนยุทธศาสตร์ชาติและนโยบาย	<b>เชิงปริมาณ :</b>	<b>1. งบเงินอุดหนุน</b>	62,224,500
ผลผลิต / โครงการ :	สำคัญเร่งด่วนของรัฐบาล	1) จำนวนโครงการที่ส่งเสริมการพัฒนาศักยภาพคน	<b>1.1 เงินอุดหนุนทั่วไป</b>	62,224,500
โครงการพัฒนาศักยภาพคนตลอด		ตลอดช่วงชีวิต จำนวน 1 โครงการ	<b>1) ค่าครุภัณฑ์</b>	6,224,500
ช่วงชีวิต		2) จำนวนผู้เข้าร่วมโครงการ 2,000 คน	ครุภัณฑ์คอมพิวเตอร์ที่มีราคาต่อหน่วยต่ำกว่า 1 ล้านบาท	2,811,000
รหัส 31-016		<b>เชิงคุณภาพ :</b>	ครุภัณฑ์ประกอบอาคารฝึกปฏิบัติการศูนย์พัฒนาเด็กก่อนวัยเรียน (เด็กเล็ก, บ้านหนูน้อย) แขวงดุสิต เขตดุสิต กรุงเทพมหานคร	2,811,000
		1) ความพึงพอใจของผู้เข้าร่วมโครงการ ร้อยละ 80	ครุภัณฑ์การศึกษาที่มีราคาต่อหน่วยต่ำกว่า 1 ล้านบาท	3,413,500
		2) ผู้เข้าร่วมโครงการได้รับความรู้ความเข้าใจจากการ	ครุภัณฑ์ประกอบอาคารฝึกปฏิบัติการศูนย์พัฒนาเด็กก่อนวัยเรียน (เด็กเล็ก, บ้านหนูน้อย) แขวงดุสิต เขตดุสิต กรุงเทพมหานคร	3,413,500
		ถ่ายทอดองค์ความรู้ และนำไปใช้ประโยชน์ ร้อยละ 80		
			<b>2) ค่าที่ดิน/สิ่งก่อสร้าง</b>	56,000,000
			(31016500001) ก่อสร้างศูนย์ยกระดับทักษะด้านการศึกษา (Educational Skill Enhancement Center) ตำบลโคกโคเฒ่า อำเภอเมืองสุพรรณบุรี จังหวัดสุพรรณบุรี	44,800,000
			(31016500001-1) สมทบก่อสร้างศูนย์ยกระดับทักษะด้าน การศึกษา (Educational Skill Enhancement Center) ตำบล โคกโคเฒ่า อำเภอเมืองสุพรรณบุรี จังหวัดสุพรรณบุรี	11,200,000
			(ดูรายละเอียด หน้า 15)	
แผนงานยุทธศาสตร์สร้าง	นักเรียนในสังกัดมหาวิทยาลัยได้รับโอกาส	<b>เชิงปริมาณ :</b>	<b>1. งบเงินอุดหนุน</b>	14,469,000
ความเสมอภาคทางการศึกษา	ทางการศึกษาขั้นพื้นฐานตามสิทธิที่กำหนดไว้	การสนับสนุนค่าใช้จ่ายในการจัดการศึกษาขั้นพื้นฐาน	<b>1.1 เงินอุดหนุนทั่วไป</b>	14,469,000
ผลผลิต / โครงการ :		จำนวน 2,533 คน	(43020500004) ค่าหนังสือเรียน	1,038,300
โครงการสนับสนุนค่าใช้จ่ายในการ		<b>เชิงคุณภาพ :</b>	(43020500005) กิจกรรมพัฒนาผู้เรียน	1,100,200
จัดการศึกษาตั้งแต่ระดับอนุบาล		ผู้เรียนการศึกษาขั้นพื้นฐานได้รับการอุดหนุนและ	(43020500002) ค่าอุปกรณ์การเรียน	678,000
จนจบการศึกษาขั้นพื้นฐาน		การช่วยเหลือค่าใช้จ่ายในระดับการศึกษาขั้นพื้นฐานตั้งแต่	(43020500003) ค่าเครื่องแบบนักเรียน	822,500
รหัส 43-020		ระดับอนุบาลจนจบการศึกษาขั้นพื้นฐาน มีความเหมาะสมกับ	(43020500001) ค่าจัดการเรียนการสอน	10,830,000
		สภาวะทางเศรษฐกิจและสังคมในปัจจุบัน ร้อยละ 100	(ดูรายละเอียด หน้า 14)	

รายละเอียดการจัดสรรเงินอุดหนุนค่าใช้จ่ายในการจัดการศึกษาขั้นพื้นฐาน ประจำปีงบประมาณ พ.ศ. 2564

รายการค่าใช้จ่าย	งบประมาณที่ได้รับจัดสรร (บาท)													รวมทั้งสิ้น
	ในมหาวิทยาลัย			การศึกษาพิเศษ	ศูนย์การศึกษานอกที่ตั้งลำปาง			ศูนย์การศึกษานอกที่ตั้งนครนายก			วิทยาเขตสุพรรณบุรี			
	ก่อนประม	ประม	รวม	ก่อนประม	ก่อนประม	ประม	รวม	ก่อนประม	ประม	รวม	ก่อนประม	ประม	รวม	
1. ค่าจัดการเรียนการสอน	7,638,400	861,600	8,500,000	89,300	603,500	429,400	1,032,900	365,500	374,400	739,900	238,000	229,900	467,900	10,830,000
2. ค่าหนังสือเรียน	143,000	336,400	479,400	11,000	72,000	166,800	238,800	44,000	155,900	199,900	28,000	81,200	109,200	1,038,300
3. ค่าอุปกรณ์การเรียน	136,500	176,700	313,200	10,500	71,000	88,200	159,200	43,000	76,900	119,900	28,000	47,200	75,200	678,000
4. ค่าเครื่องแบบนักเรียน	214,300	170,300	384,600	16,500	108,000	83,600	191,600	66,000	78,200	144,200	42,000	43,600	85,600	822,500
5. ค่ากิจกรรมพัฒนาผู้เรียน	293,400	217,600	511,000	22,600	152,700	108,500	261,200	92,500	94,600	187,100	60,200	58,100	118,300	1,100,200
<b>งบประมาณที่จัดสรร</b>	<b>8,425,600</b>	<b>1,762,600</b>	<b>10,188,200</b>	<b>149,900</b>	<b>1,007,200</b>	<b>876,500</b>	<b>1,883,700</b>	<b>611,000</b>	<b>780,000</b>	<b>1,391,000</b>	<b>396,200</b>	<b>460,000</b>	<b>856,200</b>	<b>14,469,000</b>

รายละเอียดการจัดสรรงบประมาณ (ค่าครุภัณฑ์ ที่ดินและสิ่งก่อสร้าง) ประจำปีงบประมาณ พ.ศ. 2564

รายการ	จำนวน	หน่วยนับ	รวมเงิน
<b>งบเงินอุดหนุน (ค่าครุภัณฑ์ ที่ดินและสิ่งก่อสร้าง)</b>			<b>327,900,500</b>
งบเงินอุดหนุน : ค่าครุภัณฑ์			44,025,500
แผนงานพื้นฐานด้านการพัฒนาและเสริมสร้างศักยภาพคน			37,801,000
ผลผลิต / โครงการ : ผู้สำเร็จการศึกษาด้านวิทยาศาสตร์และเทคโนโลยี			17,500,000
<b>ครุภัณฑ์สำนักงานที่มีราคาต่อหน่วยต่ำกว่า 1 ล้านบาท</b>			<b>1,605,000</b>
1) (36003500015) งานเดินท่อร้อยสายสำหรับงานระบบห้องสมุดอิเล็กทรอนิกส์ ตำบลโคกโคเฒ่า อำเภอเมืองสุพรรณบุรี จังหวัดสุพรรณบุรี	3	ชุด	802,500
2) (36003500003) งานเดินท่อร้อยสายสำหรับงานไฟฟ้า ตำบลโคกโคเฒ่า อำเภอเมืองสุพรรณบุรี จังหวัดสุพรรณบุรี	3	ชุด	802,500
<b>ครุภัณฑ์คอมพิวเตอร์ที่มีราคาต่อหน่วยต่ำกว่า 1 ล้านบาท</b>			<b>6,928,600</b>
1) (36003500024) คอมพิวเตอร์แบบจอสัมผัสขนาด 27 นิ้ว (Computer Touch Screen All in one 27 Inch) ตำบลโคกโคเฒ่า อำเภอเมืองสุพรรณบุรี จังหวัดสุพรรณบุรี	20	เครื่อง	1,177,000
2) (36003500013) ระบบสัญญาณไร้สาย (WiFi System) ตำบลโคกโคเฒ่า อำเภอเมืองสุพรรณบุรี จังหวัดสุพรรณบุรี	4	ชุด	85,600
3) (36003500025) อุปกรณ์ที่ใช้เชื่อมต่อคอมพิวเตอร์กับระบบไร้สาย (Hub) ตำบลโคกโคเฒ่า อำเภอเมืองสุพรรณบุรี จังหวัดสุพรรณบุรี	4	เครื่อง	64,200
4) (36003500019) เครื่องสำรองไฟฟ้าสำหรับคอมพิวเตอร์ (UPS Support for All in one Computer) ตำบลโคกโคเฒ่า อำเภอเมืองสุพรรณบุรี จังหวัดสุพรรณบุรี	20	เครื่อง	214,000
5) (36003500010) ซอฟต์แวร์เคล็ดลับตำรับอาหารไทยภาคกลาง ตำบลโคกโคเฒ่า อำเภอเมืองสุพรรณบุรี จังหวัดสุพรรณบุรี	1	ซอฟต์แวร์	853,500
6) (36003500020) แท็บเล็ตระบบสัมผัส มัลติทัช ขนาด 11 นิ้ว ตำบลโคกโคเฒ่า อำเภอเมืองสุพรรณบุรี จังหวัดสุพรรณบุรี	20	เครื่อง	642,000
7) (36003500008) ซอฟต์แวร์เครือข่ายด้านการศึกษามหาวิทยาลัยสวนดุสิต ตำบลโคกโคเฒ่า อำเภอเมืองสุพรรณบุรี จังหวัดสุพรรณบุรี	1	ซอฟต์แวร์	853,500
8) (36003500004) คอมพิวเตอร์แบบจอสัมผัสขนาด 80 นิ้ว ตำบลโคกโคเฒ่า อำเภอเมืองสุพรรณบุรี จังหวัดสุพรรณบุรี	4	เครื่อง	2,568,000
9) (36003500021) อุปกรณ์ยึดจับคอมพิวเตอร์แบบจอสัมผัสขนาด 80 นิ้ว (Support & Setting Touch Screen LED Display) ตำบลโคกโคเฒ่า อำเภอเมืองสุพรรณบุรี จังหวัดสุพรรณบุรี	4	เครื่อง	428,000
10) (36003500026) เครื่องสำรองไฟฟ้าสำหรับคอมพิวเตอร์จอสัมผัส (UPS Support for Touch Screen LED Display) ตำบลโคกโคเฒ่า อำเภอเมืองสุพรรณบุรี จังหวัดสุพรรณบุรี	4	เครื่อง	42,800
<b>ครุภัณฑ์การศึกษาที่มีราคาต่อหน่วยต่ำกว่า 1 ล้านบาท</b>			<b>8,966,400</b>
1) (36003500012) งานออกแบบหน้าเว็บไซต์ และหน้าสำหรับการใช้งานของผู้ใช้งานระบบ (Website & Application & UX,UI Design) ตำบลโคกโคเฒ่า อำเภอเมืองสุพรรณบุรี จังหวัดสุพรรณบุรี	1	ระบบ	642,000
2) (36003500007) ระบบฐานข้อมูลห้องสมุดอิเล็กทรอนิกส์ (Resource of library System) ตำบลโคกโคเฒ่า อำเภอเมืองสุพรรณบุรี จังหวัดสุพรรณบุรี	1	ระบบ	428,000
3) (36003500018) ระบบห้องสมุดอัตโนมัติ (E-library System) ตำบลโคกโคเฒ่า อำเภอเมืองสุพรรณบุรี จังหวัดสุพรรณบุรี	1	ระบบ	856,000

รายการ	จำนวน	หน่วยนับ	รวมเงิน
4) (36003500006) สื่อวีดิทัศน์ เคล็ดลับตำรับอาหารไทยภาคกลาง ตำบลโคกโคเฒ่า อำเภอเมืองสุพรรณบุรี จังหวัดสุพรรณบุรี	20	เรื่อง	3,210,000
5) (36003500014) งานพัฒนาเนื้อหาจัดทำบรรยายและจัดทำอาร์ตเวิร์กสำหรับซอฟต์แวร์ ตำบลโคกโคเฒ่า อำเภอเมืองสุพรรณบุรี จังหวัดสุพรรณบุรี	3	ชุด	780,900
6) (36003500011) งานเขียนบรรยายภาษาไทย พร้อมตรวจอ่าน ตำบลโคกโคเฒ่า อำเภอเมืองสุพรรณบุรี จังหวัดสุพรรณบุรี	100	หน้า	214,000
7) (36003500005) งานแปลบรรยายภาษาอังกฤษ พร้อมตรวจอ่าน ตำบลโคกโคเฒ่า อำเภอเมืองสุพรรณบุรี จังหวัดสุพรรณบุรี	80	เล่ม	214,000
8) (36003500016) งานจัดเก็บตำราและภาพประกอบเนื้อหาในรูปแบบไฟล์อิเล็กทรอนิกส์ ตำบลโคกโคเฒ่า อำเภอเมืองสุพรรณบุรี จังหวัดสุพรรณบุรี	80	เล่ม	214,000
9) (36003500009) สื่อวีดิทัศน์เครือข่ายด้านการศึกษามหาวิทยาลัยสวนดุสิต ตำบลโคกโคเฒ่า อำเภอเมืองสุพรรณบุรี จังหวัดสุพรรณบุรี	15	เรื่อง	2,407,500
<b>ผลผลิต / โครงการ : ผู้สำเร็จการศึกษาด้านสังคมศาสตร์</b>			<b>20,301,000</b>
<b>ครุภัณฑ์สำนักงานที่มีราคาต่อหน่วยต่ำกว่า 1 ล้านบาท</b>			<b>10,121,800</b>
1) (36005500017) โต๊ะทำงาน พร้อมเก้าอี้ แขวงดุสิต เขตดุสิต กรุงเทพมหานคร	9	ชุด	192,600
2) (36005500054) โต๊ะทำงาน พร้อมเก้าอี้ (แบบ 4 ที่นั่ง) แขวงดุสิต เขตดุสิต กรุงเทพมหานคร	5	ชุด	542,500
3) (36005500002) โต๊ะทำงาน พร้อมเก้าอี้ (แบบ 6 ที่นั่ง) แขวงดุสิต เขตดุสิต กรุงเทพมหานคร	1	ชุด	156,100
4) (36005500027) โต๊ะทำงานตัวแอล พร้อมเก้าอี้ แขวงดุสิต เขตดุสิต กรุงเทพมหานคร	2	ชุด	84,400
5) (36005500040) โต๊ะประชุมขนาด 4 ที่นั่ง พร้อมเก้าอี้ แขวงดุสิต เขตดุสิต กรุงเทพมหานคร	1	ชุด	42,000
6) (36005500048) โต๊ะประชุมขนาด 6 ที่นั่ง พร้อมเก้าอี้ แขวงดุสิต เขตดุสิต กรุงเทพมหานคร	1	ชุด	73,000
7) (36005500055) โต๊ะประชุมขนาด 8 ที่นั่ง พร้อมเก้าอี้ แขวงดุสิต เขตดุสิต กรุงเทพมหานคร	3	ชุด	363,000
8) (36005500011) โต๊ะประชุมขนาด 12 ที่นั่ง พร้อมเก้าอี้ แขวงดุสิต เขตดุสิต กรุงเทพมหานคร	3	ชุด	885,000
9) (36005500018) โซฟาพร้อมโต๊ะกลาง แขวงดุสิต เขตดุสิต กรุงเทพมหานคร	3	ชุด	135,000
10) (36005500028) ตู้ตั้งเก็บเอกสาร แขวงดุสิต เขตดุสิต กรุงเทพมหานคร	55	ใบ	247,500
11) (36005500029) ม่านปรับแสง แขวงดุสิต เขตดุสิต กรุงเทพมหานคร	32	ชุด	640,000
12) (36005500012) ชุดประชุมแบบก้านยาวขนาด 18.9 นิ้ว แขวงดุสิต เขตดุสิต กรุงเทพมหานคร	22	ชุด	374,000
13) (36005500019) เครื่องจ่ายกระแสไฟฟ้าและควบคุม แขวงดุสิต เขตดุสิต กรุงเทพมหานคร	2	เครื่อง	133,800
14) (36005500050) ตู้ใส่อุปกรณ์ แขวงดุสิต เขตดุสิต กรุงเทพมหานคร	2	ตู้	24,000
15) (36005500014) เครื่องฟอกอากาศ แขวงดุสิต เขตดุสิต กรุงเทพมหานคร	20	เครื่อง	752,000
16) (36005500051) เครื่องปรับอากาศแบบปรับปริมาณน้ำยอัดโนมิตี (VRF/VRV) คอยล์เย็น แขวงดุสิต เขตดุสิต กรุงเทพมหานคร	32	ชุด	1,241,600
17) (36005500021) เครื่องปรับอากาศแบบปรับปริมาณน้ำยอัดโนมิตี (VRF/VRV) คอยล์ร้อน แขวงดุสิต เขตดุสิต กรุงเทพมหานคร	3	ชุด	1,164,000
18) (36005500035) งานพัดลมระบายอากาศ แขวงดุสิต เขตดุสิต กรุงเทพมหานคร	47	ชุด	361,900
19) (36005500030) งานระบบไฟฟ้าและควบคุมสำหรับระบบปรับอากาศและระบายอากาศ แขวงดุสิต เขตดุสิต กรุงเทพมหานคร	1	ระบบ	288,400
20) (36005500058) งานท่อระบบปรับอากาศและทดสอบระบบ แขวงดุสิต เขตดุสิต กรุงเทพมหานคร	1	ระบบ	975,000

รายการ	จำนวน	หน่วยนับ	รวมเงิน
21) (36005500022) โต๊ะทำงาน พร้อมเก้าอี้ ตำบลสบตุ๋ย อำเภอเมืองลำปาง จังหวัดลำปาง	4	ชุด	85,600
22) (36005500016) โต๊ะทำงานตัวแอล พร้อมเก้าอี้ ตำบลสบตุ๋ย อำเภอเมืองลำปาง จังหวัดลำปาง	2	ชุด	84,400
23) (36005500042) เก้าอี้พักคอย ตำบลสบตุ๋ย อำเภอเมืองลำปาง จังหวัดลำปาง	2	ชุด	56,000
24) (36005500059) โซฟาเดี่ยว 4 ตัวพร้อมโต๊ะกลาง ตำบลสบตุ๋ย อำเภอเมืองลำปาง จังหวัดลำปาง	4	ชุด	180,000
25) (36005500031) ตู้เก็บเอกสาร ตำบลสบตุ๋ย อำเภอเมืองลำปาง จังหวัดลำปาง	4	ใบ	18,000
26) (36005500036) ตู้เก็บเอกสารสูง ตำบลสบตุ๋ย อำเภอเมืองลำปาง จังหวัดลำปาง	4	ใบ	42,000
27) (36005500060) โต๊ะพับพร้อมเก้าอี้ แขวงดุสิต เขตดุสิต กรุงเทพมหานคร	200	ชุด	980,000
<b>ครุภัณฑ์คอมพิวเตอร์ที่มีราคาต่อหน่วยต่ำกว่า 1 ล้านบาท</b>			<b>3,177,000</b>
1) (36005500057) คอมพิวเตอร์ All In One สำหรับงานประมวลผล แขวงดุสิต เขตดุสิต กรุงเทพมหานคร	55	เครื่อง	1,265,000
2) (36005500033) อุปกรณ์ระบบเครือข่าย แขวงดุสิต เขตดุสิต กรุงเทพมหานคร	1	ชุด	100,000
3) (36005500023) คอมพิวเตอร์ All In One สำหรับงานประมวลผล ตำบลสบตุ๋ย อำเภอเมืองลำปาง จังหวัดลำปาง	4	เครื่อง	92,000
4) (36005500024) คอมพิวเตอร์ All In One สำหรับงานประมวลผล แขวงดุสิต เขตดุสิต กรุงเทพมหานคร	5	เครื่อง	115,000
5) (36005500044) แท็บเล็ตระบบสัมผัส มัลติทัช ขนาด 11 นิ้ว แขวงดุสิต เขตดุสิต กรุงเทพมหานคร	50	เครื่อง	1,605,000
<b>ครุภัณฑ์โฆษณาและเผยแพร่ที่มีราคาต่อหน่วยต่ำกว่า 1 ล้านบาท</b>			<b>520,000</b>
1) (36005500041) โทรทัศน์ แอล อี ดี (LED TV ขนาด 65 นิ้ว) แขวงดุสิต เขตดุสิต กรุงเทพมหานคร	6	เครื่อง	210,000
2) (36005500003) โทรทัศน์ แอล อี ดี (LED TV ขนาด 86 นิ้ว) แขวงดุสิต เขตดุสิต กรุงเทพมหานคร	2	เครื่อง	240,000
3) (36005500006) โทรทัศน์ แอล อี ดี (LED TV ขนาด 65 นิ้ว) ตำบลสบตุ๋ย อำเภอเมืองลำปาง จังหวัดลำปาง	2	เครื่อง	70,000
<b>ครุภัณฑ์การศึกษาที่มีราคาต่อหน่วยต่ำกว่า 1 ล้านบาท</b>			<b>6,482,200</b>
1) (36005500056) เครื่องนำเสนอแบบไร้สาย แขวงดุสิต เขตดุสิต กรุงเทพมหานคร	2	เครื่อง	40,000
2) (36005500049) เครื่องผสมสัญญาณเสียงขนาด 120 W แขวงดุสิต เขตดุสิต กรุงเทพมหานคร	2	เครื่อง	36,000
3) (36005500004) ลำโพงเพดาน แขวงดุสิต เขตดุสิต กรุงเทพมหานคร	8	ตัว	7,200
4) (36005500005) โต๊ะพร้อมเก้าอี้สำหรับเด็ก แขวงดุสิต เขตดุสิต กรุงเทพมหานคร	126	ชุด	567,000
5) (36005500020) โต๊ะทำงานพร้อมเก้าอี้สำหรับผู้สอน แขวงดุสิต เขตดุสิต กรุงเทพมหานคร	8	ชุด	172,000
6) (36005500013) จอภาพระบบสัมผัสขนาด 86 นิ้ว แขวงดุสิต เขตดุสิต กรุงเทพมหานคร	7	เครื่อง	3,290,000
7) (36005500034) ชุดลำโพงเคลื่อนย้ายขนาด 450 วัตต์ พร้อมอุปกรณ์ แขวงดุสิต เขตดุสิต กรุงเทพมหานคร	8	ชุด	720,000
8) (36005500052) โต๊ะพับ พร้อมเก้าอี้ ตำบลสบตุ๋ย อำเภอเมืองลำปาง จังหวัดลำปาง	200	ชุด	980,000
9) (36005500015) ล็อกเกอร์เก็บของ ตำบลสบตุ๋ย อำเภอเมืองลำปาง จังหวัดลำปาง	20	ใบ	400,000
10) (36005500043) ชุดลำโพงเคลื่อนย้ายขนาด 450 วัตต์ พร้อมอุปกรณ์ ตำบลสบตุ๋ย อำเภอเมืองลำปาง จังหวัดลำปาง	3	ชุด	270,000



รายการ	จำนวน	หน่วยนับ	รวมเงิน
<b>แผนงานยุทธศาสตร์พัฒนาศักยภาพคนตลอดช่วงชีวิต</b>			<b>6,224,500</b>
<b>ผลผลิต / โครงการ : โครงการพัฒนาศักยภาพคนตลอดช่วงชีวิต</b>			<b>6,224,500</b>
<b>ครุภัณฑ์คอมพิวเตอร์ที่มีราคาต่อหน่วยต่ำกว่า 1 ล้านบาท</b>			<b>2,811,000</b>
1) (31016500009) เครื่องคอมพิวเตอร์ ขนาดหน้าจอ 27 นิ้ว แขนงดุสิต เขตดุสิต กรุงเทพมหานคร	30	ชุด	1,848,000
2) (31016500003) แท็บเล็ตระบบสัมผัส มัลติทัช ขนาด 12 นิ้ว แขนงดุสิต เขตดุสิต กรุงเทพมหานคร	30	ชุด	963,000
<b>ครุภัณฑ์การศึกษาที่มีราคาต่อหน่วยต่ำกว่า 1 ล้านบาท</b>			<b>3,413,500</b>
1) (31016500006) ชุดถ้วยตวงวัดของเหลว แขนงดุสิต เขตดุสิต กรุงเทพมหานคร	8	ชุด	20,000
2) (31016500008) ตู้ลิ้นชัก 3 แถวแบบล้อเลื่อน แขนงดุสิต เขตดุสิต กรุงเทพมหานคร	8	ชุด	104,000
3) (31016500012) โต๊ะรูปถั่วพร้อมเก้าอี้ แขนงดุสิต เขตดุสิต กรุงเทพมหานคร	8	ชุด	96,000
4) (31016500015) โต๊ะเล่นทรายและน้ำ แขนงดุสิต เขตดุสิต กรุงเทพมหานคร	6	ชุด	78,000
5) (31016500013) สะพานโค้งฝึกรถทรงตัว แขนงดุสิต เขตดุสิต กรุงเทพมหานคร	8	ชุด	104,000
6) (31016500016) บล็อกนูนมีรูปทรงเลขหก แขนงดุสิต เขตดุสิต กรุงเทพมหานคร	3	ชุด	79,500
7) (31016500004) ตู้ช่องเก็บของขนาด 30 ช่อง แขนงดุสิต เขตดุสิต กรุงเทพมหานคร	4	ชุด	240,000
8) (31016500010) ชุดครัวไม้ขนาด 30x70x100 ซม. (ชั้น 1) แขนงดุสิต เขตดุสิต กรุงเทพมหานคร	4	ชุด	74,000
9) (31016500002) ชุดบล็อกไม้สร้างสถาปัตยกรรม แขนงดุสิต เขตดุสิต กรุงเทพมหานคร	4	ชุด	17,000
10) (31016500005) ชุดครัวไม้ขนาด 30x70x100 ซม. (ชั้นคาดฟ้า) แขนงดุสิต เขตดุสิต กรุงเทพมหานคร	3	ชุด	55,500
11) (31016500014) ชุดจำลองสำหรับฝึกรถปั่นปาย ขนาด 125x200x230 ซม. แขนงดุสิต เขตดุสิต กรุงเทพมหานคร	2	ชุด	140,000
12) (31016500007) โต๊ะเครื่องมือช่างสร้างสรรค์งานไม้ขนาด 66x61x48 ซม. แขนงดุสิต เขตดุสิต กรุงเทพมหานคร	3	ชุด	55,500
13) (31016500011) จอภาพระบบสัมผัสสำหรับการเรียนการสอน 86 นิ้ว แขนงดุสิต เขตดุสิต กรุงเทพมหานคร	5	ชุด	2,350,000
<b>งบเงินอุดหนุน : ที่ดินและสิ่งก่อสร้าง</b>			<b>283,875,000</b>
<b>แผนงานพื้นฐานด้านการพัฒนาและเสริมสร้างศักยภาพคน</b>			<b>227,875,000</b>
<b>ผลผลิต / โครงการ : ผู้สำเร็จการศึกษาด้านวิทยาศาสตร์และเทคโนโลยี</b>			<b>49,500,000</b>
<b>ค่าปรับปรุงอาคารการศึกษาและสิ่งก่อสร้างประกอบ</b>			<b>49,500,000</b>
<b>สิ่งก่อสร้างจบในปี</b>			<b>49,500,000</b>
1) (36003500002) ปรับปรุงอาคารวิทยบริการและหอสมุด มหาวิทยาลัยสวนดุสิต แขนงดุสิต เขตดุสิต กรุงเทพมหานคร	1	รายการ	35,000,000
2) (36003500023) ปรับปรุงอาคาร 50 พรรษา มหาวิทยาลัยราชภัฏวชิรวิทยาลักษณ์ คณะพยาบาลศาสตร์ ศูนย์วิทยาศาสตร์ ถนนสิรินธร แขวงบางบำหรุ เขตบางพลัด กรุงเทพมหานคร	1	รายการ	14,500,000
<b>ผลผลิต / โครงการ : ผู้สำเร็จการศึกษาด้านสังคมศาสตร์</b>			<b>178,375,000</b>
<b>ค่าปรับปรุงอาคารการศึกษาและสิ่งก่อสร้างประกอบ</b>			<b>178,375,000</b>
<b>สิ่งก่อสร้างจบในปี</b>			<b>178,375,000</b>
1) (36005500026) ปรับปรุงห้องปฏิบัติการวิชาชีพธุรกิจ มหาวิทยาลัยสวนดุสิต แขนงดุสิต เขตดุสิต กรุงเทพมหานคร	1	รายการ	9,625,000

รายการ	จำนวน	หน่วยนับ	รวมเงิน
2) (36005500032) ปรับปรุงห้องพัฒนาทักษะกล้ามเนื้อและบูรณาการประสาทสัมผัส สำหรับเด็กพิเศษ ศูนย์การศึกษาพิเศษ มหาวิทยาลัยสวนดุสิต แขวงดุสิต เขตดุสิต กรุงเทพมหานคร	1	รายการ	8,000,000
3) (36005500046) ปรับปรุงศูนย์พัฒนาทุนมนุษย์ มหาวิทยาลัยสวนดุสิต แขวงดุสิต เขตดุสิต กรุงเทพมหานคร	1	รายการ	25,000,000
4) (36005500047) ปรับปรุงอาคารเรียนและห้องปฏิบัติการอาหาร คหกรรมศาสตร์ อาคารสมเด็จพระรัตนราชสุตา สยามบรมราชกุมารี มหาวิทยาลัยสวนดุสิต แขวงดุสิต เขตดุสิต กรุงเทพมหานคร	1	รายการ	20,000,000
5) (36005500038) ปรับปรุงอาคารปฏิบัติการเรียนรวมและเอนกประสงค์ มหาวิทยาลัยสวนดุสิต แขวงดุสิต เขตดุสิต กรุงเทพมหานคร	1	รายการ	35,000,000
6) (36005500025) ปรับปรุงอาคารเรียนและระบบปรับอากาศแบบรวมศูนย์ โรงเรียนกฎหมายและการเมือง อาคาร 50 พรรษามหาชริราชสงคราม ถนนสุขุขทัย แขวงดุสิต เขตดุสิต กรุงเทพมหานคร	1	รายการ	15,000,000
7) (36005500039) ปรับปรุงถนน ระบบระบายน้ำ กำแพงกันดิน และรั้ว วิทยาเขตสุพรรณบุรี ตำบลโคกโคเฒ่า อำเภอเมืองสุพรรณบุรี จังหวัด สุพรรณบุรี	1	รายการ	10,750,000
8) (36005500001) ปรับปรุงอาคารปฏิบัติการบริการการบิน วิทยาเขตสุพรรณบุรี ตำบลโคกโคเฒ่า อำเภอเมืองสุพรรณบุรี จังหวัดสุพรรณบุรี	1	รายการ	10,000,000
9) (36005500009) ปรับปรุงห้องพักสำหรับนักศึกษา วิทยาเขตสุพรรณบุรี ตำบลโคกโคเฒ่า อำเภอเมืองสุพรรณบุรี จังหวัดสุพรรณบุรี	1	รายการ	20,000,000
10) (36005500010) ปรับปรุงพื้นที่และสภาพแวดล้อมการบริการ ตามมาตรฐาน Universal Design สำหรับผู้สูงอายุ ผู้พิการและคนทุกคน มหาวิทยาลัยสวนดุสิต แขวงดุสิต เขตดุสิต กรุงเทพมหานคร	1	รายการ	25,000,000
<b>แผนงานยุทธศาสตร์พัฒนาศักยภาพคนตลอดช่วงชีวิต</b>			<b>56,000,000</b>
<b>ผลผลิต / โครงการ : โครงการพัฒนาศักยภาพคนตลอดช่วงชีวิต</b>			<b>56,000,000</b>
<b>ค่าปรับปรุงอาคารการศึกษาและสิ่งก่อสร้างประกอบ</b>			<b>56,000,000</b>
<b>สิ่งก่อสร้างผูกพันใหม่</b>			<b>56,000,000</b>
1) (31016500001) ก่อสร้างศูนย์ยกระดับทักษะด้านการศึกษา (Educational Skill Enhancement Center) ตำบลโคกโคเฒ่า อำเภอเมือง สุพรรณบุรี จังหวัดสุพรรณบุรี	1	รายการ	56,000,000
(เงินงบประมาณแผ่นดิน 44,800,000 บาท และเงินรายได้ของมหาวิทยาลัย 11,200,000 บาท)			
สัญญาเลขที่ .... / 2564 ลว. .... จำนวน ... งวดงาน			
งบประมาณทั้งสิ้น 280,000,000 บาท			
เงินนอกงบประมาณ 56,000,000 บาท			
เงินงบประมาณ 224,000,000 บาท			
ปี 2564 ตั้งงบประมาณ 44,800,000 บาท			
ปี 2565 ผูกพันงบประมาณ 89,600,000 บาท			
ปี 2566 ผูกพันงบประมาณ 89,600,000 บาท			

กำหนดการใช้เงินงบประมาณรายจ่าย ประจำปีงบประมาณ พ.ศ. 2564

รายการ	กำหนดเวลาการใช้เงิน
ระยะเวลาการใช้เงิน	1 ตุลาคม 2563 - 30 กันยายน 2564
วันสุดท้ายของการขออนุมัติใช้เงิน (ถึงกองนโยบายและแผน)	30 กรกฎาคม 2564
วันสุดท้ายของการขออนุมัติเบิก-จ่าย (ถึงกองคลัง)	31 สิงหาคม 2564
การขออนุมัติกันเงินไว้เบิกเหลือปี 2564 (ถึงกองคลัง) *	31 สิงหาคม 2564

หมายเหตุ: \* การขออนุมัติกันเงินเหลือปี ขอได้เฉพาะกรณีมีผู้กพันโดยที่หน่วยงานต้องได้รับอนุมัติใช้เงิน ประจำปีงบประมาณ พ.ศ. 2564 แล้ว และมีความจำเป็นที่ทำให้ไม่สามารถเบิกจ่ายได้ทันภายในเดือน กันยายน 2564 เท่านั้น

ภาคผนวก

ภาพรวมจำนวนนักศึกษา/นักเรียน ประมาณการรายรับและประมาณการจัดสรรเงินบำรุงการศึกษา ประจำปีงบประมาณ พ.ศ. 2564

รายละเอียด	จำนวนนักเรียน / นักศึกษาภาคปกติ	ประมาณรายรับ (100%)	เงินสำรอง (20%)	จัดสรร (80%)
<b>1. จำนวนนักศึกษา (คน)</b>				
ภาคเรียนที่ 2 ปีการศึกษา 2563 (นศ. รหัส 59-63) *	7,465	120,042,700	24,008,500	96,034,200
ภาคเรียนที่ 1 ปีการศึกษา 2564 (นศ. รหัส 60-64)	9,729	174,689,500	34,937,900	139,751,600
<b>รวมประมาณการรายรับจากนักศึกษา (1)</b>		<b>294,732,200</b>	<b>58,946,400</b>	<b>235,785,800</b>
<b>2. จำนวนนักเรียน (คน)</b>				
<b>อนุบาลละอออุทิศ ในมหาวิทยาลัย</b>				
- ภาคเรียนที่ 2/2563	475	1,662,500	332,500	1,330,000
- ภาคเรียนที่ 1/2564	522	1,827,000	365,400	1,461,600
<b>รวมประมาณการรายรับจาก นร. อนุบาลละอออุทิศในมหาวิทยาลัย</b>		<b>3,489,500</b>	<b>697,900</b>	<b>2,791,600</b>
<b>อนุบาลละอออุทิศ ศูนย์การศึกษานอกที่ตั้ง นครนายก</b>				
- ภาคเรียนที่ 2/2563	186	651,000	130,200	520,800
- ภาคเรียนที่ 1/2564	197	689,500	137,900	551,600
<b>รวมประมาณการรายรับจาก นร. อนุบาล ศูนย์ฯ นครนายก</b>		<b>1,340,500</b>	<b>268,100</b>	<b>1,072,400</b>
<b>อนุบาลละอออุทิศ ศูนย์การศึกษานอกที่ตั้ง ลำปาง</b>				
- ภาคเรียนที่ 2/2563	248	868,000	173,600	694,400
- ภาคเรียนที่ 1/2564	290	1,015,000	203,000	812,000
<b>รวมประมาณการรายรับจาก นร. อนุบาล ศูนย์ฯ ลำปาง</b>		<b>1,883,000</b>	<b>376,600</b>	<b>1,506,400</b>
<b>อนุบาลละอออุทิศ ศูนย์การศึกษานอกที่ตั้ง สุพรรณบุรี</b>				
- ภาคเรียนที่ 2/2563	153	535,500	107,100	428,400
- ภาคเรียนที่ 1/2564	170	595,000	119,000	476,000
<b>รวมประมาณการรายรับจาก นร. อนุบาล ศูนย์ฯ สุพรรณบุรี</b>		<b>1,130,500</b>	<b>226,100</b>	<b>904,400</b>
<b>รวมประมาณการรายรับจาก นร. อนุบาล ทั้งสิ้น (2)</b>		<b>7,843,500</b>	<b>1,568,700</b>	<b>6,274,800</b>
<b>อนุบาลการศึกษาพิเศษ ในมหาวิทยาลัย</b>				
- ภาคเรียนที่ 2/2563	48	168,000	33,600	134,400
- ภาคเรียนที่ 1/2564	48	168,000	33,600	134,400
<b>รวมประมาณการรายรับจาก นร. อนุบาลการศึกษาพิเศษ (3)</b>		<b>336,000</b>	<b>67,200</b>	<b>268,800</b>
<b>รวมประมาณการรายรับทั้งสิ้น (1)+(2)+(3)</b>		<b>302,911,700</b>	<b>60,582,300</b>	<b>242,329,400</b>

หมายเหตุ :

- ข้อมูลประมาณการจำนวนนักศึกษาจากกลุ่มงานทะเบียนนักศึกษาและฐานข้อมูล สำนักส่งเสริมวิชาการและงานทะเบียน ณ วันที่ 21 กรกฎาคม 2563
- ประมาณการรายรับจากการคำนวณเฉพาะค่าเล่าเรียนของนักศึกษาภาคปกติ ตั้งแต่รหัส 59-63 ในภาคเรียนที่ 2/2563 และตั้งแต่รหัส 60-64 ในภาคเรียนที่ 1/2564 สำหรับนักเรียนระดับอนุบาล ประมาณการรายรับจากการคำนวณ ภาคเรียนที่ 2/2563 และ ภาคเรียนที่ 1/2564
- \* เงินบำรุงการศึกษา(บกศ.) ภาคเรียนที่ 2/2563 ปรับลดค่าธรรมเนียมการศึกษา 10 % เพื่อช่วยเหลือนักศึกษาช่วงโควิด-19

## หลักเกณฑ์และแนวทางการจัดสรรงบประมาณรายจ่าย ประจำปีงบประมาณ พ.ศ. 2564

ตามเอกสารทิศทางของมหาวิทยาลัยสวนดุสิต : จีว แต่ แจ่ว (พ.ศ. 2563 – 2567) หรือ SDU Direction : SMALL but SMART (2020 – 2024) ในกระบวนการจัดทำแผนปฏิบัติงานและการจัดสรรงบประมาณ ได้คำนึงถึงความสอดคล้องกับกรอบยุทธศาสตร์ชาติ ระยะ 20 ปี (พ.ศ. 2560 – 2579) แผนพัฒนาเศรษฐกิจและสังคมแห่งชาติ ฉบับที่ 12 (พ.ศ. 2560 – 2564) แผนปฏิรูปประเทศ ยุทธศาสตร์การ จัดสรรงบประมาณ และแผนด้านการศึกษาที่เกี่ยวข้อง โดยแผนฉบับนี้ มีเนื้อหาประกอบด้วยทิศทางของมหาวิทยาลัยสวนดุสิต แผนงาน เป้าหมายการให้บริการหน่วยงาน ตัวชี้วัด โครงการ/กิจกรรม และงบประมาณที่มหาวิทยาลัยจะดำเนินการ จำแนกตามแต่ละแผนงาน ซึ่งมีรายละเอียดดังนี้

### 1) การจัดหาแหล่งงบประมาณ ประจำปีงบประมาณ พ.ศ. 2564

มหาวิทยาลัยมีแนวทางในการจัดหาแหล่งงบประมาณที่เหมาะสมกับลักษณะค่าใช้จ่ายและเพียงพอสำหรับการบริหารภารกิจของมหาวิทยาลัยในทุกด้าน เพื่อให้บรรลุเป้าหมายที่มหาวิทยาลัยกำหนดไว้ โดยการจัดหาทรัพยากรทางการเงินซึ่งเป็นไปตามข้อบังคับมหาวิทยาลัยสวนดุสิต ว่าด้วยการบริหารงบประมาณ การเงิน และทรัพย์สินของมหาวิทยาลัย พ.ศ. 2558

ในปีงบประมาณ พ.ศ. 2564 มหาวิทยาลัยมีงบประมาณจาก 3 แหล่งงบประมาณ ประกอบด้วย เงินอุดหนุนทั่วไป เงินบำรุงการศึกษา และเงินรายได้อื่น โดยมีแนวทางในการจัดหาดังนี้

1.1 เงินอุดหนุนทั่วไป คือ งบประมาณที่ได้รับจัดสรรประจำปีจากรัฐบาล โดยมหาวิทยาลัยจะทำคำขอตั้งงบประมาณตามหลักเกณฑ์ และแนวทางที่สำนักงานงบประมาณกำหนด ประกอบด้วย แผนงานบุคลากรภาครัฐ แผนงานพื้นฐาน แผนงานยุทธศาสตร์ และแผนงานบูรณาการ เสนอไปยังสำนักงานงบประมาณ เพื่อพิจารณา ซึ่งวงเงินที่ได้รับจัดสรรขึ้นอยู่กับพิจารณาของสำนักงานงบประมาณ โดยในปีงบประมาณ พ.ศ. 2564 มหาวิทยาลัยได้รับจัดสรรเงินอุดหนุนทั่วไป วงเงิน 1,019,641,100 บาท ทั้งนี้ วงเงินจัดสรรดังกล่าวไม่รวมแผนงานยุทธศาสตร์การวิจัยและพัฒนานวัตกรรม เนื่องจากสำนักงานคณะกรรมการส่งเสริมวิทยาศาสตร์ วิจัยและนวัตกรรม จะเป็นผู้พิจารณาจัดสรรงบประมาณ

1.2 เงินบำรุงการศึกษา คือ งบประมาณที่มาจากค่าเล่าเรียนของนักศึกษาระดับปริญญาตรี ภาคปกติ (ไม่รวมค่าวัสดุและค่าธรรมเนียมแรกเข้า) โดยในปีงบประมาณ พ.ศ. 2564 มหาวิทยาลัย งบประมาณการเงินบำรุงการศึกษาจากจำนวนนักศึกษาคงอยู่ ประจำปีภาคเรียนที่ 2/2563 และภาคเรียนที่ 1/2564 โดยอัตราค่าเล่า



เรียนเป็นไปตามระเบียบมหาวิทยาลัยสวนดุสิต ว่าด้วยการเก็บเงินค่าธรรมเนียมการศึกษา นักศึกษาระดับปริญญาตรี ภาคปกติ พ.ศ. 2559 ซึ่งมียอดประมาณการรายรับจากเงินบำรุงการศึกษา (ร้อยละ 100) วงเงิน 302,911,700 บาท แบ่งออกเป็น

1.2.1 ร้อยละ 80 ของประมาณการรายรับ วงเงิน 242,329,400 บาท จะจัดสรรเพื่อใช้ในการดำเนินงานของมหาวิทยาลัย

1.2.2 ร้อยละ 20 ของประมาณการรายรับ วงเงิน 60,582,300 บาท จะเก็บเป็นเงินสำรองประจำปี

1.3 เงินรายได้อื่น คือ งบประมาณที่ประมาณการมาจากรายได้จากการให้บริการวิชาการและดำเนินธุรกิจวิชาการตามความเชี่ยวชาญของมหาวิทยาลัย โดยเป็นไปตามข้อบังคับมหาวิทยาลัยสวนดุสิตว่าด้วยการบริหารงบประมาณ การเงิน และทรัพย์สินของมหาวิทยาลัย พ.ศ. 2558 ข้อบังคับมหาวิทยาลัยสวนดุสิตว่าด้วย โครงการพิเศษ พ.ศ. 2559 ข้อบังคับมหาวิทยาลัยสวนดุสิตว่าด้วยสำนักกิจการพิเศษ พ.ศ. 2559 ข้อบังคับมหาวิทยาลัยสวนดุสิตว่าด้วยการบริหารศูนย์พัฒนาทุนมนุษย์ พ.ศ. 2559 ข้อบังคับมหาวิทยาลัยสวนดุสิตว่าด้วยการบริหารศูนย์บริการสื่อและสิ่งพิมพ์กราฟิคไซท์ พ.ศ. 2560 ข้อบังคับมหาวิทยาลัยสวนดุสิตว่าด้วยการบริหารสวนดุสิตโพล พ.ศ. 2560 ข้อบังคับมหาวิทยาลัยสวนดุสิตว่าด้วยการบริหารสวนดุสิตโฮมเบเกอร์รี่ พ.ศ. 2560 เป็นต้น โดยในปีงบประมาณ พ.ศ. 2563 มหาวิทยาลัยมียอดประมาณการรายรับจากเงินรายได้อื่น (ร้อยละ 100) วงเงิน 120,000,000 บาท แบ่งออกเป็น

1.3.1 ร้อยละ 80 ของประมาณการเงินรายได้อื่น วงเงิน 96,000,000 บาท จะจัดสรรเพื่อใช้ในการดำเนินงานของมหาวิทยาลัย

1.3.2 ร้อยละ 20 ของประมาณการเงินรายได้อื่น วงเงิน 24,000,000 บาท จะเก็บเป็นเงินสำรองประจำปี

## 2) แนวทางการจัดสรรงบประมาณ ประจำปีงบประมาณ พ.ศ. 2564

มหาวิทยาลัยมีแนวทางในการจัดสรรงบประมาณให้กับหน่วยงานต่างๆ เพื่อใช้ในการบริหารจัดการให้การดำเนินงานบรรลุเป้าหมายที่มหาวิทยาลัยกำหนดไว้โดยมีรายละเอียด ดังนี้

**2.1 แผนงานบุคลากรภาครัฐ** หมายถึง ค่าใช้จ่ายเกี่ยวกับบุคลากรที่กำหนดไว้ในงบบุคลากรและงบเงินอุดหนุน โดยมีอัตราค่าใช้จ่ายเป็นรายเดือน ประกอบด้วย เงินเดือน ค่าจ้างประจำ ค่าจ้างชั่วคราว ลูกจ้างมหาวิทยาลัย เงินประจำตำแหน่งทางวิชาการ เงินประจำตำแหน่งผู้บริหาร และค่าตอบแทนต่าง ๆ ที่ให้กับบุคลากร งบประมาณของแผนงานบุคลากรรวมทั้งสิ้น 754,789,600 บาท คิดเป็นร้อยละ 55.58

**2.2 แผนงานพื้นฐาน** หมายถึง โครงการ/กิจกรรม ที่ดำเนินงานตามหน้าที่ความรับผิดชอบ เป็นงานประจำตามพันธกิจของหน่วยงานภายใต้กฎหมายการจัดตั้งหน่วยงานนั้นๆ มีลักษณะงานและปริมาณงานที่ชัดเจนและต่อเนื่อง หากหยุดดำเนินงานอาจก่อให้เกิดความเสียหายต่อผู้รับบริการหรือมหาวิทยาลัยได้ โดยมหาวิทยาลัยได้รับจัดสรร จำนวน 1 แผนงาน คือ แผนงานพื้นฐานด้านการพัฒนาและเสริมสร้างศักยภาพคน ซึ่งประกอบด้วย รายจ่ายประจำ และรายจ่ายลงทุน งบประมาณของแผนงานพื้นฐานรวมทั้งสิ้น 509,977,400 บาท คิดเป็นร้อยละ 37.56

**2.3 แผนงานยุทธศาสตร์** หมายถึง โครงการ/กิจกรรม ที่ดำเนินการเพื่อขับเคลื่อนให้ยุทธศาสตร์บรรลุเป้าหมายที่กำหนด อาจเป็นการดำเนินงานตามที่ได้รับมอบหมายในเชิงนโยบายที่ต้องการผลักดันให้บรรลุผลในช่วงระยะเวลาหนึ่ง เป็นการจัดทำงบประมาณในลักษณะ Project Based มีที่มาของโครงการ เช่น นโยบายสำคัญของรัฐบาล ข้อเสนอของนายกรัฐมนตรี เป็นต้น งบประมาณของแผนงานยุทธศาสตร์รวมทั้งสิ้น 93,203,500 บาท คิดเป็นร้อยละ 6.86 โดยมหาวิทยาลัยได้รับจัดสรร จำนวน 3 แผนงาน ได้แก่

2.3.1 แผนงานยุทธศาสตร์พัฒนาศักยภาพคนตลอดช่วงชีวิต

2.3.2 แผนงานยุทธศาสตร์เพื่อสนับสนุนด้านการพัฒนาและเสริมสร้างศักยภาพทรัพยากรมนุษย์

2.3.3 แผนงานยุทธศาสตร์สร้างความเสมอภาคทางการศึกษา

ทั้งนี้ กอปรนโยบายและแผน จะบันทึกข้อมูลการจัดสรรงบประมาณลงในระบบบริหารงบประมาณ (GL) เพื่อใช้ในการบริหารงบประมาณ ควบคุมกับระบบแผนปฏิบัติงาน เพื่อใช้ในการติดตาม ตรวจสอบและประเมินผล รวมทั้งใช้ในการรายงานเพื่อประกอบการตัดสินใจของผู้บริหารต่อไป