



รายงานผลการดำเนินงาน ประจำปีงบประมาณ 2564
กองนโยบายและแผน
มหาวิทยาลัยสวนดุสิต

คำนำ

กองนโยบายและแผน เป็นหน่วยงานสนับสนุน สังกัดสำนักงานมหาวิทยาลัย มหาวิทยาลัยสวนดุสิต มีพันธกิจสนับสนุนการดำเนินงานของมหาวิทยาลัยในการกำหนดนโยบายและแผนกลยุทธ์ รวมถึงสนับสนุนการดำเนินงานของหน่วยงานต่างๆ เพื่อให้นโยบายและแผนของมหาวิทยาลัยบรรลุเป้าหมายที่กำหนด โดยแบ่งการดำเนินงานออกเป็น 2 ส่วน คือ งานวิเคราะห์นโยบายและแผน และงานวิเคราะห์งบประมาณ

ในปีงบประมาณ พ.ศ. 2564 (ตั้งแต่ 1 ตุลาคม 2563 – 30 กันยายน 2564) กองนโยบายและแผน ได้ดำเนินงานตามพันธกิจ และได้จัดทำเอกสารสรุปผลการดำเนินงาน โดยมีวัตถุประสงค์เพื่อรายงานผลการดำเนินงานต่อสำนักงานมหาวิทยาลัยและสภามหาวิทยาลัย และเผยแพร่ผลการดำเนินงานในรอบระยะเวลา 1 ปี ที่ผ่านมาให้หน่วยงานที่เกี่ยวข้องรับทราบ รวมทั้งเพื่อเป็นการติดตามและทบทวนการดำเนินงานอย่างต่อเนื่อง และเป็นประโยชน์ต่อการบริหารจัดการ ปรับปรุงและวางแผนการดำเนินงานต่อไป

กองนโยบายและแผน
มหาวิทยาลัยสวนดุสิต

สารบัญ

	หน้า
คำนำ	ก
สารบัญ	ข
ส่วนที่ 1 บริบทของหน่วยงาน	1
● ลักษณะงาน/ภาระหน้าที่	1
● พันธกิจ	1
● โครงสร้างองค์การ/โครงสร้างการบริหารของกองนโยบายและแผน	2
● ข้อมูลสารสนเทศ	3
ส่วนที่ 2 ผลการดำเนินงานของกองนโยบายและแผน	4
● ผลการดำเนินงานของหน่วยงาน ประจำปีงบประมาณ 2564 ที่สนับสนุน การดำเนินงานตามทิศทางของมหาวิทยาลัยสวนดุสิต: จีว แต่ แจ้ว (พ.ศ. 2563 - 2567) หรือ SDU Directions : SMALL but SMART (2020 – 2024)	4
● ผลการดำเนินงานตามพันธกิจหลักของหน่วยงาน	6
● ผลการดำเนินงานที่โดดเด่นของหน่วยงาน	12

บริบทของนโยบายและแผน

ลักษณะงาน/ภาระ/หน้าที่

กองนโยบายและแผน ประกอบด้วย 2 ส่วนงาน ได้แก่ งานวิเคราะห์นโยบายและแผน และงานวิเคราะห์งบประมาณ โดยแต่ละงานมีการนำเทคโนโลยีสารสนเทศมาประยุกต์ใช้เพื่อให้การทำงานมีประสิทธิภาพมากขึ้น โดยมีขอบเขตการดำเนินงาน ดังนี้

1) งานวิเคราะห์นโยบายและแผน

- 1.1) สนับสนุนการจัดทำนโยบายและแผนกลยุทธ์ของมหาวิทยาลัย
- 1.2) สนับสนุนการจัดทำแผนพัฒนาความเป็นเลิศของมหาวิทยาลัยสวนดุสิต ระยะ 5 ปี และแผนปฏิบัติงานประจำปีของมหาวิทยาลัย
- 1.3) ติดตามและรายงานผลการดำเนินงานตามทิศทางของมหาวิทยาลัยสวนดุสิต: จีว แต่ แจ่ว (พ.ศ. 2563 - 2567) หรือ SDU Directions : SMALL but SMART (2020 – 2024) แผนปฏิบัติงานระดับมหาวิทยาลัยและระดับหน่วยงาน
- 1.4) สนับสนุนการวางระบบและการประเมินผลตามระบบการควบคุมภายใน
- 1.5) พัฒนาระบบฐานข้อมูลด้านนโยบายและแผน
- 1.6) สนับสนุนข้อมูลเกี่ยวกับนโยบายและแผน และผลการดำเนินงานแก่ผู้บริหาร หน่วยงานทั้งภายในและภายนอก

2) งานวิเคราะห์งบประมาณ

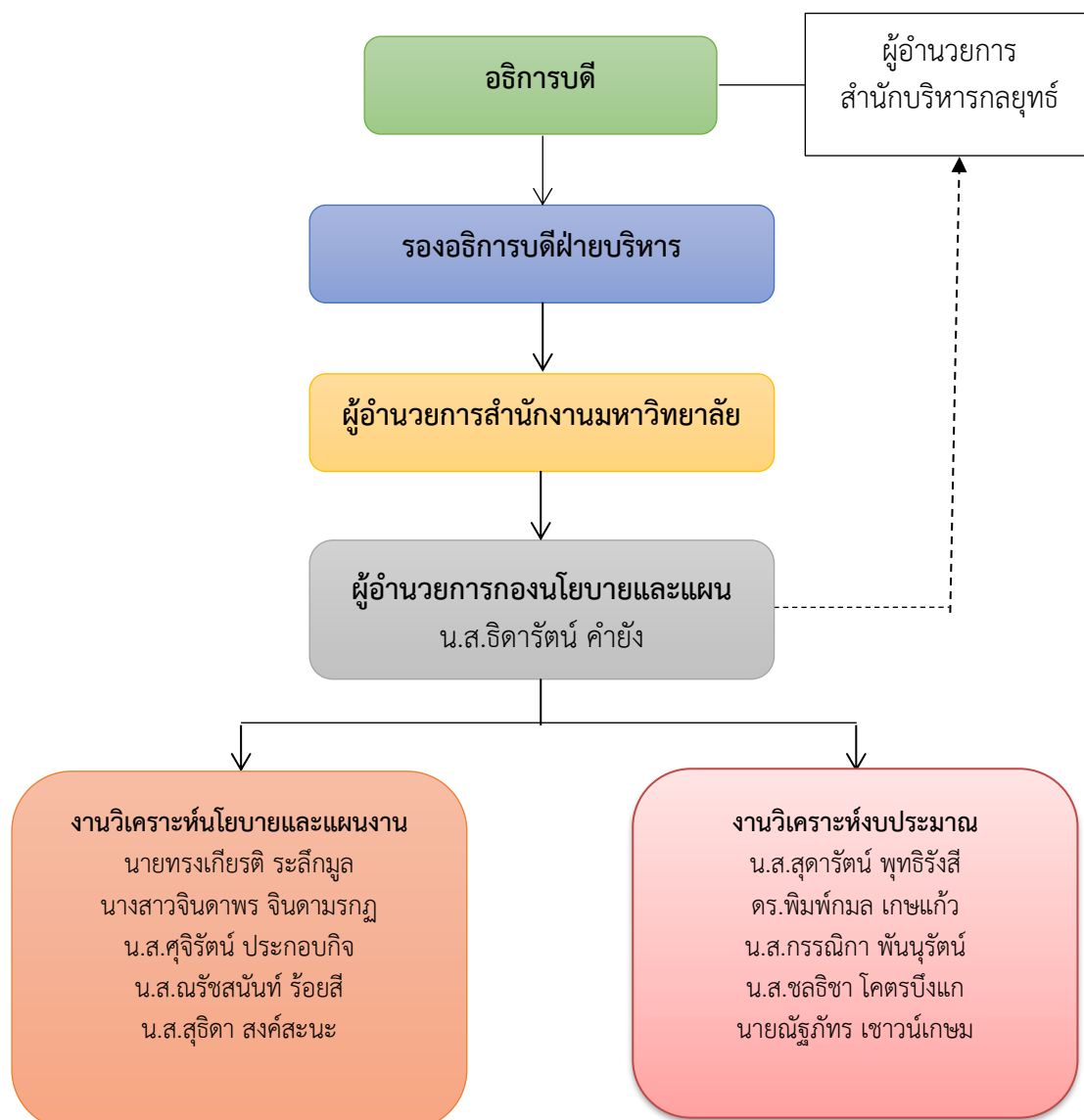
- 2.1) วิเคราะห์และจัดทำคำขอตั้งงบประมาณรายจ่ายประจำปี
- 2.2) จัดทำแผนการปฏิบัติงานและแผนการใช้จ่ายงบประมาณรายจ่ายประจำปี
- 2.3) จัดทำแผนการปฏิบัติงานและการจัดสรรเงินงบประมาณรายจ่ายประจำปี
- 2.4) บริหารงบประมาณให้เป็นไปตามแผนการปฏิบัติงานและแผนการใช้จ่ายงบประมาณรายจ่ายประจำปี
- 2.5) เปรียบเทียบติดตามการใช้จ่ายงบประมาณให้เป็นไปตามแผนการใช้จ่ายงบประมาณ
- 2.6) รายงานผลการปฏิบัติงานและผลการใช้จ่ายงบประมาณรายจ่ายประจำปี
- 2.7) พัฒนาระบบฐานข้อมูลด้านงบประมาณ
- 2.8) สนับสนุนข้อมูลเกี่ยวกับงบประมาณ และผลการดำเนินงานแก่ผู้บริหาร หน่วยงานทั้งภายใน

และภายนอก

พันธกิจ

สนับสนุนการดำเนินงานของมหาวิทยาลัยในการกำหนดนโยบายและแผน รวมถึงสนับสนุนการดำเนินงานของหน่วยงานต่างๆ เพื่อให้นโยบายและแผนของมหาวิทยาลัยบรรลุเป้าหมายที่กำหนด

โครงสร้างองค์การ/โครงสร้างการบริหารของกองนโยบายและแผน



- สนับสนุนการจัดทำนโยบายและแผนกลยุทธ์ของมหาวิทยาลัย
- สนับสนุนการจัดทำแผนพัฒนาความเป็นเลิศของมหาวิทยาลัย สวนดุสิต ระยะ 5 ปี และแผนปฏิบัติงานประจำปีของมหาวิทยาลัย
- ติดตามและรายงานผลการดำเนินงานตามทิศทางของมหาวิทยาลัยสวนดุสิต: จีว แต่ แจ้ว (พ.ศ. 2563 - 2567) หรือ SDU Directions : SMALL but SMART (2020 - 2024) แผนปฏิบัติงานระดับมหาวิทยาลัยและระดับหน่วยงาน
- พัฒนาระบบฐานข้อมูลด้านนโยบายและแผน
- สนับสนุนข้อมูลเกี่ยวกับนโยบายและแผน และผลการดำเนินงานแก่ผู้บริหาร หน่วยงานทั้งภายในและภายนอก
- งานอื่นๆ ที่ได้รับมอบหมาย

- วิเคราะห์และจัดทำคำขอตั้งงบประมาณรายจ่ายประจำปี
- จัดทำแผนการปฏิบัติงานและแผนการใช้จ่ายงบประมาณรายจ่ายประจำปี
- จัดทำแผนการปฏิบัติงานและการจัดสรรงบประมาณรายจ่ายประจำปี
- บริหารงบประมาณให้เป็นไปตามแผนการปฏิบัติงานและแผนการใช้จ่ายงบประมาณรายจ่ายประจำปี
- เฝ้าระวังติดตามการใช้จ่ายงบประมาณให้เป็นไปตามแผนการใช้จ่ายงบประมาณ
- รายงานผลการปฏิบัติงานและผลการใช้จ่ายงบประมาณรายจ่ายประจำปี
- พัฒนาระบบฐานข้อมูลด้านงบประมาณ
- สนับสนุนข้อมูลเกี่ยวกับงบประมาณ และผลการดำเนินงานแก่ผู้บริหาร หน่วยงานทั้งภายในและภายนอก
- งานอื่นๆ ที่ได้รับมอบหมาย

ข้อมูลสารสนเทศ

บุคลากรกองนโยบายและแผน

ประเภท	จำนวน (คน)
ข้าราชการ	2
พนักงานมหาวิทยาลัย	8
รวม	11

ส่วนที่ 2

ผลการดำเนินงานของกองนโยบายและแผน

1. ผลการดำเนินงานของหน่วยงาน ประจำปีงบประมาณ 2564 ที่สนับสนุนการดำเนินงานตาม ทิศทางของมหาวิทยาลัยสวนดุสิต: จีว แต่ แจ้ว (พ.ศ. 2563 - 2567) หรือ SDU Directions: SMALL but SMART (2020 - 2024)

ด้วยสภาพการณ์และบริบททางสังคมที่เปลี่ยนแปลงอย่างรวดเร็วในปัจจุบัน มหาวิทยาลัยจึงมีความ จำเป็นต้องปรับทิศทางการดำเนินงานและกำหนดจุดเน้นเชิงกลยุทธ์ที่สำคัญภายใต้แนวคิด “จีว แต่ แจ้ว” ด้วยการบริหารจัดการที่ไม่หยุดนิ่ง เต็มไปด้วยพลังและความคิดสร้างสรรค์ โดยมีเป้าหมายร่วมกันคือความอยู่ รอดอย่างยั่งยืน ในปี พ.ศ. 2564 กองนโยบายและแผนได้ดำเนินงานตาม SDU Directions: Small but Smart ในส่วนที่เกี่ยวข้อง ดังต่อไปนี้

จุดเน้นเชิงกลยุทธ์ที่ 3: องค์กรที่พร้อมรับการเปลี่ยนแปลง (Adaptive Organization)

3.3 การจัดสรรงบประมาณอย่างคุ้มค่า โดยการลงทุนในสิ่งสนับสนุนการจัดการศึกษาที่ ทันสมัยพร้อมรองรับสถานการณ์ที่เปลี่ยนแปลงไป เพื่อพัฒนาคุณภาพของผู้เรียน รวมทั้งการพัฒนาพื้นที่ที่เอื้อ ต่อการจัดการเรียนรู้รูปแบบใหม่และส่งเสริมการเรียนรู้ตลอดชีวิต โดยคำนึงถึงการใช้จ่ายงบประมาณอย่างมี ประสิทธิภาพ คุ้มค่า และเกิดประโยชน์สูงสุด ซึ่งในปีงบประมาณ พ.ศ. 2564 มีการจัดสรรงบประมาณในส่วน ดังกล่าว ดังนี้

ตารางที่ 1 การจัดสรรงบประมาณ เพื่อสนับสนุนการจัดการศึกษาในการพัฒนาคุณภาพ ของผู้เรียน และการพัฒนาพื้นที่ที่เอื้อต่อการจัดการเรียนรู้รูปแบบใหม่

ลำดับ	รายการ	วงเงิน (ล้านบาท)
1	จัดหาครุภัณฑ์ทางการศึกษาเพื่อพัฒนาผู้เรียนทั้งในมหาวิทยาลัย วิทยาเขต และ ศูนย์การศึกษานอกที่ตั้ง จำนวน 32 รายการ	18.8621
2	จัดหาครุภัณฑ์คอมพิวเตอร์ที่ทันสมัยสำหรับการใช้งานและการจัดการเรียนการสอน ทั้งในมหาวิทยาลัย วิทยาเขต และศูนย์การศึกษานอกที่ตั้ง จำนวน 17 รายการ	12.9166
3	ปรับปรุงและจัดหาระบบเทคโนโลยีสารสนเทศเพื่อรองรับการใช้งานและการจัดการ เรียนการสอนในสถานการณ์การแพร่ระบาดของโรคติดเชื้อไวรัสโคโรนา 2019 (COVID-19) ทั้งในมหาวิทยาลัย วิทยาเขต และศูนย์การศึกษานอกที่ตั้ง	7.5400
4	ปรับปรุงห้องสำหรับการจัดการเรียนการสอนออนไลน์ในสถานการณ์การแพร่ระบาดของ โรคติดเชื้อไวรัสโคโรนา 2019 (COVID-19) ทั้งในมหาวิทยาลัย วิทยาเขต และ ศูนย์การศึกษานอกที่ตั้ง	17.0000

ลำดับ	รายการ	วงเงิน (ล้านบาท)
5	ปรับปรุงอาคารวิทยบริการและหอสมุด มหาวิทยาลัยสวนดุสิต แขวงดุสิต เขตดุสิต กรุงเทพมหานคร	35.0000
6	ปรับปรุงห้องพัฒนาทักษะกล้ามเนื้อและบูรณาการประสาทสัมผัส สำหรับเด็กพิเศษ ศูนย์การศึกษาพิเศษ มหาวิทยาลัยสวนดุสิต แขวงดุสิต เขตดุสิต กรุงเทพมหานคร	8.0000
7	ปรับปรุงศูนย์พัฒนาทุนมนุษย์ มหาวิทยาลัยสวนดุสิต แขวงดุสิต เขตดุสิต กรุงเทพมหานคร	25.0000
8	ปรับปรุงอาคารเรียนและห้องปฏิบัติการอาหาร คหกรรมศาสตร์ อาคารสมเด็จพระเทพรัตนราชสุดาฯ สยามบรมราชกุมารี มหาวิทยาลัยสวนดุสิต แขวงดุสิต เขตดุสิต กรุงเทพมหานคร	20.0000
9	ปรับปรุงอาคารปฏิบัติการเรียนรวมและเอนกประสงค์ มหาวิทยาลัยสวนดุสิต แขวงดุสิต เขตดุสิต กรุงเทพมหานคร	35.0000
10	ปรับปรุงอาคารเรียนและระบบปรับอากาศแบบรวมศูนย์ โรงเรียนกฎหมายและการเมือง อาคาร 50 พรรษามหาชริกาลงกรณ์ ถนนสุขุขทัย แขวงดุสิต เขตดุสิต กรุงเทพมหานคร	15.0000
11	ปรับปรุงอาคารปฏิบัติการบริการการบิน วิทยาเขตสุพรรณบุรี ตำบลโคกโคเฒ่า อำเภอเมืองสุพรรณบุรี จังหวัดสุพรรณบุรี	10.0000
12	ปรับปรุงห้องพักสำหรับนักศึกษา วิทยาเขตสุพรรณบุรี ตำบลโคกโคเฒ่า อำเภอเมืองสุพรรณบุรี จังหวัดสุพรรณบุรี	20.0000
13	ปรับปรุงพื้นที่และสภาพแวดล้อมการบริการ ตามมาตรฐาน Universal Design สำหรับผู้สูงอายุ ผู้พิการและคนทุกคน มหาวิทยาลัยสวนดุสิต แขวงดุสิต เขตดุสิต กรุงเทพมหานคร	25.0000
14	ก่อสร้างศูนย์ยกระดับทักษะด้านการศึกษา (Educational Skill Enhancement Center) ตำบลโคกโคเฒ่า อำเภอเมืองสุพรรณบุรี จังหวัดสุพรรณบุรี (งบลงทุน รายการผูกพันปี 2564 - 2566) - เงินงบประมาณแผ่นดิน วงเงิน 44.8000 ล้านบาท - เงินรายได้มหาวิทยาลัย วงเงิน 11.2 ล้านบาท	56.0000
	รวม	305.3187

2. ผลการดำเนินงานตามพันธกิจหลักของหน่วยงาน

2.1) งานวิเคราะห์นโยบายและแผน

1) วิเคราะห์แผนปฏิบัติงานประจำปีงบประมาณ พ.ศ. 2564 ระดับหน่วยงาน ให้สอดคล้องกับทิศทางของมหาวิทยาลัยสวนดุสิต (SDU Directions พ.ศ. 2563-2567) ก่อนนำเสนอต่ออธิการบดีเพื่อพิจารณาอนุมัติ จำนวน 18 หน่วยงาน

2) จัดทำแผนปฏิบัติงาน มหาวิทยาลัยสวนดุสิต ประจำปีงบประมาณ พ.ศ. 2565 พร้อมบันทึกโครงการที่สอดคล้องกับยุทธศาสตร์ชาติ แผนแม่บท แผนการปฏิรูปประเทศ แผนพัฒนาเศรษฐกิจและสังคมแห่งชาติ ฉบับที่ 12 ลงในระบบติดตามและประเมินผลแห่งชาติ (eMENSCR)

3) วิเคราะห์โครงการของหน่วยงานที่เสนอขออนุมัติใช้งบประมาณ เพื่อให้สอดคล้องกับแผนปฏิบัติงานประจำปีงบประมาณ พ.ศ. 2564 ทิศทางของมหาวิทยาลัยสวนดุสิต (SDU Directions พ.ศ. 2563-2567) การประกันคุณภาพการศึกษาภายใน มหาวิทยาลัยสวนดุสิต (SDU QA) การประกันคุณภาพการศึกษาภายในระดับมหาวิทยาลัยตามเกณฑ์ สกอ. (IQA) รวมทั้งงบประมาณที่ได้รับจัดสรร จำนวน 407 โครงการ

4) ติดตามและรายงานผลการดำเนินงานตามทิศทางของมหาวิทยาลัยสวนดุสิต (SDU Directions พ.ศ. 2563-2567) ประจำปีงบประมาณ พ.ศ. 2564 รอบ 6 เดือน (ตามตัวชี้วัดของระบบการประกันคุณภาพภายในมหาวิทยาลัย SDU QA และการประกันคุณภาพการศึกษาภายในระดับมหาวิทยาลัยตามเกณฑ์ สกอ. (IQA) และอยู่ระหว่างติดตามผลการดำเนินงาน รอบ 12 เดือน พร้อมบันทึกผลการดำเนินงานตามแผนฯ ลงในระบบติดตามและประเมินผลแห่งชาติ (eMENSCR) เป็นรายไตรมาส

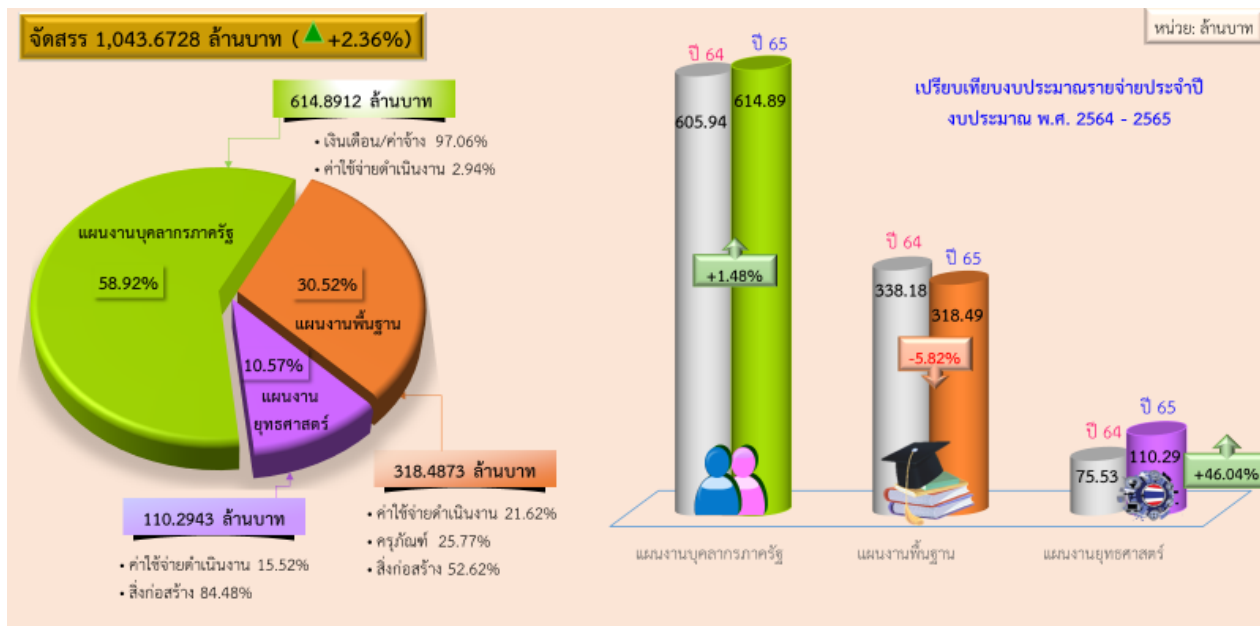
5) จัดทำรายงานผลการดำเนินงานโครงการ/กิจกรรม ตามแผนงาน/ยุทธศาสตร์ชาติ ตามที่กระทรวง/หน่วยงานให้รายงานข้อมูล จำนวน 116 งาน

6) เตรียมความพร้อมในการจัดทำแผนพัฒนาความเป็นเลิศ มหาวิทยาลัยสวนดุสิต เพื่อพัฒนาชุมชนท้องถิ่น ปีงบประมาณ พ.ศ. 2566 - 2570

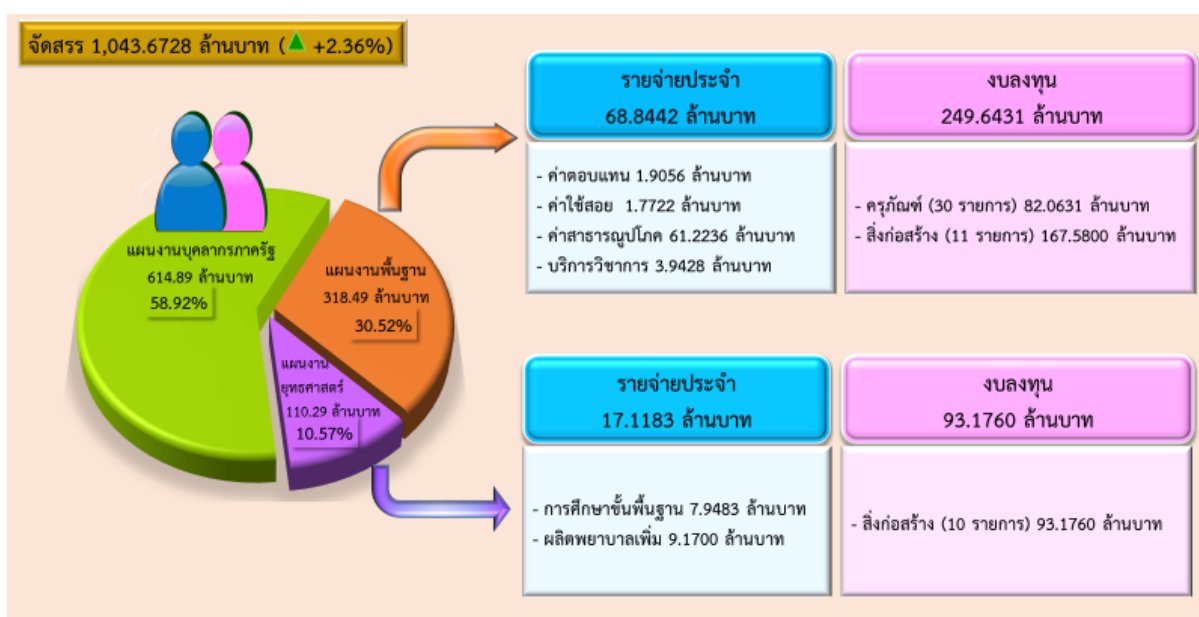
2.2) งานวิเคราะห์งบประมาณ

1) วิเคราะห์และจัดทำคำขอตั้งงบประมาณรายจ่าย ประจำปีงบประมาณ พ.ศ. 2565 เสนอไปยังสำนักงานปลัดกระทรวงการอุดมศึกษา วิทยาศาสตร์ วิจัยและนวัตกรรม และสำนักงบประมาณ พร้อมทั้งจัดเตรียมเอกสารประกอบการชี้แจงงบประมาณต่อคณะกรรมการวิสามัญฯ โดยในปีงบประมาณ พ.ศ. 2565 มีกรอบวงเงินค่าของงบประมาณ ทั้งสิ้น 1,540.6425 ล้านบาท โดยมหาวิทยาลัยได้รับจัดสรรงบประมาณประจำปีงบประมาณ พ.ศ. 2565 วงเงิน 1,043.6728 ล้านบาท ซึ่งเพิ่มขึ้นจากปีงบประมาณ พ.ศ. 2564 (1,019.6411 ล้านบาท) วงเงิน 24.0317 ล้านบาท คิดเป็นร้อยละ 2.36

ทั้งนี้ ในปีงบประมาณ พ.ศ. 2565 มหาวิทยาลัยฯ ได้รับจัดสรรเงินอุดหนุนจากรัฐบาล ดังแสดงในภาพที่ 1 – 2



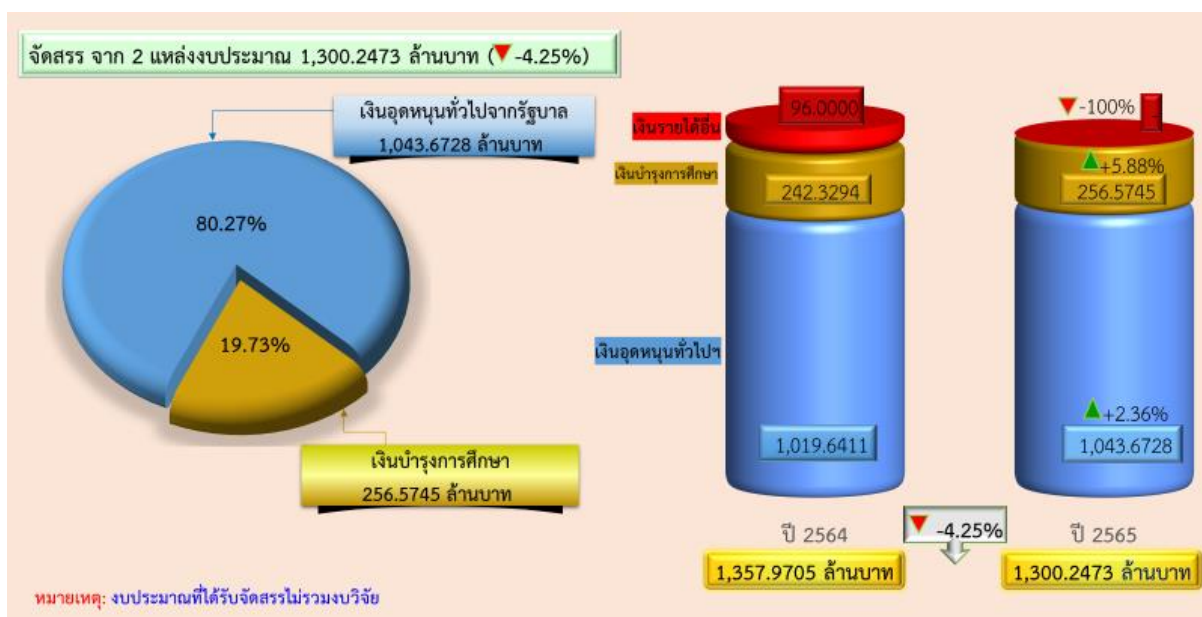
ภาพที่ 1 เงินอุดหนุนจากรัฐบาล ประจำปีงบประมาณ พ.ศ. 2565 จำแนกตามแผนงาน



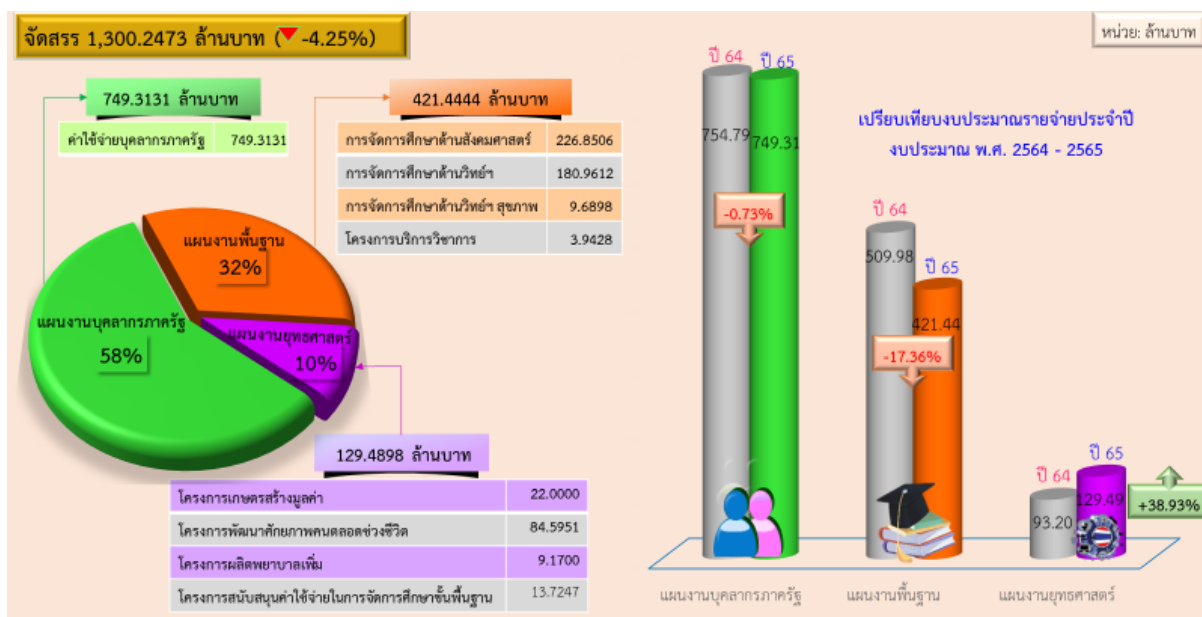
ภาพที่ 2 เงินอุดหนุนจากรัฐบาล ประจำปีงบประมาณ พ.ศ. 2565 จำแนกตามงบรายจ่าย

2) จัดทำแผนการปฏิบัติงานและแผนการใช้จ่ายงบประมาณรายจ่ายประจำปี พ.ศ. 2565 เสนอสำนักงานงบประมาณ โดยสำนักงานงบประมาณได้พิจารณาให้ความเห็นชอบแผนดังกล่าว เมื่อวันที่ 27 กันยายน 2564

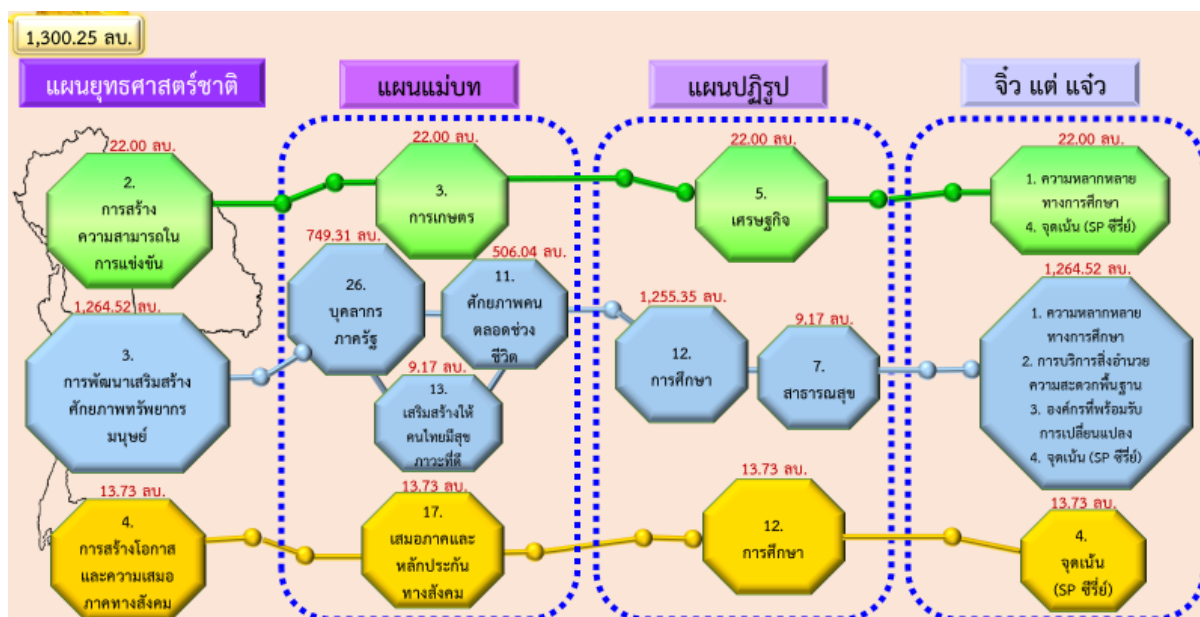
3) จัดทำแผนการปฏิบัติงานและการจัดสรรงบประมาณรายจ่ายประจำปีงบประมาณ พ.ศ. 2565 เพื่อใช้เป็นแนวทางในการปฏิบัติงาน รวมถึงเป็นเครื่องมือในการติดตามประเมินผลการดำเนินงาน ในทุกภาคส่วนของมหาวิทยาลัยนำไปสู่การบรรลุผลตามเอกสารทิศทางของมหาวิทยาลัยสวนดุสิต : จีวี แต่ แจ้ว (พ.ศ. 2563 - 2567) หรือ SDU Direction : SMALL but SMART (2020 – 2024) โดยปีงบประมาณ พ.ศ. 2565 สภามหาวิทยาลัย ได้อนุมัติจัดสรรงบประมาณ เมื่อวันที่ 14 กันยายน 2564 วงเงิน 1,300.2473 ล้านบาท แบ่งเป็น เงินอุดหนุนจากรัฐบาล วงเงิน 1,043.6728 ล้านบาท และเงินบำรุงการศึกษา วงเงิน 256.5745 ล้านบาท ดังแสดงในภาพที่ 3 – 5



ภาพที่ 3 การจัดสรรงบประมาณรายจ่าย ประจำปีงบประมาณ พ.ศ. 2565



ภาพที่ 4 การจัดสรรงบประมาณรายจ่าย ประจำปีงบประมาณ พ.ศ. 2565 จำแนกตามแผนงาน



ภาพที่ 5 ความเชื่อมโยงการจัดสรรงบประมาณ กับแผนยุทธศาสตร์ชาติ แผนแม่บท และแผนปฏิรูปประเทศ

4) บริหารงบประมาณ ประจำปีงบประมาณ พ.ศ. 2564 ให้เป็นไปตามแผนปฏิบัติงานและแผนการใช้จ่ายงบประมาณที่กำหนดไว้

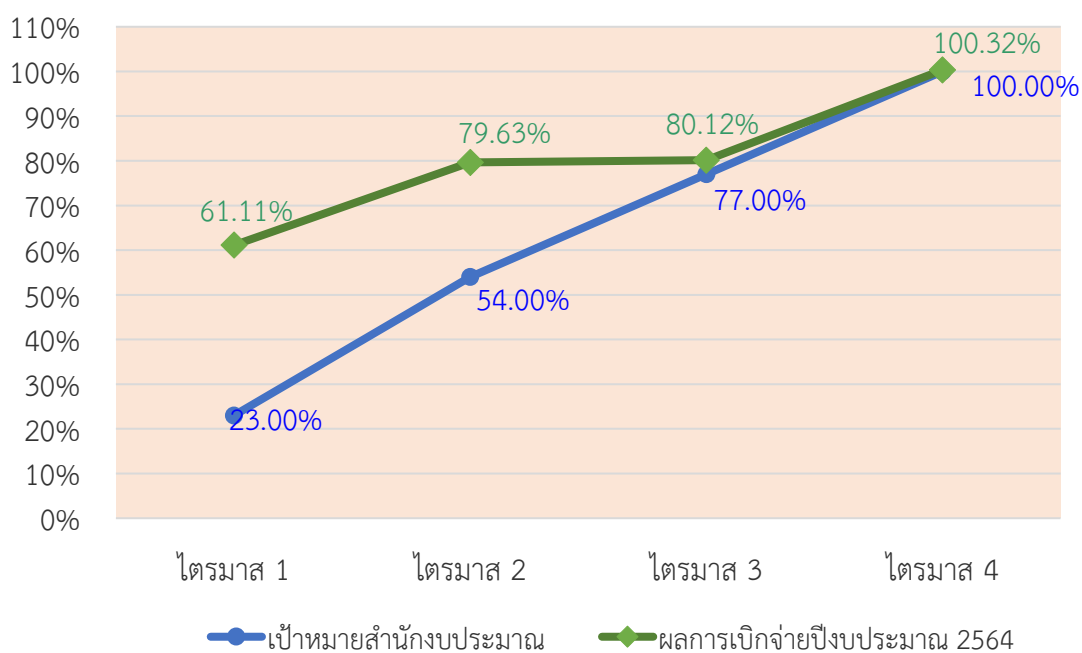
4.1) ผ่านเรื่องที่เสนอขออนุมัติใช้เงิน จำนวน 5,763 รายการ

4.2) เสนอขออนุมัติใช้เงินสำรองและเงินสำรองสะสม ประจำปีงบประมาณ พ.ศ. 2564 ต่อสภามหาวิทยาลัย เนื่องจากการจัดเก็บเงินรายได้ไม่เป็นไปตามแผน เพราะได้รับผลกระทบจากสถานการณ์การแพร่ระบาดโควิด-19 รวมทั้งมหาวิทยาลัยมีมาตรการช่วยเหลือนักศึกษาในสถานการณ์การแพร่ระบาดโควิด-19 โดยคืนค่าธรรมเนียมการศึกษา ร้อยละ 20 และมีนักศึกษาลาออกระหว่างปี นอกจากนี้ มหาวิทยาลัยยังมีรายจ่ายประจำปี และรายจ่ายตามมาตรการป้องกันการแพร่ระบาดของโรคโควิด-19 เพิ่มสูงขึ้น โดยสภามหาวิทยาลัยได้อนุมัติใช้เงินสำรองและเงินสำรองสะสมฯ วงเงิน 94.2403 ล้านบาท เมื่อวันที่ 14 กันยายน 2564

4.3) ขออนุมัติโอนเปลี่ยนแปลงรายการงบประมาณ ประจำปีงบประมาณ พ.ศ. 2564 ภายในอำนาจหัวหน้าหน่วยรับงบประมาณ จำนวน 3 ครั้ง วงเงิน 45.8155 ล้านบาท เพื่อให้การใช้จ่ายงบประมาณมีประสิทธิภาพ คุ่มค่า และเกิดประโยชน์สูงสุด

5) เร่งรัดติดตามการใช้จ่ายงบประมาณให้เป็นไปตามมาตรการเพิ่มประสิทธิภาพการใช้จ่ายงบประมาณรายจ่ายประจำปีงบประมาณ พ.ศ. 2564 โดยผลการเบิกจ่ายงบประมาณ (จากระบบ GFMS) ปีงบประมาณ พ.ศ. 2564 มีวงเงิน 1,022.9091 ล้านบาท คิดเป็นร้อยละ 100.32 ของงบประมาณที่ได้รับจัดสรร (1,019.6411 ล้านบาท) เนื่องจากในปีงบประมาณ พ.ศ. 2564 ได้รับจัดสรรงบกลาง งบบุคลากรเพิ่มเติมจากกรมบัญชีกลาง วงเงิน 3.2680 ล้านบาท แสดงดังภาพที่ 6

ร้อยละเบิกจ่าย



ภาพที่ 6 ร้อยละผลการเบิกจ่ายงบประมาณ ประจำปีงบประมาณ พ.ศ. 2564 รายไตรมาส
เปรียบเทียบกับเป้าหมายสำนักงบประมาณ

6) รายงานผลการปฏิบัติงานและผลการใช้จ่ายงบประมาณ ประจำปีงบประมาณ พ.ศ. 2564 รายไตรมาส (4 ไตรมาส) ต่อสำนักงบประมาณ สำนักงานปลัดกระทรวงการอุดมศึกษา วิทยาศาสตร์ วิจัยและนวัตกรรม

7) จัดทำข้อมูลด้านงบประมาณตามแบบฟอร์มที่สำนักงบประมาณ และสำนักงานปลัดกระทรวงการอุดมศึกษา วิทยาศาสตร์ วิจัยและนวัตกรรมขอความร่วมมือ จำนวน 220 งาน

2.3) อื่นๆ

1) รับผิดชอบการประเมินตนเองตามเกณฑ์คุณภาพการศึกษาภายใน ระดับหน่วยงาน (สำนักงานมหาวิทยาลัย) และระดับมหาวิทยาลัย จำนวน 2 ตัวบ่งชี้ ได้แก่

SDU5 (5.1) การบริหารของคณะ/มหาวิทยาลัยเพื่อการกำกับติดตามผลลัพธ์ตามพันธกิจกลุ่มมหาวิทยาลัย และเอกลักษณ์ของคณะ/มหาวิทยาลัย (ได้คะแนน 5/5 คะแนน)

- เกณฑ์ข้อที่ 1 พัฒนาแผนกลยุทธ์จากผลการวิเคราะห์ SWOT กับวิสัยทัศน์มหาวิทยาลัยและพัฒนาไปสู่แผนกลยุทธ์ทางการเงินและแผนปฏิบัติการประจำปีตามกรอบเวลาเพื่อให้บรรลุตามตัวชี้วัดและเป้าหมายของแผนกลยุทธ์

SDU5 (5.7) การปฏิบัติงานที่ตอบสนองต่อแผนปฏิรูปการศึกษาของประเทศ
(ได้คะแนน 5/5 คะแนน)

- เกณฑ์ข้อที่ 1 สาขาอัตลักษณ์ มีโครงการที่ตอบสนองต่อแผนปฏิรูปการศึกษาของประเทศ ไม่น้อยกว่าร้อยละ 30 ต่อโครงการทั้งหมด
- เกณฑ์ข้อที่ 2 สาขาที่ไม่ใช่อัตลักษณ์ มีโครงการที่ตอบสนองต่อแผนปฏิรูปการศึกษาของประเทศ ไม่น้อยกว่าร้อยละ 30 ต่อโครงการทั้งหมด
- เกณฑ์ข้อที่ 3 มหาวิทยาลัยมีโครงการที่ตอบสนองต่อแผนปฏิรูปการศึกษาของประเทศ ไม่น้อยกว่าร้อยละ 30 ต่อโครงการทั้งหมด
- เกณฑ์ข้อที่ 4 ถ้าโครงการในข้อ 1-3 ข้างต้น เป็นโครงการระดับประเทศ
- เกณฑ์ข้อที่ 5 เกิดการเปลี่ยนแปลง เห็นได้ชัดว่ามีการปฏิรูประบบการศึกษาได้จริงทั้งในระดับมหาวิทยาลัยและ/หรือส่งผลถึงระดับประเทศ

2) จัดทำแผนปฏิบัติการป้องกันการทุจริต ประจำปีงบประมาณ พ.ศ. 2564

3) รายงานผลการประเมินคุณธรรมและความโปร่งใสในการดำเนินงานของหน่วยงานภาครัฐ ประจำปีงบประมาณ พ.ศ. 2564 โดยมหาวิทยาลัยมีผลคะแนนภาพรวม 91.44 คะแนน จัดอยู่ในระดับ A โดยมีผลการประเมินเพิ่มขึ้นจากปีที่ผ่านมา (ปีงบประมาณ พ.ศ. 2563 ผลคะแนน 88.12)

4) ดำเนินการจัดประชุมคณะกรรมการธรรมาภิบาลและจริยธรรม ประจำปีงบประมาณ พ.ศ. 2564 จำนวน 7 ครั้ง

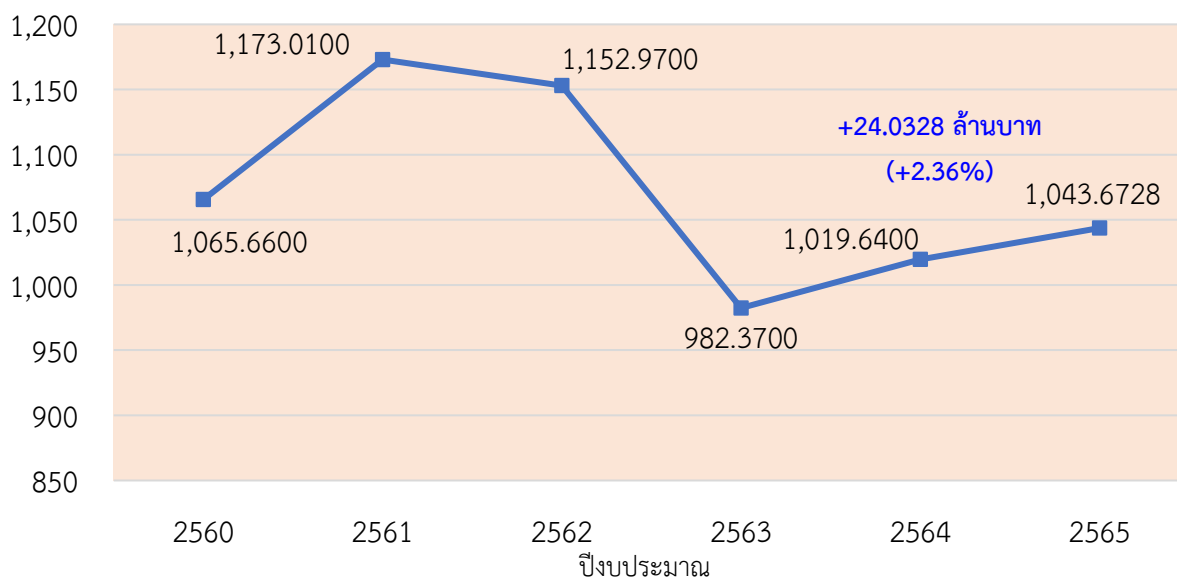
5) การจัดทำรายงานผลการควบคุมภายใน ประจำปีงบประมาณ พ.ศ. 2564 รอบ 12 เดือน เพื่อเสนอต่อปลัดกระทรวงการอุดมศึกษา วิทยาศาสตร์ วิจัยและนวัตกรรม

6) กำหนดประเด็นและดำเนินการจัดการความรู้ (KM) ของกองนโยบายและแผน

3. ผลการดำเนินงานที่โดดเด่นของหน่วยงาน

3.1 มหาวิทยาลัยฯ ได้รับความอุดหนุนจากรัฐบาล ประจำปีงบประมาณ พ.ศ. 2565 เพิ่มขึ้นจากปีงบประมาณ พ.ศ. 2564 ทั้งงบประมาณภาพรวม และงบลงทุน ดังแสดงในภาพที่ 7 – 8

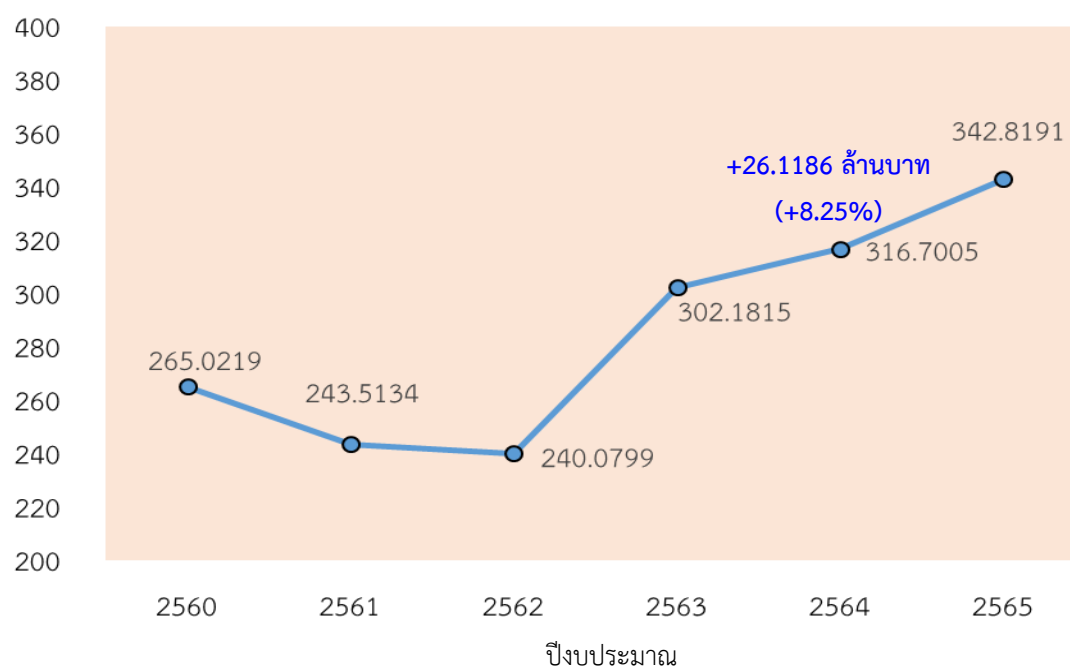
วงเงิน (ล้านบาท)



ภาพที่ 7 งบประมาณรายจ่ายประจำปีที่ได้รับจัดสรร ปีงบประมาณ พ.ศ. 2560 – 2565

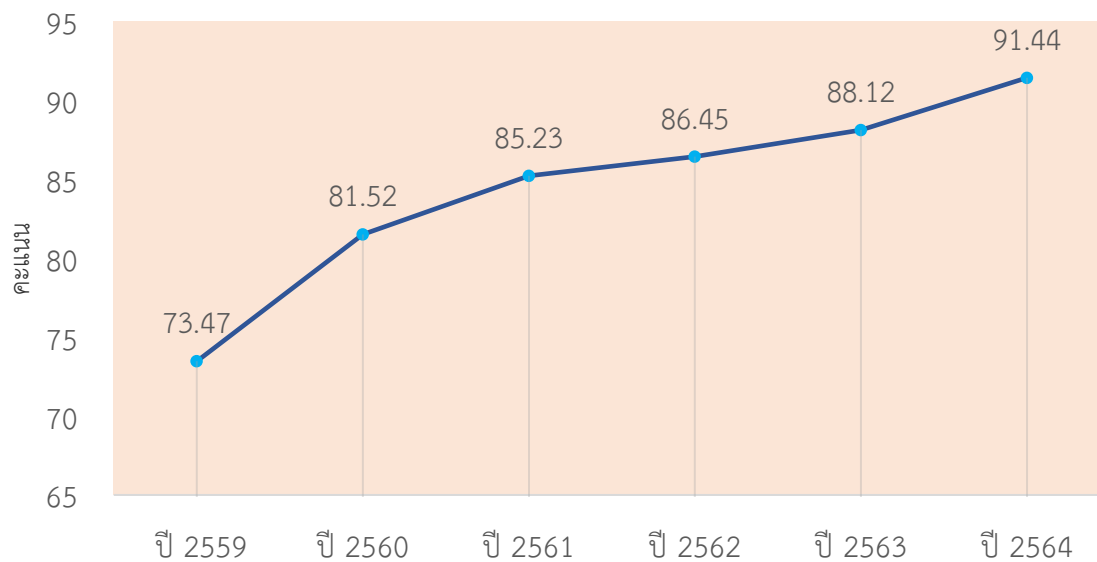
หมายเหตุ: * ปีงบประมาณ พ.ศ. 2563 - 2565 งบประมาณที่ได้รับจัดสรรไม่รวมงบวิจัย

วงเงิน (ล้านบาท)



ภาพที่ 8 งบลงทุนที่ได้รับจัดสรร ปีงบประมาณ พ.ศ. 2560 – 2565

3.2 มหาวิทยาลัยฯ ได้รับการประเมินคุณธรรมและความโปร่งใสในการดำเนินงานของหน่วยงานภาครัฐ ประจำปีงบประมาณ พ.ศ. 2564 มีผลคะแนนภาพรวม 91.44 คะแนน จัดอยู่ในระดับ A โดยมีผลการประเมินเพิ่มขึ้นจากปีที่ผ่านมา ดังแสดงในภาพที่ 9



ภาพที่ 9 ผลการประเมินคุณธรรมและความโปร่งใสในการดำเนินงานของหน่วยงานภาครัฐ ประจำปีงบประมาณ พ.ศ. 2559 – 2564