



รายงานผลการดำเนินงาน กองนโยบายและแผน  
ประจำปีงบประมาณ 2565  
มหาวิทยาลัยสวนดุสิต

## คำนำ

กองนโยบายและแผน เป็นหน่วยงานสนับสนุน สังกัดสำนักงานมหาวิทยาลัย มหาวิทยาลัยสวนดุสิต มีพันธกิจสนับสนุนการดำเนินงานของมหาวิทยาลัยในการกำหนดนโยบายและแผนกลยุทธ์ รวมถึงสนับสนุนการดำเนินงานของหน่วยงานต่างๆ เพื่อให้นโยบายและแผนของมหาวิทยาลัยบรรลุเป้าหมายที่กำหนด โดยแบ่งการดำเนินงานออกเป็น 2 ส่วน คือ งานวิเคราะห์นโยบายและแผน และงานวิเคราะห์งบประมาณ

ในปีงบประมาณ พ.ศ. 2565 (ตั้งแต่ 1 ตุลาคม 2564 – 30 กันยายน 2565) กองนโยบายและแผน ได้ดำเนินงานตามพันธกิจ และได้จัดทำเอกสารสรุปผลการดำเนินงาน โดยมีวัตถุประสงค์เพื่อรายงานผลการดำเนินงานต่อสำนักงานมหาวิทยาลัยและสภามหาวิทยาลัย และเผยแพร่ผลการดำเนินงานในรอบระยะเวลา 1 ปี ที่ผ่านมาให้หน่วยงานที่เกี่ยวข้องรับทราบ รวมทั้งเพื่อเป็นการติดตามและทบทวนการดำเนินงานอย่างต่อเนื่อง และเป็นประโยชน์ต่อการบริหารจัดการ ปรับปรุงและวางแผนการดำเนินงานต่อไป

กองนโยบายและแผน  
มหาวิทยาลัยสวนดุสิต

## สารบัญ

|   | หน้า |
|---|------|
| คำนำ  | ก    |
| สารบัญ  | ข    |
| ส่วนที่ 1 บริบทของหน่วยงาน  | 1    |
| ● ลักษณะงาน/ภาระหน้าที่   | 1    |
| ● พันธกิจ   | 1    |
| ● โครงสร้างองค์การ/โครงสร้างการบริหารของกองนโยบายและแผน   | 2    |
| ● ข้อมูลสารสนเทศ  | 3    |
| ส่วนที่ 2 ผลการดำเนินงานของกองนโยบายและแผน  | 4    |
| ● ผลการดำเนินงานของหน่วยงาน ประจำปีงบประมาณ 2564 ที่สนับสนุน<br>การดำเนินงานตามทิศทางของมหาวิทยาลัยสวนดุสิต: จีว แต่ แจ้ว (พ.ศ. 2563 - 2567)<br>หรือ SDU Directions : SMALL but SMART (2020 – 2024) | 4    |
| ● ผลการดำเนินงานตามพันธกิจหลักของหน่วยงาน   | 5    |
| ● ผลการดำเนินงานที่โดดเด่นของหน่วยงาน   | 15   |

## บริบทของนโยบายและแผน

### ลักษณะงาน/ภาระ/หน้าที่

กองนโยบายและแผน ประกอบด้วย 2 ส่วนงาน ได้แก่ งานวิเคราะห์นโยบายและแผน และงานวิเคราะห์งบประมาณ โดยแต่ละงานมีการนำเทคโนโลยีสารสนเทศมาประยุกต์ใช้เพื่อให้การทำงานมีประสิทธิภาพมากขึ้น โดยมีขอบเขตการดำเนินงาน ดังนี้

#### 1) งานวิเคราะห์นโยบายและแผน

- 1.1) สนับสนุนการจัดทำนโยบายและทิศทางของมหาวิทยาลัยสวนดุสิต
- 1.2) สนับสนุนการจัดทำแผนพัฒนาความเป็นเลิศของมหาวิทยาลัยสวนดุสิต ระยะ 5 ปี และแผนปฏิบัติการประจำปีของมหาวิทยาลัย
- 1.3) ติดตามและรายงานผลการดำเนินงานตามทิศทางของมหาวิทยาลัยสวนดุสิต: จีว แต่ แจ้ว (พ.ศ. 2563 - 2567) หรือ SDU Directions : SMALL but SMART (2020 – 2024) แผนปฏิบัติการระดับมหาวิทยาลัยและระดับหน่วยงาน
- 1.4) พัฒนาระบบฐานข้อมูลด้านนโยบายและแผน
- 1.5) สนับสนุนข้อมูลเกี่ยวกับนโยบายและแผน และผลการดำเนินงานแก่ผู้บริหาร หน่วยงานทั้งภายในและภายนอก
- 1.6) งานอื่นๆ ที่ได้รับมอบหมาย

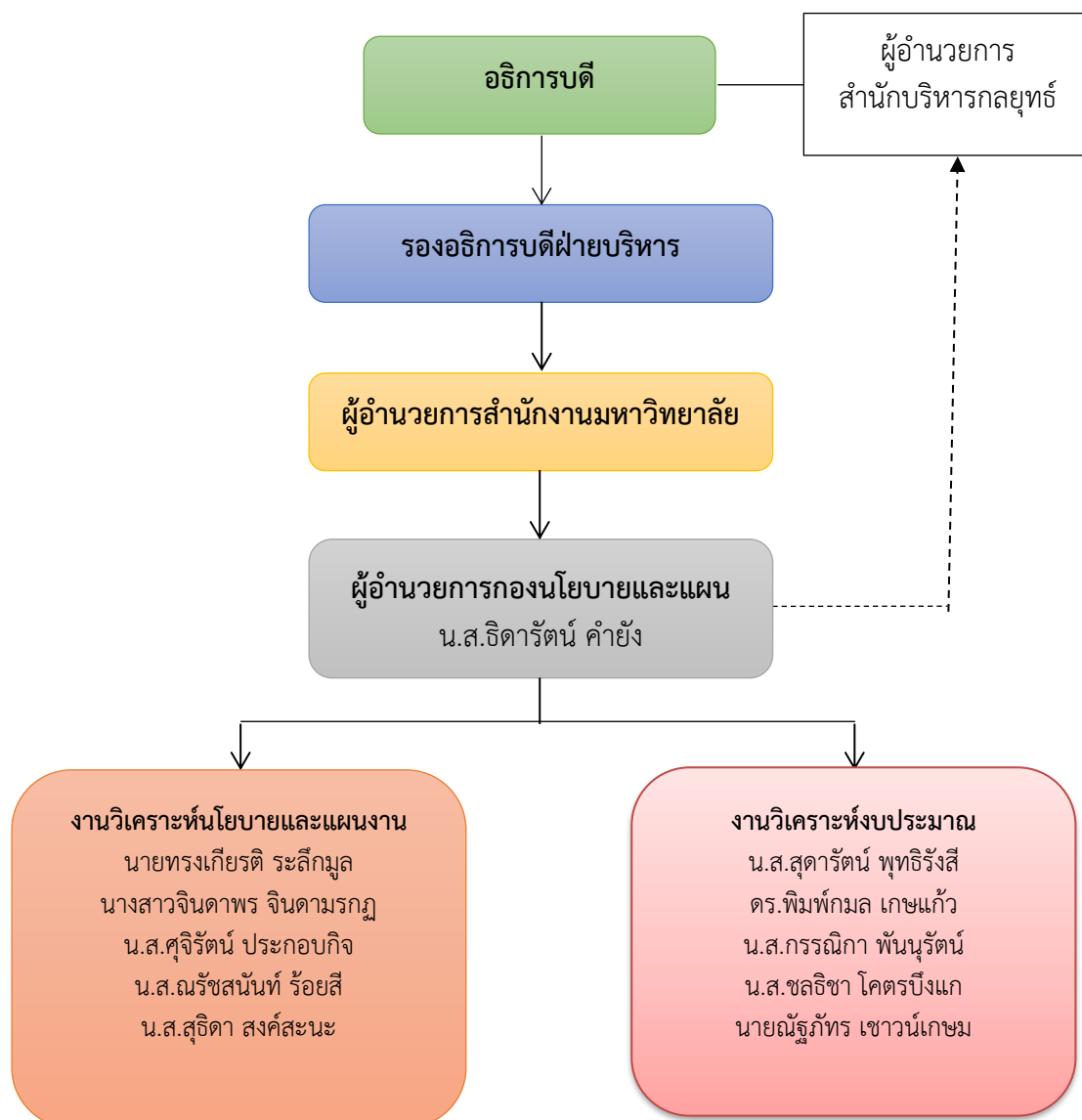
#### 2) งานวิเคราะห์งบประมาณ

- 2.1) วิเคราะห์และจัดทำคำขอตั้งงบประมาณรายจ่ายประจำปี
- 2.2) จัดทำแผนการปฏิบัติงานและแผนการใช้จ่ายงบประมาณรายจ่ายประจำปี
- 2.3) จัดทำแผนการปฏิบัติงานและการจัดสรรเงินงบประมาณรายจ่ายประจำปี
- 2.4) บริหารงบประมาณให้เป็นไปตามแผนการปฏิบัติงานและแผนการใช้จ่ายงบประมาณรายจ่ายประจำปี
- 2.5) เปรียบเทียบติดตามการใช้จ่ายงบประมาณให้เป็นไปตามแผนการใช้จ่ายงบประมาณ
- 2.6) รายงานผลการปฏิบัติงานและผลการใช้จ่ายงบประมาณรายจ่ายประจำปี
- 2.7) พัฒนาระบบฐานข้อมูลด้านงบประมาณ
- 2.8) สนับสนุนข้อมูลเกี่ยวกับงบประมาณ และผลการดำเนินงานแก่ผู้บริหาร หน่วยงานทั้งภายในและภายนอก
- 2.9) งานอื่นๆ ที่ได้รับมอบหมาย

### พันธกิจ

สนับสนุนการดำเนินงานของมหาวิทยาลัยในการกำหนดนโยบายและแผน รวมถึงสนับสนุนการดำเนินงานของหน่วยงานต่างๆ เพื่อให้นโยบายและแผนของมหาวิทยาลัยบรรลุเป้าหมายที่กำหนด

## โครงสร้างองค์การ/โครงสร้างการบริหารของกองนโยบายและแผน



- สนับสนุนการจัดทำนโยบายและทิศทางของมหาวิทยาลัยสวนดุสิต
- สนับสนุนการจัดทำแผนพัฒนาความเป็นเลิศของมหาวิทยาลัยสวนดุสิต ระยะ 5 ปี และแผนปฏิบัติงานประจำปีของมหาวิทยาลัย
- ติดตามและรายงานผลการดำเนินงานตามทิศทางของมหาวิทยาลัยสวนดุสิต: จีวี แต่ แจ่ว (พ.ศ. 2563 - 2567) หรือ SDU Directions : SMALL but SMART (2020 - 2024) แผนปฏิบัติงานระดับมหาวิทยาลัยและระดับหน่วยงาน
- พัฒนาระบบฐานข้อมูลด้านนโยบายและแผน
- สนับสนุนข้อมูลเกี่ยวกับนโยบายและแผน และผลการดำเนินงานแก่ผู้บริหาร หน่วยงานทั้งภายในและภายนอก
- งานอื่นๆ ที่ได้รับมอบหมาย

- วิเคราะห์และจัดทำคำขอตั้งงบประมาณรายจ่ายประจำปี
- จัดทำแผนการปฏิบัติงานและแผนการใช้จ่ายงบประมาณรายจ่ายประจำปี
- จัดทำแผนการปฏิบัติงานและการจัดสรรงบประมาณรายจ่ายประจำปี
- บริหารงบประมาณให้เป็นไปตามแผนการปฏิบัติงานและแผนการใช้จ่ายงบประมาณรายจ่ายประจำปี
- เฝ้าระวังติดตามการใช้จ่ายงบประมาณให้เป็นไปตามแผนการใช้จ่ายงบประมาณ
- รายงานผลการปฏิบัติงานและผลการใช้จ่ายงบประมาณรายจ่ายประจำปี
- พัฒนาระบบฐานข้อมูลด้านงบประมาณ
- สนับสนุนข้อมูลเกี่ยวกับงบประมาณ และผลการดำเนินงานแก่ผู้บริหาร หน่วยงานทั้งภายในและภายนอก
- งานอื่นๆ ที่ได้รับมอบหมาย

## ข้อมูลสารสนเทศ

## บุคลากรกองนโยบายและแผน

| ประเภท             | จำนวน (คน) |
|--------------------|------------|
| ข้าราชการ          | 2          |
| พนักงานมหาวิทยาลัย | 9          |
| รวม                | 11         |

## ส่วนที่ 2

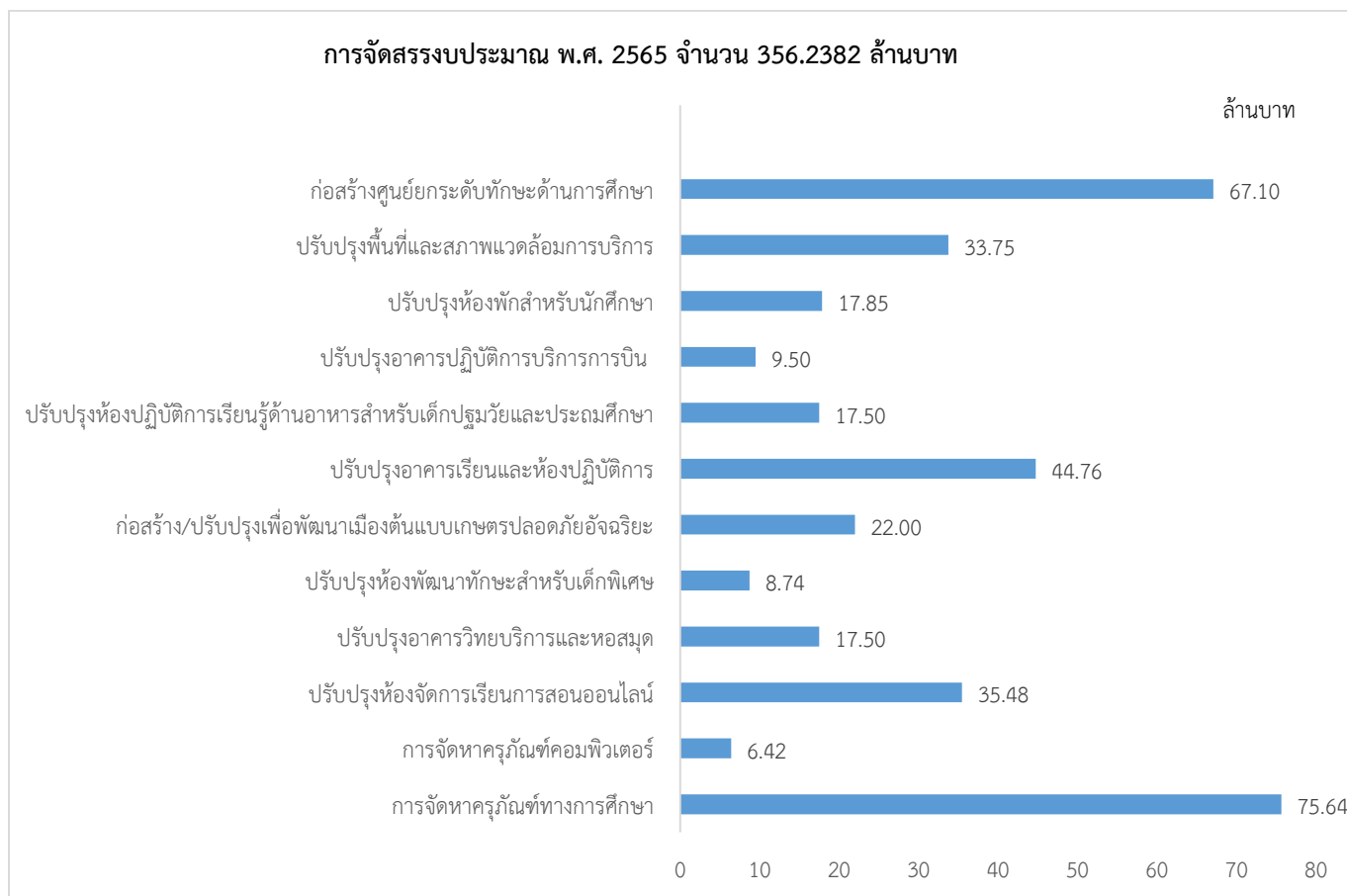
### ผลการดำเนินงานของกองนโยบายและแผน

1. ผลการดำเนินงานของหน่วยงาน ประจำปีงบประมาณ 2564 ที่สนับสนุนการดำเนินงานตาม ทิศทางของมหาวิทยาลัยสวนดุสิต: จี๋ว แต่ แจ๋ว (พ.ศ. 2563 - 2567) หรือ SDU Directions: SMALL but SMART (2020 - 2024)

ด้วยสภาวะการณ์และบริบททางสังคมที่เปลี่ยนแปลงอย่างรวดเร็วในปัจจุบัน มหาวิทยาลัยจึงมีความ จำเป็นต้องปรับทิศทางการดำเนินงานและกำหนดจุดเน้นเชิงกลยุทธ์ที่สำคัญภายใต้แนวคิด “จี๋ว แต่ แจ๋ว” ด้วยการบริหารจัดการที่ไม่หยุดนิ่ง เต็มไปด้วยพลังและความคิดสร้างสรรค์ โดยมีเป้าหมายร่วมกันคือความอยู่ รอดอย่างยั่งยืน ในปี พ.ศ. 2565 กองนโยบายและแผนได้ดำเนินงานตาม SDU Directions: Small but Smart ในส่วนที่เกี่ยวข้อง ดังต่อไปนี้

**จุดเน้นเชิงกลยุทธ์ที่ 3: องค์กรที่พร้อมรับการเปลี่ยนแปลง (Adaptive Organization)**

**3.3 การจัดสรรงบประมาณอย่างคุ้มค่า** โดยการลงทุนในสิ่งสนับสนุนการจัดการศึกษาที่ ทันสมัยพร้อมรองรับสถานการณ์ที่เปลี่ยนแปลงไป เพื่อพัฒนาคุณภาพของผู้เรียน รวมทั้งการพัฒนาพื้นที่ที่เอื้อ ต่อการจัดการเรียนรู้รูปแบบใหม่และส่งเสริมการเรียนรู้ตลอดชีวิต โดยคำนึงถึงการใช้จ่ายงบประมาณอย่างมี ประสิทธิภาพ คุ้มค่า และเกิดประโยชน์สูงสุด ซึ่งในปีงบประมาณ พ.ศ. 2565 มีการจัดสรรงบประมาณในส่วน ดังกล่าว วงเงิน 356.2382 ล้านบาท ดังแสดงในภาพที่ 1



**ภาพที่ 1** การจัดสรรงบประมาณ เพื่อสนับสนุนการจัดการศึกษาในการพัฒนาคุณภาพของผู้เรียน และการพัฒนาพื้นที่ที่เอื้อต่อการจัดการเรียนรู้รูปแบบใหม่

## 2. ผลการดำเนินงานตามพันธกิจหลักของหน่วยงาน

### 2.1) งานวิเคราะห์นโยบายและแผน

1) วิเคราะห์แผนปฏิบัติงานประจำปีงบประมาณ พ.ศ. 2565 ระดับหน่วยงาน ให้สอดคล้องกับทิศทางของมหาวิทยาลัยสวนดุสิต (SDU Directions พ.ศ. 2563-2567) ก่อนนำเสนอต่ออธิการบดีเพื่อพิจารณาอนุมัติ จำนวน 14 หน่วยงาน

2) จัดทำแผนปฏิบัติงาน มหาวิทยาลัยสวนดุสิต ประจำปีงบประมาณ พ.ศ. 2565 พร้อมบันทึกโครงการที่สอดคล้องกับยุทธศาสตร์ชาติ แผนแม่บท แผนการปฏิรูปประเทศ แผนพัฒนาเศรษฐกิจและสังคมแห่งชาติ ฉบับที่ 12 ลงในระบบติดตามและประเมินผลแห่งชาติ (eMENSOCR)

3) จัดทำข้อมูลโครงการ/กิจกรรม ตามแผนปฏิบัติงานที่เกี่ยวข้องกับประเด็นยุทธศาสตร์กระทรวง/หน่วยงานอื่น จำนวน 10 แผนงาน โดยมีรายละเอียดดังตารางที่ 1



ตารางที่ 1 โครงการ/กิจกรรม ตามแผนปฏิบัติงานที่เกี่ยวข้องกับประเด็นยุทธศาสตร์กระทรวง/หน่วยงานอื่น

| ลำดับ | แผนงาน  | หน่วยงาน   |
|-------|---|--|
| 1.    | จัดทำค่าเป้าหมายตัวชี้วัดเป้าหมายการให้บริการกระทรวงการอุดมศึกษา วิทยาศาสตร์ วิจัยและนวัตกรรม ตามเอกสารงบประมาณรายจ่ายประจำปีงบประมาณ พ.ศ. 2565   | กระทรวงการอุดมศึกษา วิทยาศาสตร์ วิจัยและนวัตกรรม   |
| 2.    | จัดทำข้อมูลแผนงาน/โครงการตามแผนพัฒนาเด็กปฐมวัย พ.ศ. 2564 - 2570   | สำนักงานเลขาธิการสภาการศึกษา   |
| 3.    | จัดทำแผนงาน/โครงการภายใต้แผนปฏิบัติการด้านการปรับตัวต่อการเปลี่ยนแปลงสภาพภูมิอากาศด้านสาธารณสุข ระยะที่ 1 (พ.ศ. 2564 - 2573)  | กรมอนามัย กระทรวงสาธารณสุข   |
| 4.    | จัดทำโครงการสำคัญที่มีผลกระทบสูงต่อประเด็นยุทธศาสตร์กระทรวงการอุดมศึกษา วิทยาศาสตร์ วิจัยและนวัตกรรม และโครงการบูรณาการที่สอดคล้องกับกรอบแนวทางการตรวจราชการแบบบูรณาการของผู้ตรวจราชการ ตามแผนการตรวจราชการกระทรวงการอุดมศึกษา วิทยาศาสตร์ วิจัยและนวัตกรรม ประจำปีงบประมาณ พ.ศ. 2565 | กระทรวงการอุดมศึกษา วิทยาศาสตร์ วิจัยและนวัตกรรม   |
| 5.    | จัดทำแผนงาน/โครงการที่สอดคล้องกับ (ร่าง) ยุทธศาสตร์การส่งเสริมอุตสาหกรรมภาพยนตร์และวีดิทัศน์ ระยะที่ 4 (พ.ศ. 2566 - 2570)   | คณะกรรมการขับเคลื่อนยุทธศาสตร์และการดำเนินงานเกี่ยวกับการส่งเสริมอุตสาหกรรมภาพยนตร์และวีดิทัศน์    |
| 6.    | จัดทำข้อมูลโครงการขับเคลื่อนแผนด้านการอุดมศึกษาเพื่อผลิตและพัฒนากำลังคนของประเทศ พ.ศ. 2564 - 2570   | กระทรวงการอุดมศึกษา วิทยาศาสตร์ วิจัยและนวัตกรรม   |
| 7.    | จัดทำแผนปฏิบัติการของหน่วยงานเพื่อขับเคลื่อนมติสมัชชาผู้สูงอายุ ประจำปีงบประมาณ พ.ศ. 2565   | กรมกิจการผู้สูงอายุ กระทรวงการพัฒนาสังคมและความมั่นคงของมนุษย์                                     |
| 8.    | จัดทำแผนปฏิบัติราชการมหาวิทยาลัยสวนดุสิต พ.ศ. 2565 ที่สอดคล้องกับแผนแม่บทการบริหารงานยุติธรรมแห่งชาติ ฉบับที่ 3 (พ.ศ. 2562 - 2565)  | คณะกรรมการส่งเสริม พัฒนา และขับเคลื่อนการดำเนินงานการไกล่เกลี่ยข้อพิพาท กรมคุ้มครองสิทธิและเสรีภาพ |

| ลำดับ | แผนงาน   | หน่วยงาน                                      |
|-------|--|---|
| 9.    | โครงการสำคัญภายใต้ (ร่าง) แผนปฏิบัติการด้านการจัดการด้านอาหารของประเทศไทย ระยะที่ 1 (พ.ศ. 2566 - 2570) | สำนักงานคณะกรรมการอาหารและยา กระทรวงสาธารณสุข |
| 10.   | จัดทำข้อมูลโครงการ/กิจกรรมตาม (ร่าง) แผนปฏิบัติการด้านการพัฒนาทักษะทางการเงิน พ.ศ. 2569 - 2565         | สำนักงานเศรษฐกิจการคลัง                       |

4) วิเคราะห์โครงการของหน่วยงานที่เสนอขออนุมัติใช้งบประมาณ เพื่อให้สอดคล้องกับแผนปฏิบัติงานประจำปีงบประมาณ พ.ศ. 2565 ทิศทางของมหาวิทยาลัยสวนดุสิต (SDU Directions พ.ศ. 2563-2567) ระบบการประกันคุณภาพการศึกษาภายใน มหาวิทยาลัยสวนดุสิต (SDU QA) รวมทั้งงบประมาณที่ได้รับจัดสรร จำนวน 369 โครงการ

5) บันทึกแผนการเบิกจ่ายงบประมาณพร้อมประเมินผลรายตัวชี้วัดตามแผนฯ ผ่านฐานข้อมูลระบบติดตามและประเมินผลด้านงบประมาณ (Budget U) ของสำนักงานปลัดกระทรวงการอุดมศึกษา วิทยาศาสตร์ วิจัยและนวัตกรรม จำนวน 9 ผลผลิต/โครงการ ดังตารางที่ 2

ตารางที่ 2 แผนงาน ผลผลิต/โครงการ ประจำปีงบประมาณ พ.ศ. 2565

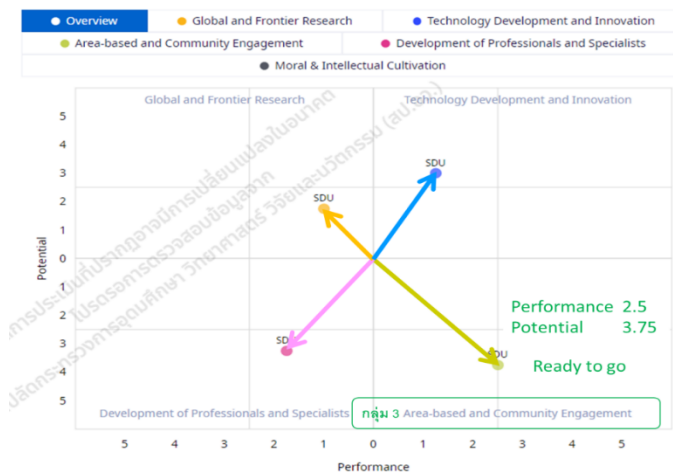
| ลำดับ  | แผนงาน - ผลผลิต  |
|--|--|
| 1.   | <b>แผนงานบุคลากรภาครัฐ</b>   |
|  | รายการค่าใช้จ่ายบุคลากรภาครัฐ ยกระดับคุณภาพการศึกษาและการเรียนรู้ตลอดชีวิต |
| 2.   | <b>แผนงานพื้นฐาน</b>   |
|  | ผลผลิต : ผู้สำเร็จการศึกษาด้านวิทยาศาสตร์และเทคโนโลยี                      |
|  | ผลผลิต : ผู้สำเร็จการศึกษาด้านสังคมศาสตร์                                  |
|  | ผลผลิต : ผู้สำเร็จการศึกษาด้านวิทยาศาสตร์สุขภาพ                            |
|  | ผลผลิต : ผลงานการให้บริการวิชาการ  |
| 3.   | <b>แผนงานยุทธศาสตร์</b>  |
|  | <b>แผนงานยุทธศาสตร์การเกษตรสร้างมูลค่า</b>                                 |
|  | โครงการเกษตรสร้างมูลค่า  |
|  | <b>แผนงานยุทธศาสตร์พัฒนาศักยภาพคนตลอดช่วงชีวิต</b>                         |
|  | โครงการพัฒนาศักยภาพคนตลอดช่วงชีวิต   |
|  | <b>แผนงานยุทธศาสตร์เสริมสร้างให้คนมีสุขภาวะที่ดี</b>                       |
|  | โครงการผลิตพยาบาลเพิ่ม   |
|  | <b>แผนงานยุทธศาสตร์สร้างความเสมอภาคทางการศึกษา</b>                         |
| โครงการสนับสนุนค่าใช้จ่ายในการจัดการศึกษาตั้งแต่ระดับอนุบาลจนจบการศึกษาขั้นพื้นฐาน |  |

6) บันทึกผลการดำเนินงานตามแผนปฏิบัติงานและการจัดสรรงบประมาณรายจ่าย ประจำปีงบประมาณ พ.ศ. 2565 มหาวิทยาลัยสวนดุสิต ลงในระบบติดตามและประเมินผลแห่งชาติ (eMENSCR) เป็นรายไตรมาส จำนวน 9 โครงการ ดังตารางที่ 3

**ตารางที่ 3** โครงการสำคัญในระบบติดตามและประเมินผลแห่งชาติ (eMENSCR) ประจำปีงบประมาณ พ.ศ. 2565

| ลำดับ | โครงการ  |
|-------|--|
| 1.    | โครงการเกษตรสร้างมูลค่า  |
| 2.    | โครงการผลิตพยาบาลเพิ่ม   |
| 3.    | โครงการพัฒนาศักยภาพคนตลอดช่วงชีวิต   |
| 4.    | โครงการวิจัยและนวัตกรรมในอุตสาหกรรมยุทธศาสตร์และเป้าหมายของประเทศ                                      |
| 5.    | โครงการสนับสนุนค่าใช้จ่ายในการจัดการศึกษาตั้งแต่ระดับอนุบาลจนจบการศึกษา <u>ขั้นพื้นฐาน</u>             |
| 6.    | โครงการผลิตบัณฑิตด้านสังคมเพื่อรองรับความต้องการของสังคม ตลาดแรงงาน และสถานประกอบการ                   |
| 7.    | โครงการผลิตบัณฑิตด้านวิทยาศาสตร์สุขภาพเพื่อรองรับความต้องการของสังคม ตลาดแรงงาน และสถานประกอบการ       |
| 8.    | โครงการผลิตบัณฑิตด้านวิทยาศาสตร์และเทคโนโลยีเพื่อรองรับความต้องการของสังคม ตลาดแรงงาน และสถานประกอบการ |
| 9.    | โครงการบริการวิชาการบนพื้นฐานความตระหนักในความรับผิดชอบต่อสังคม  |

7) ปรับปรุงข้อมูลผลการดำเนินงาน รอบปีการประเมิน (ประจำปีการศึกษา 2564) ตามรายการตัวชี้วัดของแต่ละกลุ่มสถาบันอุดมศึกษาในระบบประเมินตนเองเพื่อจัดกลุ่มสถาบันอุดมศึกษาเชิงยุทธศาสตร์ (ระบบ UCLAS) พบว่า มหาวิทยาลัยสวนดุสิตยังคงมีผลการประเมินที่จะดำเนินการพัฒนาได้ดีในกลุ่มที่ 3 พัฒนาชุมชนท้องถิ่นหรือชุมชนอื่น (Area-Based and Community Engagement) โดยมีค่าเฉลี่ยของ Performance Indicators เท่ากับ 2.5 และค่าเฉลี่ยของ Potential Indicators เท่ากับ 3.75 ทำให้ตำแหน่งของมหาวิทยาลัยในกลุ่มที่ 3 อยู่ในโซน Ready to Go สะท้อนให้เห็นว่า มหาวิทยาลัยมีแนวโน้มที่ดีในการที่จะพัฒนาหรือยกระดับศักยภาพของมหาวิทยาลัยตามความเชี่ยวชาญที่มีได้เป็นอย่างดีในกลุ่มที่ 3 ดังแผนภาพที่ 2



ภาพที่ 2 ผลการประเมินตนเองเพื่อจัดกลุ่มสถาบันอุดมศึกษาเชิงยุทธศาสตร์ มหาวิทยาลัยสวนดุสิต ปีการประเมิน 2564

8) ติดตามและรายงานผลการดำเนินงานตามทิศทางของมหาวิทยาลัยสวนดุสิต (SDU Directions พ.ศ. 2563-2567) ประจำปีงบประมาณ พ.ศ. 2565 รอบ 6, 9 และ 12 เดือน ตามตัวชี้วัดของระบบการประกันคุณภาพภายในมหาวิทยาลัย SDU QA

9) จัดทำรายงานผลการดำเนินงานโครงการ/กิจกรรม ตามแผนงาน/ยุทธศาสตร์ชาติ ตามที่กระทรวง/หน่วยงานที่เกี่ยวข้องให้ดำเนินการ จำนวน 9 รายงาน ดังตารางที่ 4

ตารางที่ 4 รายงานผลการดำเนินงานโครงการ/กิจกรรม ตามแผนงาน/ยุทธศาสตร์ชาติตามที่กระทรวง/หน่วยงานที่เกี่ยวข้องให้ดำเนินการ

| ลำดับ | ชื่อรายงาน  | หน่วยงานที่กำกับติดตาม                              |
|-------|---|---|
| 1.    | รายงานผลตามแผนการตรวจราชการ กระทรวงการอุดมศึกษา วิทยาศาสตร์ วิจัยและนวัตกรรม ประจำปีงบประมาณ พ.ศ. 2565 (รายไตรมาส)  | กระทรวงการอุดมศึกษา<br>วิทยาศาสตร์ วิจัยและนวัตกรรม |
| 2.    | รายงานผลการดำเนินงานตัวชี้วัดเป้าหมายการให้บริการกระทรวง ตามเอกสารงบประมาณรายจ่าย ประจำปีงบประมาณ พ.ศ. 2565 (รายไตรมาส)   | กระทรวงการอุดมศึกษา<br>วิทยาศาสตร์ วิจัยและนวัตกรรม |
| 3.    | รายงานผลการดำเนินงาน ประจำปีงบประมาณ พ.ศ. 2565 ภายใต้แผนปฏิบัติการด้านอนามัยสิ่งแวดล้อม ระยะที่ 3 (พ.ศ. 2560 – 2565) และพิจารณาให้ความเห็นชอบต่อ (ร่าง) กรอบแผนปฏิบัติการด้านอนามัยสิ่งแวดล้อม ระยะที่ 4 (พ.ศ. 2566 – 2570) | กรมอนามัย กระทรวงสาธารณสุข                          |

| ลำดับ | ชื่อรายงาน   | หน่วยงานที่กำกับติดตาม                           |
|-------|--|--|
| 4.    | รายงานการติดตามและประเมินผลการดำเนินงานตามแผนพัฒนาเด็กปฐมวัย พ.ศ. 2564 – 2570 (ประจำปีงบประมาณ พ.ศ. 2565)  | สำนักงานเลขาธิการสภาการศึกษา                     |
| 5.    | รายงานผลการดำเนินงานขับเคลื่อนแผนการพัฒนาพื้นที่เพื่อเสริมความมั่นคงของชาติ (พ.ศ. 2562 – 2565) (รอบ 6 และ 12 เดือน)  | สำนักงานสภาความมั่นคงแห่งชาติ                    |
| 6.    | รายงานข้อมูลตามมติคณะรัฐมนตรี ว่าด้วยเรื่อง การพัฒนาเศรษฐกิจชีวภาพ เศรษฐกิจหมุนเวียนและเศรษฐกิจสีเขียว (BCG model)   | กระทรวงการอุดมศึกษา วิทยาศาสตร์ วิจัยและนวัตกรรม |
| 7.    | รายงานผลการดำเนินงานแผนงาน/โครงการ ตามแผนการขับเคลื่อนแผนปฏิบัติการด้านนันทนาการ ระยะที่ 3 (พ.ศ. 2564 - 2565) ประจำปีงบประมาณ พ.ศ. 2565 (รอบ 6 และ 12 เดือน) | กรมพลศึกษา                                       |
| 8.    | รายงานแนวทางการแก้ไขปัญหาความยากจนและพัฒนาคนทุกช่วงวัยอย่างยั่งยืน ประจำปีงบประมาณ พ.ศ. 2565   | สำนักงบประมาณ                                    |
| 9.    | รายงานผลการดำเนินงานตามแผนจัดการคุณภาพสิ่งแวดล้อม พ.ศ. 2560 – 2565 (ประจำปีงบประมาณ พ.ศ. 2565)   | สำนักนโยบายและแผนทรัพยากรธรรมชาติและสิ่งแวดล้อม  |

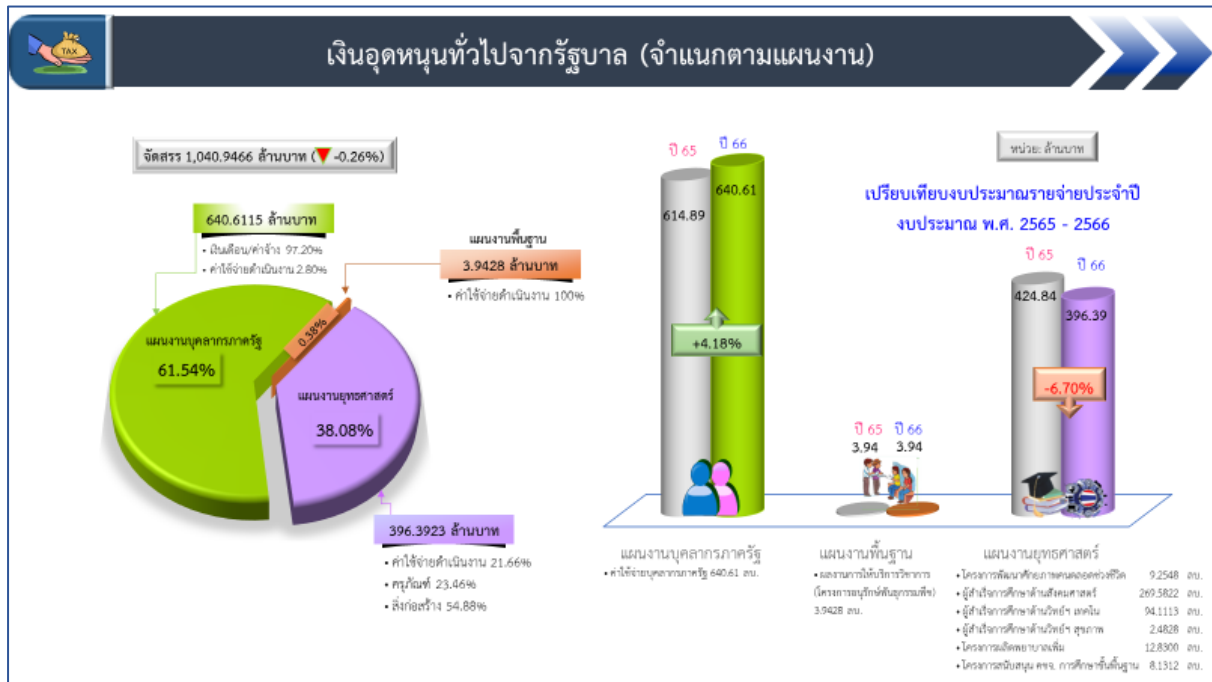
10) จัดทำแผนพัฒนาความเป็นเลิศ มหาวิทยาลัยสวนดุสิต เพื่อพัฒนาชุมชนท้องถิ่น ปีงบประมาณ พ.ศ. 2566 – 2570 (ฉบับปรับปรุง 2) และข้อเสนอโครงการพลิกโฉมมหาวิทยาลัย (Reinventing University) ประจำปีงบประมาณ พ.ศ. 2566 (กลุ่มพัฒนาชุมชนท้องถิ่นและชุมชนอื่น)

11) จัดทำแผนปฏิบัติการป้องกันการทุจริต มหาวิทยาลัยสวนดุสิต ประจำปีงบประมาณ พ.ศ. 2565 และการรายงานการดำเนินงานตามแผนปฏิบัติการป้องกันการทุจริต ประจำปีงบประมาณ พ.ศ. 2565 รอบ 6 เดือน และ รอบ 12 เดือน

## 2.2) งานวิเคราะห์งบประมาณ

1) วิเคราะห์และจัดทำคำขอตั้งงบประมาณรายจ่าย ประจำปีงบประมาณ พ.ศ. 2566 เสนอไปยังสำนักงานปลัดกระทรวงการอุดมศึกษา วิทยาศาสตร์ วิจัยและนวัตกรรม และสำนักงบประมาณ พร้อมทั้งจัดเตรียมเอกสารประกอบการชี้แจงงบประมาณต่อคณะกรรมการวิสามัญฯ โดยในปีงบประมาณ พ.ศ. 2566 มีกรอบวงเงินค่าของงบประมาณทั้งสิ้น 1,515.2198 ล้านบาท โดยมหาวิทยาลัยได้รับจัดสรรงบประมาณประจำปีงบประมาณ พ.ศ. 2566 วงเงิน 1,040.9466 ล้านบาท ซึ่งลดลงจากปีงบประมาณ พ.ศ. 2565 (1,043.6728 ล้านบาท) วงเงิน 2.7262 ล้านบาท คิดเป็นร้อยละ -0.26

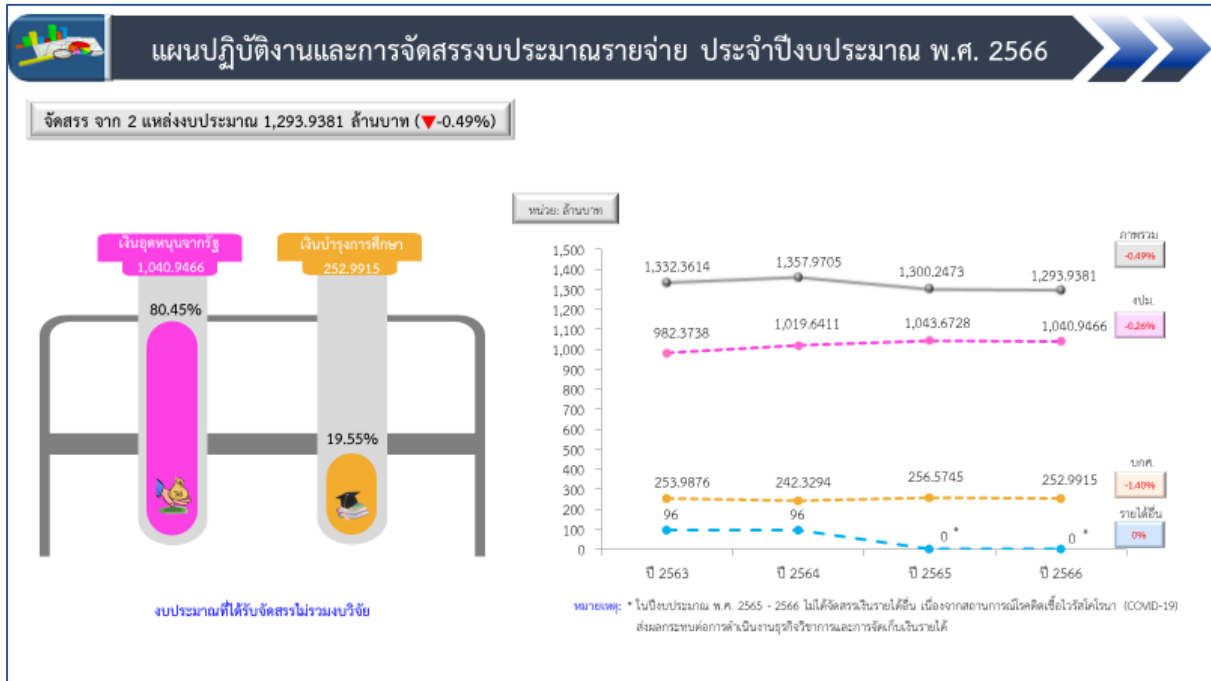
ทั้งนี้ ในปีงบประมาณ พ.ศ. 2566 มหาวิทยาลัยฯ ได้รับจัดสรรเงินอุดหนุนจากรัฐบาล ดังแสดงในภาพที่ 3



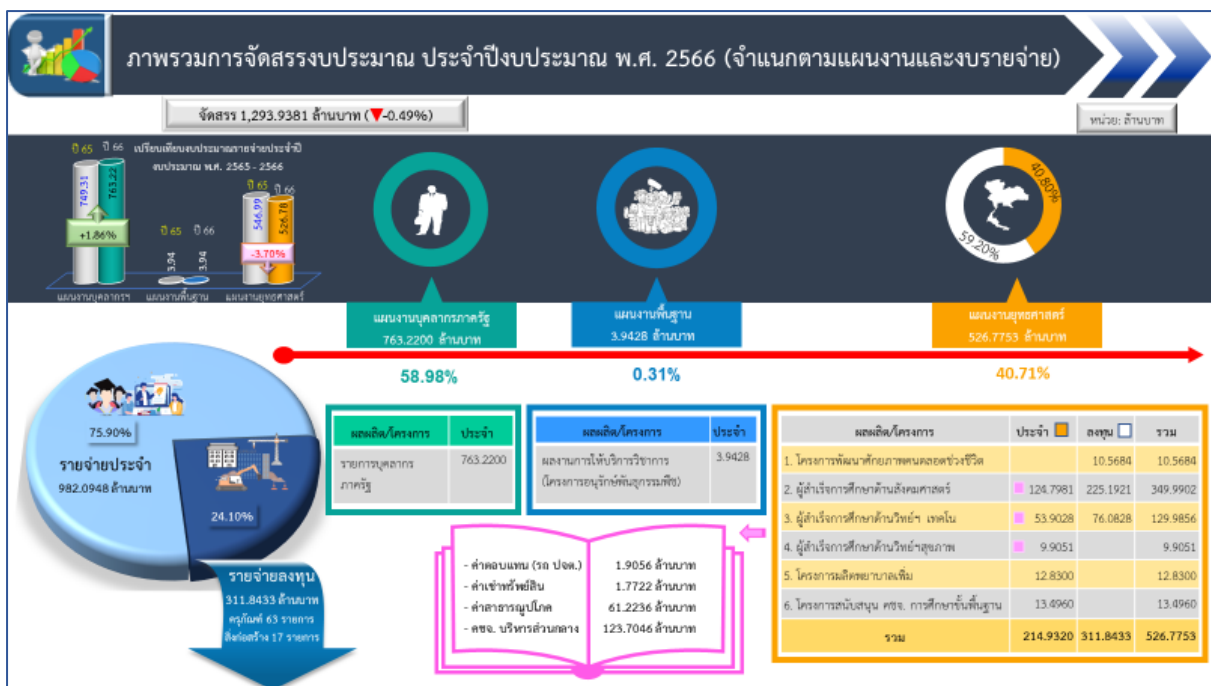
ภาพที่ 3 เงินอุดหนุนจากรัฐบาล ประจำปีงบประมาณ พ.ศ. 2566 จำแนกตามแผนงาน

2) จัดทำแผนการปฏิบัติงานและแผนการใช้จ่ายงบประมาณรายจ่ายประจำปี พ.ศ. 2566 เสนอสำนักงบประมาณ โดยสำนักงบประมาณได้พิจารณาให้ความเห็นชอบแผนดังกล่าว เมื่อวันที่ 26 กันยายน 2565

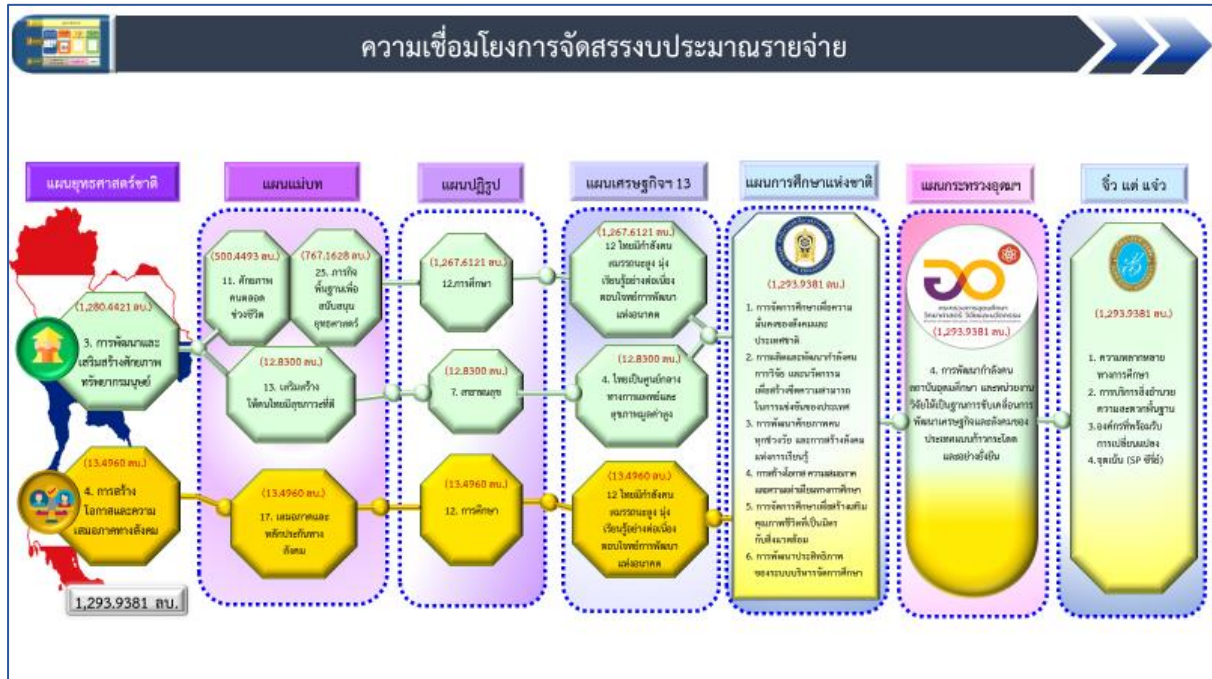
3) จัดทำแผนการปฏิบัติงานและการจัดสรรงบประมาณรายจ่ายประจำปีงบประมาณ พ.ศ. 2566 เพื่อใช้เป็นแนวทางในการปฏิบัติงาน รวมถึงเป็นเครื่องมือในการติดตามประเมินผลการดำเนินงานในทุกภาคส่วนของมหาวิทยาลัยนำไปสู่การบรรลุผลตามเอกสารทิศทางของมหาวิทยาลัยสวนดุสิต : จีวี แต่แจ้ว (พ.ศ. 2563 - 2567) หรือ SDU Direction : SMALL but SMART (2020 – 2024) โดยปีงบประมาณ พ.ศ. 2566 สภามหาวิทยาลัย ได้อนุมัติจัดสรรงบประมาณ เมื่อวันที่ 30 กันยายน 2565 วงเงิน 1,293.9381 ล้านบาท แบ่งเป็น เงินอุดหนุนจากรัฐบาล วงเงิน 1,040.9466 ล้านบาท และเงินบำรุงการศึกษา วงเงิน 252.9915 ล้านบาท ดังแสดงในภาพที่ 4 - 6



ภาพที่ 4 การจัดสรรงบประมาณรายจ่าย ประจำปีงบประมาณ พ.ศ. 2566



ภาพที่ 5 การจัดสรรงบประมาณรายจ่าย ประจำปีงบประมาณ พ.ศ. 2566 จำแนกตามแผนงานและงบรายจ่าย



ภาพที่ 6 ความเชื่อมโยงการจัดสรรงบประมาณรายจ่าย ประจำปีงบประมาณ พ.ศ. 2566

4) บริหารงบประมาณ ประจำปีงบประมาณ พ.ศ. 2565 ให้เป็นไปตามแผนปฏิบัติงานและแผนการใช้จ่ายงบประมาณที่กำหนดไว้

4.1) ผ่านเรื่องที่เสนอขออนุมัติใช้เงิน จำนวน 4,958 รายการ

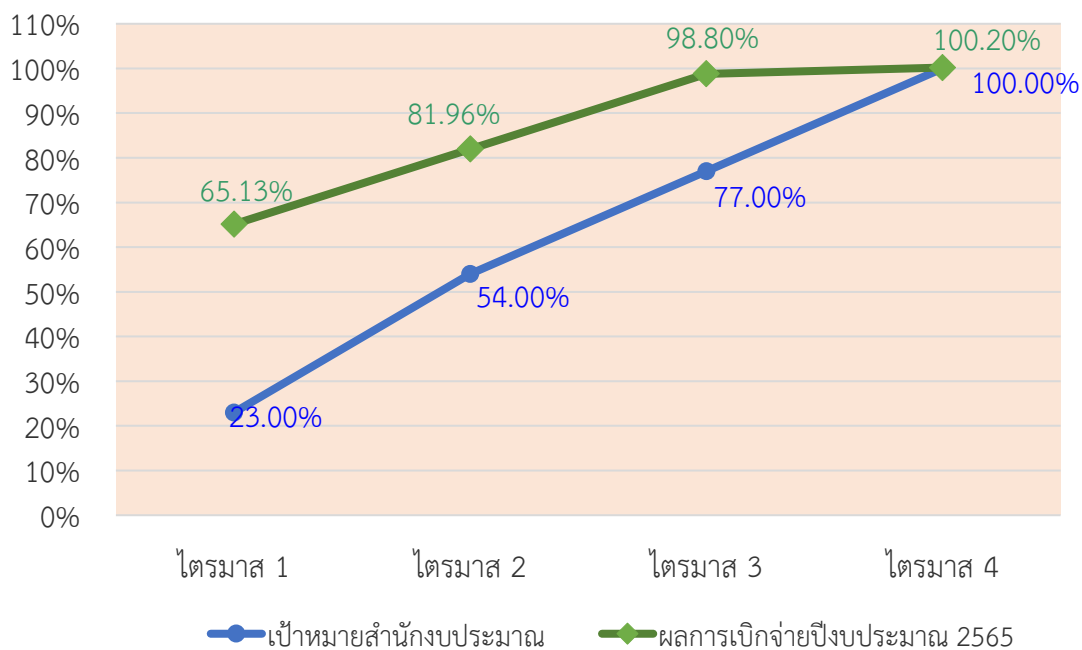
4.2) เสนอขออนุมัติใช้เงินสำรองและเงินสำรองสะสม ประจำปีงบประมาณ พ.ศ. 2565 ต่อสภามหาวิทยาลัย เนื่องจากมหาวิทยาลัยมีรายจ่ายประจำ รายจ่ายตามมาตรการป้องกันการแพร่ระบาดของโรคโควิด-19 และรายจ่ายเพื่อพัฒนาการเรียนการสอนในรูปแบบไฮบริดเพิ่มสูงขึ้น โดยสภามหาวิทยาลัยได้อนุมัติใช้เงินสำรองและเงินสำรองสะสมฯ วงเงิน 65.3651 ล้านบาท เมื่อวันที่ 30 กันยายน 2565

4.3) ขออนุมัติโอนเปลี่ยนแปลงงบประมาณรายจ่าย ประจำปีงบประมาณ พ.ศ. 2565 ภายใต้อำนาจหัวหน้าหน่วยรับงบประมาณ จำนวน 7 ครั้ง วงเงิน 63.1873 ล้านบาท เพื่อให้การใช้จ่ายงบประมาณมีประสิทธิภาพ คุ่มค่า และเกิดประโยชน์สูงสุด

5) เฝ้าระวังติดตามการใช้จ่ายงบประมาณให้เป็นไปตามมาตรการเพิ่มประสิทธิภาพการใช้จ่ายงบประมาณรายจ่ายประจำปีงบประมาณ พ.ศ. 2565 โดยผลการเบิกจ่ายงบประมาณ (จากระบบ GFMS) ปีงบประมาณ พ.ศ. 2565 มีวงเงิน 1,045.8095 ล้านบาท คิดเป็นร้อยละ 100.20 ของงบประมาณที่ได้รับจัดสรร (1,043.6728 ล้านบาท) เนื่องจากในปีงบประมาณ พ.ศ. 2565 ได้รับจัดสรรงบกลาง งบบุคลากรเพิ่มเติมจากกรมบัญชีกลาง วงเงิน 2.1367 ล้านบาท แสดงดังภาพที่ 7



## ร้อยละเบิกจ่าย



ภาพที่ 7 ร้อยละการเบิกจ่ายงบประมาณรายจ่าย ประจำปีงบประมาณ พ.ศ. 2565 รายไตรมาส เปรียบเทียบกับเป้าหมายการเบิกจ่ายของสำนักงบประมาณ

6) รายงานผลการปฏิบัติงานและผลการใช้จ่ายงบประมาณ ประจำปีงบประมาณ พ.ศ. 2565 รายไตรมาส (4 ไตรมาส) ต่อสำนักงบประมาณ สำนักงานปลัดกระทรวงการอุดมศึกษา วิทยาศาสตร์ วิจัยและนวัตกรรม

7) จัดทำข้อมูลด้านงบประมาณตามแบบฟอร์มที่สำนักงบประมาณ และสำนักงานปลัดกระทรวงการอุดมศึกษา วิทยาศาสตร์ วิจัยและนวัตกรรมขอความร่วมมือ จำนวน 205 งาน

### 2.3) งานอื่นๆ

1) รับผิดชอบการประเมินตนเองตามเกณฑ์คุณภาพการศึกษาภายใน ระดับหน่วยงาน (สำนักงานมหาวิทยาลัย) และระดับมหาวิทยาลัย จำนวน 2 ตัวชี้วัด ได้แก่

SDU5 (5.2) ประสิทธิภาพการปฏิบัติงานภายใต้แผนของกองยุทธศาสตร์และแผนงานของ สป.อว. (ได้คะแนน 5/5)

- เกณฑ์ข้อที่ 1 จำนวนผู้เข้ารับการถ่ายทอดความรู้และเรียนรู้ผ่านการเข้าร่วมกิจกรรม/ ฝึกอบรม/ แหล่งเรียนรู้ ตลอดจนการเข้าถึงสื่อในรูปแบบ Lifelong Learning
- เกณฑ์ข้อที่ 2 จำนวนผู้เรียนสาขาวิชาที่เป็นความต้องการของประเทศ
- เกณฑ์ข้อที่ 3 จำนวนบทความที่ตีพิมพ์และเผยแพร่ในวารสารวิชาการระดับชาติและนานาชาติ
- เกณฑ์ข้อที่ 4 จำนวนผลงานวิจัย พัฒนา และนวัตกรรมที่สามารถนำไปยื่นขอจดทรัพย์สินทางปัญญา/ บัญชีนวัตกรรมที่คณะกรรมการ

ตรวจสอบคุณสมบัติผลงานนวัตกรรมที่ขอขึ้นทะเบียนบัญชีนวัตกรรมไทยอนุมัติ และจัดส่งข้อมูลให้สำนักงานงบประมาณแล้ว

- เกณฑ์ข้อที่ 5 จำนวนชุมชน/ท้องถิ่นที่ อววน.เข้าไปช่วยพัฒนา
- เกณฑ์ข้อที่ 6 จำนวนโครงการ/กิจกรรมที่เผยแพร่ภูมิปัญญาท้องถิ่นและของชาติหรือส่งเสริมการทำนุบำรุงศิลปวัฒนธรรมและศาสนา หรือให้บริการวิชาการเพื่อพัฒนาชุมชนและสังคม
- เกณฑ์ข้อที่ 7 ผลคะแนนเฉลี่ยระดับคุณธรรมและความโปร่งใส (ITA) ในการดำเนินงานของกระทรวงการอุดมศึกษา วิทยาศาสตร์ วิจัยและนวัตกรรม

SDU5 (5.3) การบริหารของคณะ/มหาวิทยาลัยเพื่อการกำกับติดตามผลลัพธ์ตามพันธกิจกลุ่มมหาวิทยาลัย และเอกลักษณ์ของคณะ/มหาวิทยาลัย (ได้คะแนน 5/5 คะแนน)

- เกณฑ์ข้อที่ 1 พัฒนาแผนกลยุทธ์จากผลการวิเคราะห์ SWOT กับวิสัยทัศน์มหาวิทยาลัยและพัฒนาไปสู่แผนกลยุทธ์ทางการเงินและแผนปฏิบัติการประจำปีตามกรอบเวลาเพื่อให้บรรลุตามตัวชี้วัดและเป้าหมายของแผนกลยุทธ์

2) จัดทำแผนปฏิบัติการป้องกันการทุจริต ประจำปีงบประมาณ พ.ศ. 2565

3) รายงานผลการประเมินคุณธรรมและความโปร่งใสในการดำเนินงานของหน่วยงานภาครัฐ ประจำปีงบประมาณ พ.ศ. 2565 โดยมหาวิทยาลัยมีผลคะแนนภาพรวม 90.90 คะแนน จัดอยู่ในระดับ A โดยมีผลการประเมินลดลงจากปีที่ผ่านมา (ปีงบประมาณ พ.ศ. 2564 ผลคะแนน 91.44)

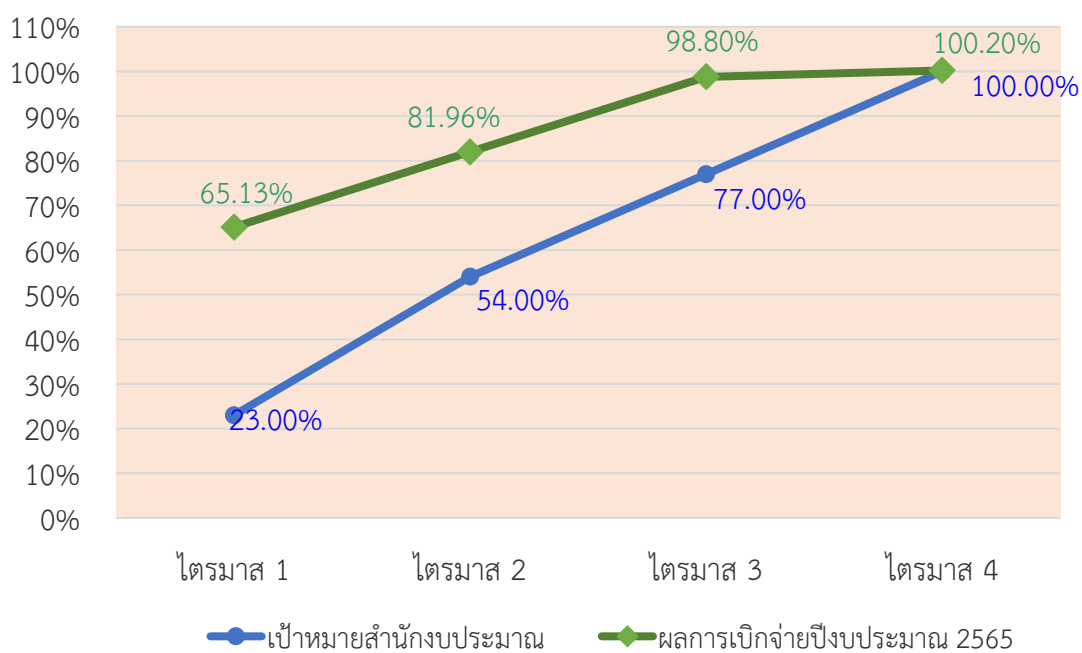
4) ดำเนินการจัดประชุมคณะกรรมการธรรมาภิบาลและจริยธรรม ประจำปีงบประมาณ พ.ศ. 2565 จำนวน 4 ครั้ง

5) การจัดทำรายงานผลการควบคุมภายใน ประจำปีงบประมาณ พ.ศ. 2565 รอบ 12 เดือน เพื่อเสนอต่อปลัดกระทรวงการอุดมศึกษา วิทยาศาสตร์ วิจัยและนวัตกรรม

6) กำหนดประเด็นและดำเนินการจัดการความรู้ (KM) ของกองนโยบายและแผน

### 3. ผลการดำเนินงานที่โดดเด่นของหน่วยงาน

3.1 มีการบริหารงบประมาณที่มีประสิทธิภาพ โดยในปีงบประมาณ พ.ศ. 2565 มหาวิทยาลัยฯ มีผลการเบิกจ่ายงบประมาณสูงกว่าเป้าหมายที่สำนักงานงบประมาณกำหนดไว้ ดังแสดงในภาพที่ 8



**ภาพที่ 8** การเบิกจ่ายงบประมาณรายจ่าย ประจำปีงบประมาณ พ.ศ. 2565 รายไตรมาส เปรียบเทียบกับ เป้าหมายการเบิกจ่ายของสำนักงบประมาณ

3.2 ตัวชี้วัดที่รับผิดชอบตามเกณฑ์การประเมินคุณภาพการศึกษาภายใน SDU QA ประจำปีการศึกษา 2564 ของสำนักงานมหาวิทยาลัย จำนวน 2 ตัวชี้วัด ประกอบด้วย D 5.2 และ D 5.3 (ข้อ 1) สามารถบรรลุ เป้าหมายได้ตามเกณฑ์ SDU QA โดยไม่มีข้อแก้ไขจากคณะกรรมการตรวจประเมินฯ