



รายงานผลความสำเร็จในการปฏิบัติงาน
ประจำปีงบประมาณ พ.ศ. 2566
มหาวิทยาลัยสวนดุสิต



กองนโยบายและแผน
มหาวิทยาลัยสวนดุสิต

คำนำ

รายงานผลความสำเร็จในการปฏิบัติงาน ประจำปีงบประมาณ พ.ศ. 2566 มหาวิทยาลัยสวนดุสิต จัดทำขึ้นเพื่อเป็นการรวบรวมข้อมูลผลการดำเนินงานของมหาวิทยาลัยที่เชื่อมโยงกับยุทธศาสตร์การจัดสรร เป้าหมายการให้บริการกระทรวง เป้าหมายการให้บริการหน่วยงาน ผลผลิต/โครงการ งบประมาณ และ ตัวชี้วัดในรอบปีงบประมาณ พ.ศ. 2566 โดยโครงการ/กิจกรรมต่าง ๆ มหาวิทยาลัยสวนดุสิตได้ดำเนินการในพันธกิจ ที่สำคัญคือ การจัดการเรียนการสอนให้นักศึกษา เพื่อเป็นการผลิตบัณฑิตภายใต้กระบวนการพัฒนาเพื่อ ความเป็นเลิศ โดยอาศัยพื้นฐานของการจัดการที่มีคุณภาพตามอัตลักษณ์ที่มีความโดดเด่นของตนเอง 4 ด้าน ดังนี้คือ ด้านอุตสาหกรรมบริการ ด้านการศึกษาปฐมวัย ด้านอาหาร และด้านพยาบาลและสุขภาพ ซึ่งอาศัยการทำงานและเรียนรู้แบบมีส่วนร่วมผ่านกาลเวลาที่สั่งสมประสบการณ์จากการปฏิบัติจริงจนไปสู่ ความเชี่ยวชาญเฉพาะด้านขององค์กร โดยนำเทคโนโลยีดิจิทัลมาสนับสนุนการเรียนรู้และถ่ายทอดองค์ความรู้ ผ่านการขับเคลื่อนขององค์กรให้ไปสู่แนวทางเดียวกัน จากการทำงานและเรียนรู้ที่หลากหลายร่วมกันนำไปสู่ การสร้างสังคมและชุมชนเครือข่ายความร่วมมือกับหน่วยงานต่าง ๆ ที่เป็นแหล่งเรียนรู้ที่สมบูรณ์แบบ รวมทั้ง การเข้าร่วมแข่งขันทั้งในระดับชาติ และสร้างความร่วมมือทั้งภาครัฐและเอกชน เช่น นักศึกษาจากคณะ วิทยาศาสตร์และเทคโนโลยีได้คว้ารางวัล Popular vote และรางวัลเหรียญเงินจากผลงานสารสีชีวภาพจาก *Monascus purpureus* สำหรับใช้ในผลิตภัณฑ์เครื่องสำอางแต่งสี ในการประกวดสิ่งประดิษฐ์ และนวัตกรรม I New Gen Award 2023 ภายใต้งาน “วันนักประดิษฐ์” ประจำปี 2566 และนักศึกษาจากคณะครุศาสตร์ได้ คว้ารางวัลนักวิจัยดีเด่น ในการประชุมวิชาการระดับชาติ "การนำเสนอผลงานวิจัยของนักศึกษา สาขาการศึกษา ระดับปริญญาตรี ครั้งที่ 5 เป็นต้น อีกทั้งมหาวิทยาลัยได้ให้ความสำคัญถึงผลลัพธ์ ผลสัมฤทธิ์ และนำประโยชน์ไปสู่ ชุมชน/ประเทศ อาทิเช่น โครงการอนุรักษ์พันธุกรรมพืชอันเนื่องมาจากพระราชดำริ สมเด็จพระเทพ รัตนราชสุดาฯ สยามบรมราชกุมารี ปีงบประมาณ พ.ศ. 2566 มหาวิทยาลัยสวนดุสิต การพัฒนาต่อยอดองค์ ความรู้ด้านทรัพยากรชีวภาพ กายภาพ วัฒนธรรม และภูมิปัญญาท้องถิ่น ซึ่งเป็นการส่งเสริมการอนุรักษ์ การใช้ ประโยชน์จากทรัพยากรที่มีอยู่ให้รู้จักหวงแหนและรักษาทรัพยากรในท้องถิ่น ตัวอย่างเช่น คู่มือแนวทางการอนุรักษ์ และการใช้ประโยชน์จากว่านพระฉิมอย่างยั่งยืน เพื่อเป็นการยกระดับและเพิ่มศักยภาพการผลิต พร้อมทั้งการถ่ายทอด แนวทางการอนุรักษ์และใช้ประโยชน์ว่านพระฉิมให้เป็นที่รู้จักอย่างแพร่หลาย การนำวัตถุดิบในท้องถิ่นมาศึกษา ค้นคว้าวิจัยร่วมกับชุมชนและพัฒนาเป็นผลิตภัณฑ์ที่เหมาะสมสู่การต่อยอดเชิงธุรกิจ การพัฒนาผลิตภัณฑ์ เครื่องสำอาง /นวัตกรรมการอาหารเพื่อสุขภาพ เช่น แชมพูจากรำข้าวเจ้าหอมสุพรรณบุรี ผงขงตีมจุกข้าวเสริม โปรตีนจากพืช ไชร์ปลั้วย่น้ำว่าหมัก เป็นต้น ข้อมูลแหล่งเรียนรู้จากฐานข้อมูลทรัพยากรกายภาพ และชีวภาพ ด้านการเกษตร (<https://rspg.dusit.ac.th/66>) มหาวิทยาลัยสวนดุสิตจึงได้จัดทำรายงานผลความสำเร็จ ในการปฏิบัติงาน ประจำปีงบประมาณ พ.ศ. 2566 ขึ้น

กองนโยบายและแผนขอขอบคุณบุคคลและหน่วยงานที่เกี่ยวข้องที่รายงานผลความสำเร็จใน การปฏิบัติงาน ประจำปีงบประมาณ พ.ศ. 2566 ซึ่งเป็นส่วนสำคัญในการได้มาซึ่งข้อมูล หวังเป็นอย่างยิ่งว่า การบริหารงบประมาณภายใต้บริบทต่าง ๆ ที่เปลี่ยนแปลงไปตามแนวทางขององค์กร ซึ่งส่งผลให้เกิด ประโยชน์ มีความคุ้มค่า และมีประสิทธิภาพ ทั้งนี้กองนโยบายและแผนขออ้อมรับทุกคำแนะนำที่จะมีต่อ รายงานฉบับนี้ เพื่อเป็นประโยชน์ในการพัฒนาต่อไป

สารบัญ

	หน้า
1. วิสัยทัศน์	1
2. พันธกิจ และภารกิจตามกฎหมายจัดตั้งหน่วยงาน	1
3. โครงสร้างองค์การมหาวิทยาลัยสวนดุสิต	2
4. แผนภูมิแสดงความเชื่อมโยงยุทธศาสตร์การจัดสรรงบประมาณ แผนงานยุทธศาสตร์ แผนงานพื้นฐาน และแผนงานบุคลากรภาครัฐ เป้าหมายการให้บริการกระทรวง เป้าหมายการให้บริการหน่วยงาน ผลิต/โครงการและงบประมาณ	5
5. สรุปผลความสำเร็จในการปฏิบัติงาน ประจำปีงบประมาณ พ.ศ. 2566	6
6. ผลการเบิกจ่ายเงินงบประมาณแผ่นดิน ประจำปีงบประมาณ พ.ศ. 2566	20
7. ข้อจำกัดในการบริหารจัดการและแนวทางในการสนับสนุน	55
8. ภาคผนวก	56
การโอนงบกลาง รายการเงินเลื่อนเงินเดือนและเงินปรับวุฒิข้าราชการ ประจำปีงบประมาณ พ.ศ. 2566	57

รายงานผลความสำเร็จในการปฏิบัติงาน ประจำปีงบประมาณ พ.ศ. 2566

มหาวิทยาลัยสวนดุสิต

1. วิสัยทัศน์

มหาวิทยาลัยเฉพาะทางที่มีอัตลักษณ์โดดเด่นด้านอาหาร การศึกษาปฐมวัย อุตสาหกรรมบริการ การพยาบาลและสุขภาพ ภายใต้กระบวนการพัฒนาเพื่อความเป็นเลิศ บนพื้นฐานของการจัดการคุณภาพ

2. พันธกิจ และภารกิจตามกฎหมายจัดตั้งหน่วยงาน

พันธกิจ

- 1) การผลิตบัณฑิต
- 2) การพัฒนานวัตกรรมและงานวิจัย
- 3) การทะนุบำรุงศิลปวัฒนธรรม
- 4) การบริการวิชาการ

ภารกิจตามกฎหมายจัดตั้งหน่วยงาน

มาตรา 6 ให้มหาวิทยาลัยเป็นสถาบันการศึกษาทางวิชาการและวิชาชีพชั้นสูง มีวัตถุประสงค์ให้การศึกษา ส่งเสริมวิชาการและวิชาชีพชั้นสูง สร้างบัณฑิต วิจัย บริการทางวิชาการแก่สังคมและท้องถิ่น ริเริ่ม ปรับปรุง ถ่ายทอด และพัฒนาองค์ความรู้ในด้านที่มีความเชี่ยวชาญ และทะนุบำรุงศิลปและวัฒนธรรม มหาวิทยาลัย มุ่งหวังให้บัณฑิตของมหาวิทยาลัยมีคุณธรรมกำกับความรู้ เพียบพร้อมด้วยสติปัญญา และจริยธรรม เป็นผู้ใฝ่รู้ มีวิจรรณญาณ มีจิตใจเสียสละ มีบุคลิกภาพที่เหมาะสม และมีความสำนึกรับผิดชอบต่อส่วนรวม

มาตรา 7 เพื่อให้บรรลุวัตถุประสงค์ตามมาตรา 6 ให้มหาวิทยาลัยคำนึงถึง

- (1) ความเสมอภาคในโอกาสทางการศึกษา
- (2) ความเป็นเลิศทางวิชาการควบคู่ไปกับคุณธรรมและจริยธรรม
- (3) มาตรฐานและคุณภาพทางวิชาการ
- (4) การนำความรู้สู่สังคมเพื่อเป็นแนวทางแก้ไขปัญหาสังคม
- (5) ความรับผิดชอบต่อสังคมและรัฐในระดับชาติและระดับท้องถิ่น
- (6) การบริหารงานที่มีประสิทธิภาพและประสิทธิผล มีความโปร่งใสและตรวจสอบได้
- (7) การบริหารแบบมีส่วนร่วมของบุคลากร
- (8) การใช้ทรัพยากรให้เกิดประโยชน์สูงสุด และสนับสนุนให้มีการใช้ทรัพยากรร่วมกัน

3. โครงสร้างองค์การมหาวิทยาลัยสวนดุสิต

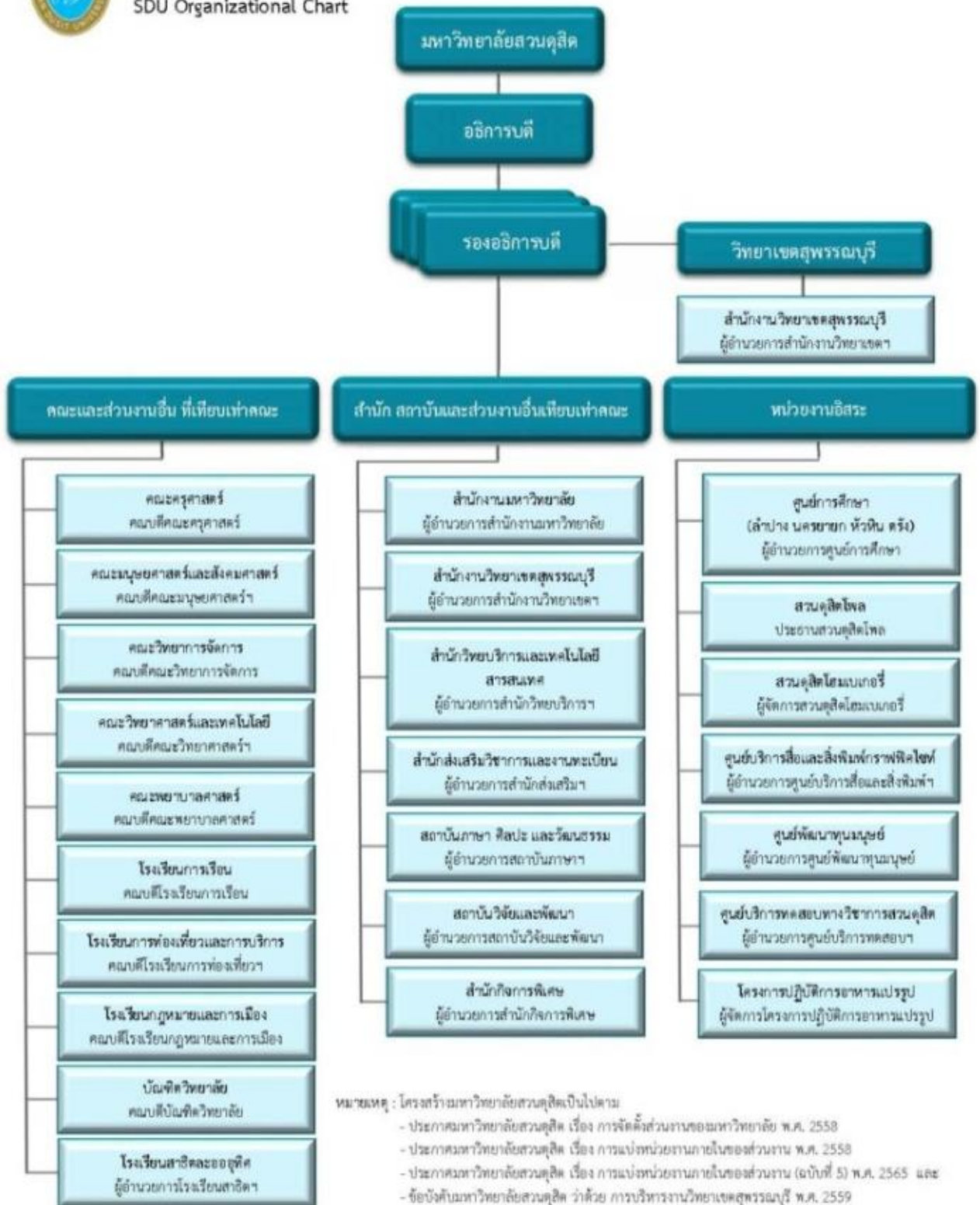
ตามที่พระราชบัญญัติมหาวิทยาลัยสวนดุสิต พ.ศ. 2558 ประกาศในราชกิจจานุเบกษา เมื่อวันที่ 17 กรกฎาคม 2558 จึงให้มหาวิทยาลัยเปลี่ยนสถานะเป็นมหาวิทยาลัยในกำกับของรัฐ โดยเปลี่ยนชื่อจาก “มหาวิทยาลัยราชภัฏสวนดุสิต” เป็น “มหาวิทยาลัยสวนดุสิต” มีผลบังคับใช้ตั้งแต่วันที่ 18 กรกฎาคม 2558 เป็นต้นไป ทั้งนี้มีประกาศเกี่ยวกับการจัดตั้งส่วนงานของมหาวิทยาลัย พ.ศ. 2558 และประกาศการแบ่งหน่วยงาน ภายในของส่วนงาน พ.ศ. 2558 มีรายละเอียดดังนี้

1. สำนักงานมหาวิทยาลัยสวนดุสิต
 - 1.1 สำนักงานเลขานุการสภามหาวิทยาลัย
 - 1.2 กองกลาง
 - 1.3 กองกฎหมาย
 - 1.4 กองคลัง
 - 1.5 กองนโยบายและแผน
 - 1.6 กองบริหารงานบุคคล
 - 1.7 กองพัฒนานักศึกษา
 - 1.8 กองอาคารสถานที่
 - 1.9 กองประชาสัมพันธ์
2. สำนักงานวิทยาเขตสุพรรณบุรี
 - 2.1 กองกลาง
 - 2.2 กองอาคารและสิ่งแวดล้อม
 - 2.3 กองบริการนักศึกษา
3. คณะและส่วนงานอื่นเทียบเท่าคณะ มีดังต่อไปนี้
 - 3.1 คณะครุศาสตร์
 - 3.1.1 สำนักงานคณะครุศาสตร์
 - 3.1.2 ศูนย์การศึกษาพิเศษ
 - 3.1.3 ศูนย์นวัตกรรมทางการศึกษา
 - 3.2 คณะมนุษยศาสตร์และสังคมศาสตร์
 - 3.2.1 สำนักงานคณะมนุษยศาสตร์และสังคมศาสตร์
 - 3.3 คณะวิทยาการจัดการ
 - 3.3.1 สำนักงานคณะวิทยาการจัดการ
 - 3.4 คณะวิทยาศาสตร์และเทคโนโลยี
 - 3.4.1 สำนักงานคณะวิทยาศาสตร์และเทคโนโลยี
 - 3.4.2 ศูนย์เครื่องมือปฏิบัติการวิทยาศาสตร์
 - 3.4.3 ศูนย์สิ่งแวดล้อม
 - 3.5 คณะพยาบาลศาสตร์
 - 3.5.1 สำนักงานคณะพยาบาลศาสตร์
 - 3.6 โรงเรียนการเรือน
 - 3.6.1 สำนักงานโรงเรียนการเรือน
 - 3.6.2 สำนักงานฝึกประสบการณ์วิชาชีพ

- 3.7 โรงเรียนการท่องเที่ยวและการบริการ
 - 3.7.1 สำนักงานโรงเรียนการท่องเที่ยวและการบริการ
 - 3.7.2 สำนักงานพัฒนาวิชาชีพการท่องเที่ยวและการบริการ
- 3.8 โรงเรียนกฎหมายและการเมือง
 - 3.8.1 สำนักงานโรงเรียนกฎหมายและการเมือง
- 3.9 โรงเรียนสาธิตละอออุทิศ
 - 3.9.1 สำนักงานอำนวยการโรงเรียนสาธิตละอออุทิศ
- 3.10 บัณฑิตวิทยาลัย
 - 3.10.1 สำนักงานบัณฑิตวิทยาลัย
- 4. สำนัก สถาบัน และส่วนงานอื่นที่เทียบเท่าคณะ มีดังต่อไปนี้
 - 4.1 สำนักบริหารกลยุทธ์
 - 4.1.1 สำนักงานอำนวยการสำนักบริหารกลยุทธ์
 - 4.2 สำนักวิทยบริการและเทคโนโลยีสารสนเทศ
 - 4.2.1 สำนักงานอำนวยการสำนักวิทยบริการและเทคโนโลยีสารสนเทศ
 - 4.3 สำนักส่งเสริมวิชาการและงานทะเบียน
 - 4.3.1 สำนักงานอำนวยการสำนักส่งเสริมวิชาการและงานทะเบียน
 - 4.4 สถาบันภาษา ศิลปะและวัฒนธรรม
 - 4.4.1 สำนักงานอำนวยการสถาบันภาษา ศิลปะและวัฒนธรรม
 - 4.5 สถาบันวิจัยและพัฒนา
 - 4.5.1 สำนักงานอำนวยการสถาบันวิจัยและพัฒนา
 - 4.6 สำนักกิจการพิเศษ
 - 4.6.1 สำนักงานอำนวยการสำนักกิจการพิเศษ
- 5. หน่วยงานอิสระปฏิบัติการกิจตามที่มหาวิทยาลัยมอบหมาย
 - 5.1 สวนดุสิตโพล
 - 5.2 สวนดุสิตโฮมเบเกอร์รี่
 - 5.3 ศูนย์การศึกษา
 - 5.4 ศูนย์บริการสื่อและสิ่งพิมพ์กราฟฟิคไซท์
 - 5.5 ศูนย์พัฒนาทุนมนุษย์
 - 5.6 ศูนย์บริการทดสอบทางวิชาการสวนดุสิต
 - 5.7 โครงการปฏิบัติการอาหารแปรรูป
- 6. สำนักงานตรวจสอบภายในขึ้นตรงต่ออธิการบดี



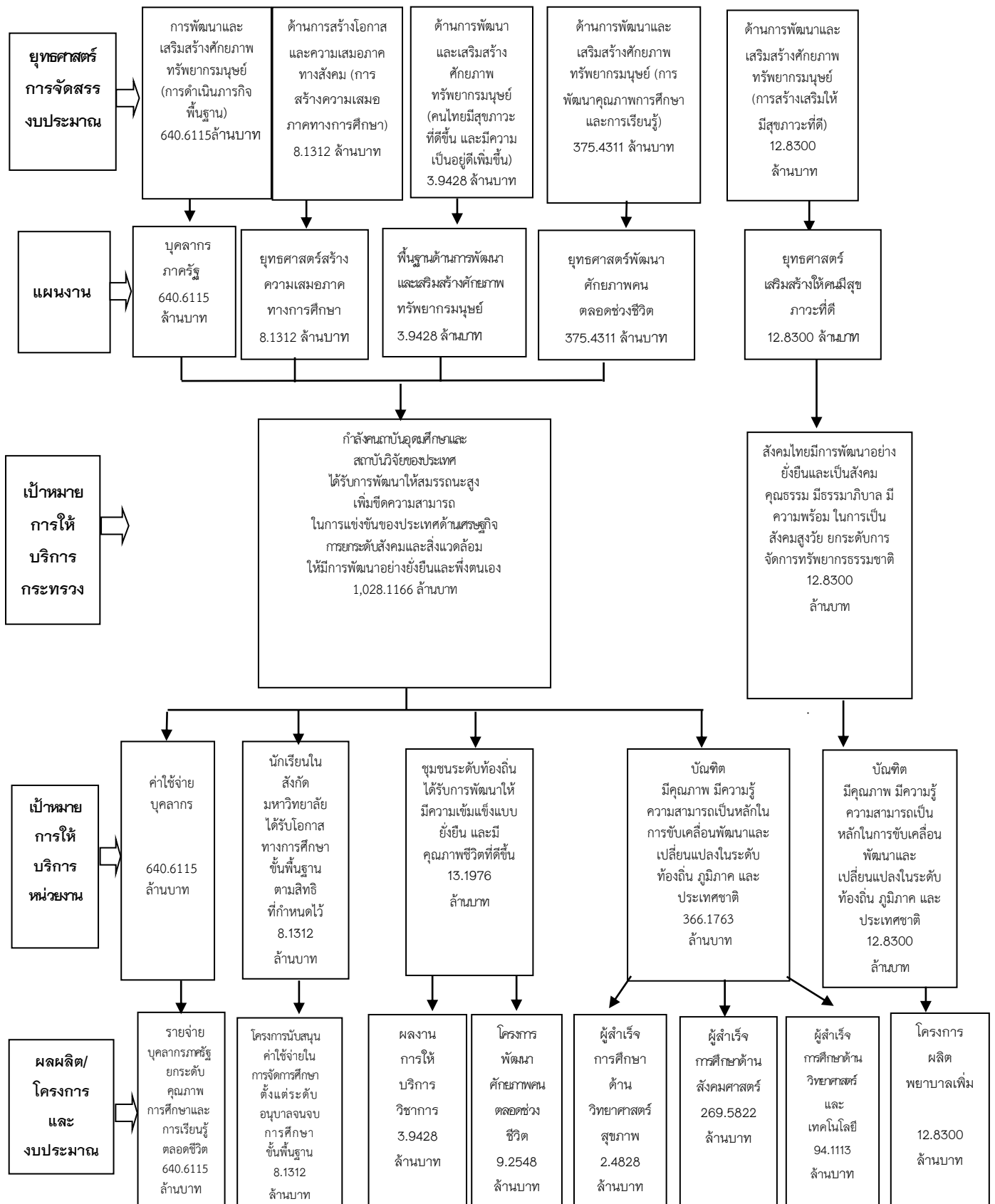
โครงสร้างมหาวิทยาลัยสวนดุสิต
SDU Organizational Chart



ภาพ : โครงสร้างองค์การมหาวิทยาลัยสวนดุสิต

ที่มา : www.dusit.ac.th

4. แผนภูมิแสดงความเชื่อมโยงยุทธศาสตร์การจัดสรรงบประมาณ แผนงานยุทธศาสตร์ แผนงานพื้นฐาน และแผนงานบุคลากรภาครัฐ เป้าหมายการให้บริการกระทรวง เป้าหมายการให้บริการหน่วยงาน ผลผลิต/โครงการและงบประมาณ



5. สรุปผลความสำเร็จในการปฏิบัติงาน ประจำปีงบประมาณ พ.ศ. 2566

มหาวิทยาลัยสวนดุสิต ตั้งอยู่บนพื้นฐานความเข้มแข็งทางวิชาการที่มีมาอยู่เดิม และปรับปรุงพัฒนาอยู่ตลอดเวลา รวมถึงการนำเทคโนโลยี การประยุกต์ใช้ การสร้างนวัตกรรมใหม่ ๆ การหล่อมหลอมวัฒนธรรมสวนดุสิต จนเป็นมหาวิทยาลัยเฉพาะทางที่มีอัตลักษณ์ที่มีความโดดเด่นของตนเอง 4 ด้าน ดังนี้คือ ด้านอุตสาหกรรมบริการ ด้านการศึกษาปฐมวัย ด้านอาหาร และด้านพยาบาลและสุขภาพ โดยนำอัตลักษณ์บูรณาการร่วมกันบนพื้นฐานความเชี่ยวชาญ และความคิดสร้างสรรค์อย่างต่อเนื่อง ซึ่งมีการจัดการเรียนการสอนที่ส่งเสริมการเรียนรู้โดยการสร้างและถ่ายทอดความรู้และทักษะที่เหมาะสม เพื่อเป็นการพัฒนาและใช้ศักยภาพของผู้เรียนอย่างมีประสิทธิภาพสูงสุด

5.1) ผลงานเด่นในสาขาอัตลักษณ์ ประจำปีงบประมาณ พ.ศ. 2566

5.1.1) ด้านอุตสาหกรรมบริการ

- สามารถแข่งขันในด้านการบริการทั้งในระดับชาติและระดับภูมิภาค ตลอดจนพัฒนาองค์ความรู้ในด้านการท่องเที่ยวและการบริการให้เป็นที่ยอมรับ ทำความร่วมมือกับหน่วยงานต่าง ๆ เพื่อฝึกประสบการณ์วิชาชีพให้กับผู้เรียน บัณฑิตสามารถปฏิบัติงานได้จริง และเตรียมความพร้อมบัณฑิตเพื่อเข้าสู่ประชาคมอาเซียน ตัวอย่างผลงานเด่นด้านอุตสาหกรรมบริการ

ผลงาน
นักศึกษาสาขาวิชานิติศาสตร์นวัตกรรม ได้รับรางวัล Excellent Mentor จากการประกวด China-ASEAN College Student Tourism Innovation Competition 2022 จากผลงานการประกวดของนักศึกษา 2 ชั้น ได้แก่ รางวัล Finalist Prize จากผลงานชื่อ You tell I try with One Belt One Road และ รางวัล Memorial Prize จากผลงานชื่อ Innovation of natural souvenirs to the health silk road



ภาพประกอบจาก <https://www.dusit.ac.th/>

5.1.2) ด้านการศึกษาปฐมวัย

- ผลิตครูให้มีความสามารถในการจัดการเรียนการสอน เน้นให้ผู้เรียนได้เรียนรู้จากสถานการณ์จริง จากเครือข่ายความร่วมมือกับหน่วยงานต่าง ๆ ทั้งภาครัฐ เอกชน สร้างงานวิจัย และนวัตกรรม เพื่อเป็นพื้นฐานในการพัฒนาประเทศ ส่งเสริมให้มีการเรียนรู้ที่เหมาะสมกับทุกช่วงวัย

ตัวอย่างผลงานเด่นด้านการศึกษาปฐมวัย

ผลงาน
นักศึกษาชั้นปีที่ 4 หลักสูตรศึกษาศาสตรบัณฑิต สาขาวิชาการศึกษาปฐมวัยมหาวิทยาลัยสวนดุสิต ศูนย์การศึกษา นครนายก ได้รับรางวัลนักวิจัยดีเด่น ในการประชุมวิชาการระดับชาติ "การนำเสนอผลงานวิจัยของนักศึกษา สาขาการศึกษา ระดับปริญญาตรี ครั้งที่ 5" ที่จัดขึ้นที่ คณะครุศาสตร์ มหาวิทยาลัยราชภัฏสวนสุนันทา



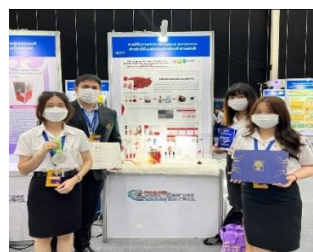
ภาพประกอบจาก <https://www.dusit.ac.th/>

5.1.3) ด้านอาหาร

- สร้างคุณภาพทางวิชาชีพขั้นสูงด้านการประกอบอาหาร สร้างและพัฒนางานด้านความรู้ และนวัตกรรม เพื่อเผยแพร่แก่สังคม และทำนุบำรุงศิลปและวัฒนธรรมของไทย สร้างเสริมประสบการณ์จากการปฏิบัติจริง ร่วมแข่งขันทั้งในระดับชาติ และนานาชาติ และสร้างความร่วมมือทั้งภาครัฐและเอกชน

ตัวอย่างผลงานเด่นด้านอาหาร

ผลงาน
1. นักศึกษาหลักสูตรวิทยาศาสตร์เครื่องสำอาง คณะวิทยาศาสตร์และเทคโนโลยี มหาวิทยาลัยสวนดุสิต กว่า 2 รางวัล ได้แก่ รางวัล Popular vote และรางวัลเหรียญเงินจากผลงานสารสีชีวภาพจาก <i>Monascus purpureus</i> สำหรับใช้ในผลิตภัณฑ์เครื่องสำอางแต่งสี ในการประกวดสิ่งประดิษฐ์ และนวัตกรรม I New Gen Award 2023 ภายใต้งาน “วันนักประดิษฐ์” ประจำปี 2566 ณ ศูนย์นิทรรศการและการประชุม ไบเทค บางนา กรุงเทพฯ
2. นักศึกษาหลักสูตรวิทยาศาสตรบัณฑิต สาขาวิชาเทคโนโลยีการประกอบอาหารและการบริการได้รับรางวัลชนะเลิศ พร้อมถ้วยประทานพระเจ้าวรวงศ์เธอ พระองค์เจ้าโสมสวลีกรมหมื่นสุทธนารีนาถ และเงินรางวัล 100,000 บาท ในเวทีการแข่งขัน Makro HoReCa Challenge 2022 ครั้งที่ 15 รอบชิงแชมป์ประเทศไทย ในรุ่นเยาวชน ซึ่งจัดขึ้นในวันที่ 18 พฤศจิกายน 2565 ณ อิมแพคอารีน่า เมืองทองธานี จัดโดย บริษัท สยามแม็คโคร จำกัด (มหาชน)



ภาพประกอบจาก <https://www.dusit.ac.th/>

5.1.4) ด้านพยาบาลและสุขภาพ

- ตอบสนองความต้องการด้านสุขภาพของสังคมอย่างมีประสิทธิภาพ ตระหนักถึงความรับผิดชอบต่อวิชาชีพและประเทศชาติ มุ่งเน้นการดูแลเด็กระดับปฐมวัย ซึ่งเป็นรากฐานของสังคม และผู้สูงอายุ เพื่อเตรียมความพร้อมต่อการปรับตัวเข้าสู่สังคมผู้สูงอายุ นอกจากนี้เสริมสร้างความรู้ด้านมาตรฐานวิชาชีพ เพื่อรองรับการเข้าสู่ประชาคมอาเซียน ตัวอย่างผลงานเด่นด้านพยาบาลและสุขภาพ

ผลงาน
คณะพยาบาลศาสตร์ร่วมกับศูนย์เทคโนโลยีการศึกษา จุฬาลงกรณ์มหาวิทยาลัย สร้างสรรค์ผลงานชื่อ “NurseSim: High fidelity, cost-saving mannequin simulation, a learning innovation for nursing students” ได้รับรางวัล 3 รางวัล ได้แก่ (1) รางวัล 1 Gold Medal ในงาน The International Invention Innovation Competition In Canada, ICAN 2022 ณ เมืองโตรอนโต ประเทศแคนาดา (2) รางวัลผลงานประดิษฐ์คิดค้น ประจำปีงบประมาณ 2566 “ระดับดี” สาขานวัตกรรมด้านการศึกษาจากสำนักงานวิจัยแห่งชาติ และ (3) รางวัลเหรียญทองแดง จากงาน 2022 Japan Design, Idea and Invention Expo” (JDIE 2022) ณ เมืองเกียวโต ประเทศญี่ปุ่น



ภาพประกอบจาก <https://www.dusit.ac.th/>

5.2) ผลการดำเนินงานจำแนกตามผลผลิต

แผนงานยุทธศาสตร์พัฒนาศักยภาพคนตลอดช่วงชีวิต

5.2.1) ผลผลิต: ผู้สำเร็จการศึกษาด้านวิทยาศาสตร์และเทคโนโลยี (30-000300)

งบประมาณ 94,111,300 บาท

แผนของผลผลิต

1. ผู้สำเร็จการศึกษา จำนวน 295 คน
2. นักศึกษาเข้าใหม่ จำนวน 520 คน
3. นักศึกษาคงอยู่ จำนวน 2,171 คน
4. ผู้สำเร็จการศึกษาได้งานทำหรือศึกษาต่อภายในระยะเวลา 12 เดือนหลังจากจบ ร้อยละ 84
5. ผู้สำเร็จการศึกษางานการศึกษามาตรฐานหลักสูตร ร้อยละ 90
6. ผู้สำเร็จการศึกษาที่จบการศึกษามาตรฐานหลักสูตรภายในระยะเวลาที่กำหนด ร้อยละ 90

ผลสัมฤทธิ์

1. ผู้สำเร็จการศึกษา จำนวน 270 คน
2. นักศึกษาเข้าใหม่ จำนวน 546 คน
3. นักศึกษาคงอยู่ จำนวน 1,783 คน
4. ผู้สำเร็จการศึกษาได้งานทำหรือศึกษาต่อภายในระยะเวลา 12 เดือนหลังจากจบ ร้อยละ 87.21
5. ผู้สำเร็จการศึกษางานการศึกษามาตรฐานหลักสูตร ร้อยละ 91.50
6. ผู้สำเร็จการศึกษาที่จบการศึกษามาตรฐานหลักสูตรภายในระยะเวลาที่กำหนด ร้อยละ 91.50



ภาพประกอบจาก <https://www.dusit.ac.th/>

5.2.2) ผลผลิต: ผู้สำเร็จการศึกษาด้านสังคมศาสตร์ (30-000500)

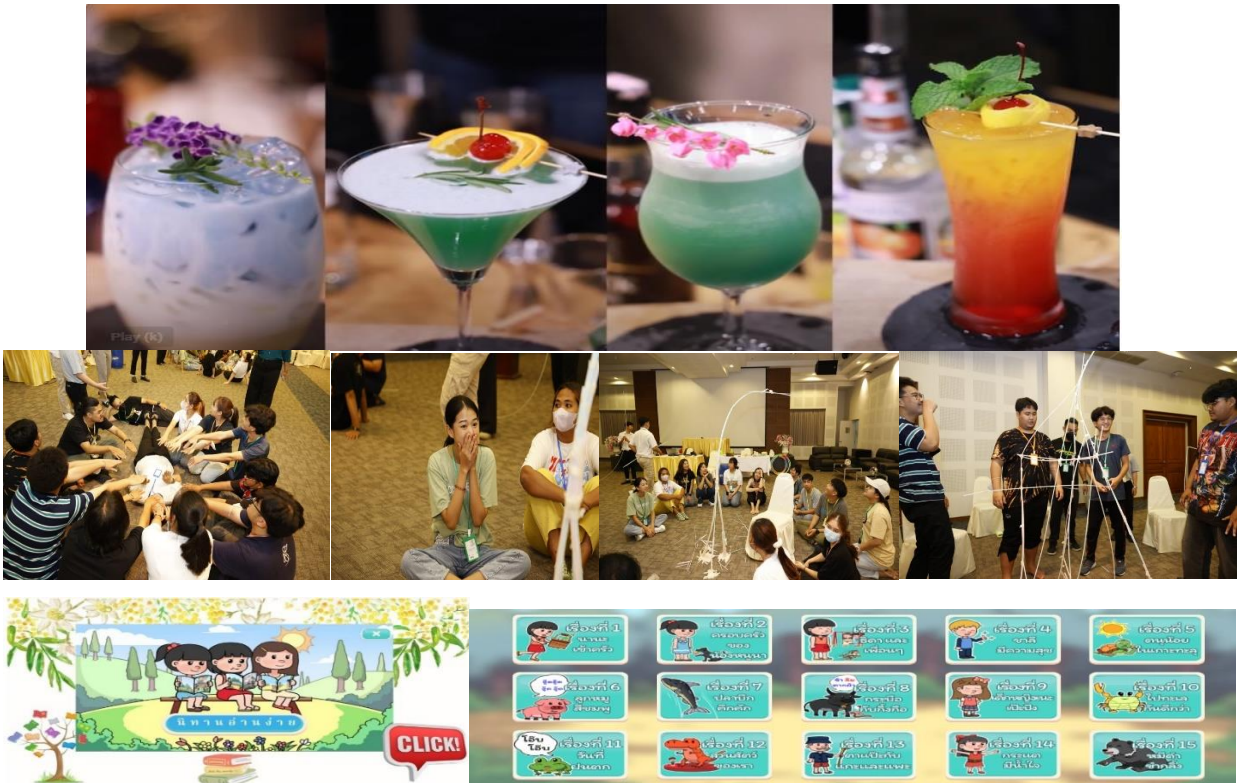
งบประมาณ 269,582,200 บาท

แผนของผลผลิต

1. ผู้สำเร็จการศึกษา จำนวน 1,118 คน
2. นักศึกษาเข้าใหม่ จำนวน 1,460 คน
3. นักศึกษาคงอยู่ จำนวน 6,455 คน
4. ผู้สำเร็จการศึกษาได้งานทำหรือศึกษาต่อภายในระยะเวลา 12 เดือน หลังจากจบ ร้อยละ 80
5. ผู้สำเร็จการศึกษางานการศึกษามาตรฐานหลักสูตร ร้อยละ 90
6. ผู้สำเร็จการศึกษากิจการศึกษามาตรฐานหลักสูตรภายในระยะเวลาที่กำหนด ร้อยละ 90

ผลสัมฤทธิ์

1. ผู้สำเร็จการศึกษา จำนวน 1,051 คน
2. นักศึกษาเข้าใหม่ จำนวน 1,590 คน
3. นักศึกษาคงอยู่ จำนวน 5,525 คน
4. ผู้สำเร็จการศึกษได้งานทำหรือศึกษาต่อภายในระยะเวลา 12 เดือนหลังจากจบ ร้อยละ 89.11
5. ผู้สำเร็จการศึกษางานการศึกษามาตรฐานหลักสูตร ร้อยละ 94.00
6. ผู้สำเร็จการศึกษากิจการศึกษามาตรฐานหลักสูตรภายในระยะเวลาที่กำหนด ร้อยละ 94.00



ภาพประกอบจาก <https://www.dusit.ac.th/> และเฟซบุ๊กโรงเรียนการท่องเที่ยวและการบริการ มหาวิทยาลัยสวนดุสิต

5.2.3) ผลผลิต: ผู้สำเร็จการศึกษาด้านวิทยาศาสตร์สุขภาพ (30-000400)

งบประมาณ 2,482,800 บาท

แผนของผลผลิต

1. ผู้สำเร็จการศึกษา จำนวน 98 คน
2. นักศึกษาเข้าใหม่ จำนวน 100 คน
3. นักศึกษาคงอยู่ จำนวน 447 คน
4. ผู้สำเร็จการศึกษาได้งานทำหรือศึกษาต่อภายในระยะเวลา 12 เดือนหลังจากจบ ร้อยละ 95
5. ผู้สำเร็จการศึกษางานการศึกษามาตรฐานหลักสูตร ร้อยละ 90
6. ผู้สำเร็จการศึกษาที่จบการศึกษามาตรฐานหลักสูตรภายในระยะเวลาที่กำหนด ร้อยละ 90

ผลสัมฤทธิ์

1. ผู้สำเร็จการศึกษา จำนวน 99 คน
2. นักศึกษาเข้าใหม่ จำนวน 112 คน
3. นักศึกษาคงอยู่ จำนวน 447 คน
4. ผู้สำเร็จการศึกษาได้งานทำหรือศึกษาต่อภายในระยะเวลา 12 เดือนหลังจากจบ ร้อยละ 100
5. ผู้สำเร็จการศึกษางานการศึกษามาตรฐานหลักสูตร ร้อยละ 95.10
6. ผู้สำเร็จการศึกษาที่จบการศึกษามาตรฐานหลักสูตรภายในระยะเวลาที่กำหนด ร้อยละ 95.10



ภาพประกอบจาก <https://www.dusit.ac.th/> แล เฟซบุ๊กคณะพยาบาลศาสตร์ มหาวิทยาลัยสวนดุสิต

5.2.4) โครงการพัฒนาศักยภาพคนตลอดช่วงชีวิต (30-0001600)

งบประมาณ 9,254,800 บาท

ผลการดำเนินงานด้านการพัฒนาศักยภาพคนตลอดช่วงชีวิต

- ก่อสร้างศูนย์ยกระดับทักษะด้านการศึกษา (Educational Skill Enhancement Center) ตำบลโคกโคเฒ่า อำเภอเมืองสุพรรณบุรี จังหวัดสุพรรณบุรี (งบผูกพันปีงบประมาณ 2564 - 2568)

แผนของโครงการ

1. โครงการ/กิจกรรมที่ให้บริการวิชาการและส่งเสริมการเรียนรู้ตลอดชีวิต เพื่อพัฒนาชุมชนและสังคม 2 โครงการ
2. ผู้เข้าร่วมโครงการ 3,000 คน
3. ความพึงพอใจของผู้เข้าร่วมโครงการ ร้อยละ 90
4. ผู้เข้าร่วมโครงการได้รับความรู้ความเข้าใจจากการถ่ายทอดองค์ความรู้ และนำไปใช้ประโยชน์ ร้อยละ 85

ผลสัมฤทธิ์

1. โครงการบริการวิชาการ N/A โครงการ
2. ผู้เข้าร่วมโครงการ N/A คน
3. ความพึงพอใจของผู้เข้าร่วมโครงการ ร้อยละ N/A
4. ผู้เข้าร่วมโครงการได้รับความรู้ความเข้าใจจากการถ่ายทอดองค์ความรู้และนำไปใช้ประโยชน์ ร้อยละ N/A

หมายเหตุ ; โครงการพัฒนาศักยภาพคนตลอดช่วงชีวิตได้กันเงินไว้เบิกเหลือในปี เป็นเงิน 66.2366 ล้านบาท

ชี้แจงเพิ่มเติม โครงการพัฒนาศักยภาพคนตลอดช่วงชีวิต : อยู่ระหว่างดำเนินการก่อสร้างศูนย์ยกระดับทักษะด้านการศึกษา (Educational Skill Enhancement Center) ตำบลโคกโคเฒ่า อำเภอเมืองสุพรรณบุรี จังหวัดสุพรรณบุรี คาดว่าจะแล้วเสร็จในไตรมาสที่ 4 ปีงบประมาณ 2568

แผนงานยุทธศาสตร์เสริมสร้างให้คนมีสุขภาพที่ดี

5.2.5) โครงการผลิตพยาบาลเพิ่ม (32-001200)

งบประมาณ 12,830,000 บาท

แผนของโครงการ

1. บัณฑิตผู้สำเร็จการศึกษาด้านพยาบาลศาสตร์ จำนวน 50 คน
2. นักศึกษาพยาบาลศาสตร์ที่สอบผ่านใบประกอบวิชาชีพในครั้งแรก ร้อยละ 90
3. ผู้สำเร็จการศึกษาได้งานทำหรือประกอบอาชีพอิสระ ในสาขาที่เกี่ยวข้องภายใน 1 ปี ร้อยละ 100
4. ผู้สำเร็จการศึกษาที่จบการศึกษาดมหลักสูตรภายในระยะเวลาที่กำหนด ร้อยละ 90

ผลสัมฤทธิ์

1. บัณฑิตผู้สำเร็จการศึกษาด้านพยาบาลศาสตร์ จำนวน 50 คน
2. นักศึกษาพยาบาลศาสตร์ที่สอบผ่านใบประกอบวิชาชีพในครั้งแรก ร้อยละ 100
3. ผู้สำเร็จการศึกษาได้งานทำหรือประกอบอาชีพอิสระ ในสาขาที่เกี่ยวข้องภายใน 1 ปี ร้อยละ 100
4. ผู้สำเร็จการศึกษาที่จบการศึกษาดมหลักสูตรภายในระยะเวลาที่กำหนด ร้อยละ 100



ภาพประกอบจากเฟซบุ๊กคณะพยาบาลศาสตร์ มหาวิทยาลัยสวนดุสิต

แผนงานยุทธศาสตร์สร้างความเสมอภาคทางการศึกษา

5.2.6) โครงการสนับสนุนค่าใช้จ่ายในการจัดการศึกษาตั้งแต่ระดับอนุบาลจนจบการศึกษาขั้นพื้นฐาน (42-002000)

งบประมาณ 8,131,200 บาท

แผนของโครงการ

1. นักเรียนได้รับการสนับสนุนค่าใช้จ่ายในการจัดการศึกษาตั้งแต่ระดับอนุบาลจนจบการศึกษาขั้นพื้นฐาน จำนวน 2,368 คน
2. นักเรียนและผู้ปกครองมีความพึงพอใจต่อโครงการสนับสนุนค่าใช้จ่ายในการจัดการศึกษาตั้งแต่อนุบาลจนจบการศึกษาขั้นพื้นฐาน ร้อยละ 100
3. ค่าใช้จ่ายที่ผู้ปกครองสามารถลดตามรายการ ร้อยละ 100

ผลสัมฤทธิ์

1. นักเรียนได้รับการสนับสนุนค่าใช้จ่ายในการจัดการศึกษาตั้งแต่ระดับอนุบาลจนจบการศึกษาขั้นพื้นฐาน จำนวน 1,926 คน
2. นักเรียนและผู้ปกครองมีความพึงพอใจต่อโครงการสนับสนุนค่าใช้จ่ายในการจัดการศึกษาตั้งแต่อนุบาลจนจบการศึกษาขั้นพื้นฐาน ร้อยละ 100
3. ค่าใช้จ่ายที่ผู้ปกครองสามารถลดตามรายการ ร้อยละ 100



ภาพประกอบจาก <https://www.dusit.ac.th/> และเฟซบุ๊กโรงเรียนสาธิตละอออุทิศ

แผนงานพื้นฐานด้านการพัฒนาและเสริมสร้างศักยภาพทรัพยากรมนุษย์

5.2.7) ผลผลิต: ผลงานการให้บริการวิชาการ (35-0000100)

งบประมาณ 3,942,800 บาท

แผนของผลผลิต

1. ผู้เข้าร่วมโครงการบริการวิชาการ จำนวน 1,000 คน
2. ผู้เข้ารับบริการมีความพึงพอใจต่อการให้บริการ ร้อยละ 85
3. ผู้เข้าร่วมโครงการได้รับความรู้ความเข้าใจจากการถ่ายทอดองค์ความรู้ และนำไปใช้ประโยชน์ร้อยละ 85

ผลสัมฤทธิ์

1. ผู้เข้าร่วมโครงการบริการวิชาการ จำนวน 5,951 คน
2. ผู้เข้ารับบริการมีความพึงพอใจต่อการให้บริการ ร้อยละ 91.76
3. ผู้เข้าร่วมโครงการได้รับความรู้ความเข้าใจจากการถ่ายทอดองค์ความรู้และนำไปใช้ประโยชน์ร้อยละ 100

ผลการดำเนินงานด้านการผลงานการให้บริการวิชาการ

- โครงการที่มีการประสานประโยชน์จากความร่วมมือระหว่างหน่วยงานภายในของมหาวิทยาลัย กับหน่วยงานภายนอกทั้งในประเทศและต่างประเทศ 1 โครงการ คือ โครงการอนุรักษ์พันธุกรรมพืชอันเนื่องมาจากพระราชดำริ สมเด็จพระเทพรัตนราชสุดาฯ สยามบรมราชกุมารี มหาวิทยาลัยสวนดุสิต (อพ.สธ.-มสด.) ประจำปีงบประมาณ พ.ศ. 2566 แบ่งเป็น 21 กิจกรรม ประกอบด้วย 1) โครงการสำรวจเก็บรวบรวมข้อมูลทรัพยากรชีวภาพ/กายภาพและภูมิปัญญาท้องถิ่นด้านการผลิตพืชที่เกี่ยวข้องกับการเกษตรในอำเภอเมือง จังหวัดสุพรรณบุรี 2) แนวทางการส่งเสริมการใช้ประโยชน์จากวัสดุเหลือใช้ทางการเกษตร : รำข้าวที่ได้จากข้าวที่เพาะปลูกในจังหวัดสุพรรณบุรี 3) การศึกษาแนวทางการอนุรักษ์และการใช้ประโยชน์ว่านพระฉิม (*Dioscorea bulbifera* L.) อย่างยั่งยืนในจังหวัดสุพรรณบุรี 4) การพัฒนาแหล่งเรียนรู้สวนพฤกษศาสตร์พันธุ์ไม้ท้องถิ่นหายาก จังหวัดสุพรรณบุรี 5) การพัฒนานวัตกรรมศิลปะประดิษฐ์และวรรณกรรมสมัยใหม่จากมะม่วง 6) การพัฒนาการแปรรูปผลผลิตและวัสดุเหลือใช้

ทางการเกษตรเพื่อเพิ่มมูลค่าและส่งเสริม การอนุรักษ์ทรัพยากรธรรมชาติทางการเกษตรตามอัตลักษณ์พื้นถิ่นของ ตำบลพิหารแดง อำเภอเมือง จังหวัดสุพรรณบุรี 7) การพัฒนาผลิตภัณฑ์ปุ๋ยอินทรีย์ชีวภาพ (ปุ๋ยหมักโบกาฉิ : Bokashi Fertilizer) จากวัสดุเหลือใช้ทางการเกษตรในท้องถิ่น เพื่อเพิ่มผลผลิตทางการเกษตรและอนุรักษ์ทรัพยากรดิน ใน อำเภอเมือง จังหวัดสุพรรณบุรี 8) การพัฒนาผลิตภัณฑ์อาหารและเครื่องดื่มเสริมสร้างภูมิคุ้มกันโดยใช้สมุนไพร จากฟาร์มหอมขจรและวัตถุดิบท้องถิ่นในจังหวัดสุพรรณบุรี 9) โครงการพัฒนาช่องทางทางการตลาดผลิตภัณฑ์ สมุนไพรไทยของวิสาหกิจชุมชนในจังหวัดสุพรรณบุรี 10) โครงการพัฒนาผลิตภัณฑ์เพื่อสร้างมูลค่าเพิ่มจากข้าว และกล้วยของวิสาหกิจชุมชนในจังหวัดสุพรรณบุรี 11) โครงการพัฒนาฐานข้อมูลและเว็บไซต์โครงการอนุรักษ์ พันธุกรรมพืชอันเนื่องมาจาก พระราชดำริฯ มหาวิทยาลัยสวนดุสิต (อพ.สธ.-มสศ.) 12) งานสวนพฤกษศาสตร์ โรงเรียน : โรงเรียนสาธิตละอออุทิศ จังหวัดลำปาง 13) งานสวนพฤกษศาสตร์โรงเรียน : โรงเรียนสาธิตละอออุทิศ กรุงเทพมหานคร 14) งานสวนพฤกษศาสตร์โรงเรียน : โรงเรียนสาธิตละอออุทิศ จังหวัดสุพรรณบุรี 15) งานสวน พฤกษศาสตร์โรงเรียน : โรงเรียนสาธิตละอออุทิศ จังหวัดนครนายก 16) การพัฒนาระบบแพลตฟอร์มดิจิทัลเพื่อ การเรียนรู้โดยเชื่อมโยงการอนุรักษ์และการใช้ประโยชน์จากพืชในจังหวัดสุพรรณบุรี 17) การถ่ายทอดนวัตกรรม เครื่องตัดสับฟางข้าวแบบดีดรถเกี่ยวขนาดข้าวสู่ชุมชนด้วยแพลตฟอร์มออนไลน์ 18) การจัดตั้งศูนย์ประสานงาน โครงการอนุรักษ์พันธุกรรมพืชอันเนื่องมาจากพระราชดำริสมเด็จพระเทพรัตนราชสุดาฯ สยามบรมราชกุมารี มหาวิทยาลัยสวนดุสิต 19) โครงการพัฒนาระบบ e-learning เพื่อการบริหารจัดการบทเรียนออนไลน์และสื่อ ดิจิทัลเพื่อการเผยแพร่ความรู้โครงการอนุรักษ์พันธุกรรมพืชอันเนื่องมาจาก พระราชดำริฯ มหาวิทยาลัยสวนดุสิต (อพ.สธ.-มสศ.) 20) โครงการจัดทำสื่อประชาสัมพันธ์โครงการอนุรักษ์พันธุกรรมพืชอันเนื่องมาจาก พระราชดำริฯ มหาวิทยาลัยสวนดุสิต (อพ.สธ.-มสศ.) 21) การบริหารจัดการโครงการ และการจัดนิทรรศการ อพ.สธ.-มสศ.

ปัญหาและอุปสรรคในการดำเนินงาน

1. การส่งเสริมนวัตกรรมทางการเกษตร บางกิจกรรมยังคงต้องอาศัยห้องปฏิบัติการ/เครื่องมือขั้นสูง ทำให้ กลุ่ม/ชุมชนมีข้อจำกัดในการเข้าถึงการใช้ห้องปฏิบัติการ/เครื่องมือขั้นสูง
2. เกษตรกรขาดความร่วมมืออย่างจริงจังและจริงใจเพื่อแก้ไขปัญหา โดยเกษตรกรคำนึงถึงประโยชน์ที่จะเกิดขึ้นในระยะสั้น
3. ข้อจำกัดในการเข้าถึงหลักเกณฑ์และกระบวนการขอใบรับรองมาตรฐานสินค้าต่าง ๆ อาทิเช่น การขอใบรับรอง มาตรฐานการปฏิบัติทางการเกษตรที่ดีและเหมาะสม (Good Agricultural Practice : GAP) มาตรฐาน อย. ของเกษตรกร เนื่องจากเกษตรกรมีความสามารถในการเข้าถึงข้อมูลได้น้อย
4. เกษตรกร กลุ่ม/ชุมชน ขาดความรู้หรือทักษะการประยุกต์ใช้เทคโนโลยี โดยเฉพาะเครื่องมือและสิ่ง สนับสนุนที่อำนวยความสะดวก รวมถึงบุคลากรที่สามารถถ่ายทอดองค์ความรู้ด้านเทคโนโลยี

ข้อเสนอแนะ

1. สถาบันการศึกษาควรมีบทบาทเพิ่มขึ้นในการวิจัยและพัฒนาผลิตภัณฑ์ใหม่ให้แก่ เกษตรกร กลุ่ม/ชุมชน ที่สอดคล้อง กับห่วงโซ่อุปทาน และควรนำหลักการประเมินวัฏจักรชีวิตมาประยุกต์ใช้ในการวิเคราะห์คาร์บอนฟุตพริ้นท์ของ ผลิตภัณฑ์ เพื่อเป็นเครื่องมือในการจัดการสิ่งแวดล้อมที่สามารถวัดได้ในเชิงปริมาณที่เป็นรูปธรรม เพื่อความยั่งยืน ในการอนุรักษ์และการใช้ประโยชน์ทางการเกษตรต่อไป
2. ภาครัฐที่เกี่ยวข้องควรมุ่งเน้นและสนับสนุนการเพิ่มมูลค่าผลผลิตที่มีมากกว่าความต้องการของตลาด ด้วยการสร้าง การรับรู้และความเข้าใจแก่เกษตรกร กลุ่ม/ชุมชนให้ครอบคลุมตลอดห่วงโซ่อุปทานและควรเป็นมิตรต่อสิ่งแวดล้อม
3. หน่วยงานที่เกี่ยวข้องควรนำแนวทางของการปฏิบัติทางการเกษตรที่ดีและเหมาะสม (Good Agricultural Practice : GAP) ,คาร์บอนฟุตพริ้นท์ผลิตภัณฑ์ (Carbon Footprint of Product : CFP) มาประยุกต์ใช้ เพื่อการเพิ่ม ศักยภาพของแต่ละขั้นตอนของห่วงโซ่อุปทานให้แก่เกษตรกร กลุ่ม/ชุมชน ในพื้นที่ เพื่อพัฒนามาตรฐานผลิตภัณฑ์ สินค้าทางการเกษตรและเป็นมิตรกับสิ่งแวดล้อมมากยิ่งขึ้น พร้อมทั้งยกระดับและมาตรฐานเพื่อการส่งออกและ ขยายช่องทางทางการตลาดได้เพิ่มขึ้น

ประโยชน์ที่จะได้รับ

มหาวิทยาลัยมีการดำเนินงานที่ตอบสนองต่อชุมชนบนพื้นฐานความเชี่ยวชาญและอัตลักษณ์ด้วยความร่วมมือจากหลากหลายหน่วยงานมาบูรณาการร่วมกัน โดยพัฒนาต่อยอดองค์ความรู้ด้านทรัพยากรชีวภาพ ภายภาค วัฒนธรรม และภูมิปัญญาท้องถิ่น ซึ่งเป็นการส่งเสริมการอนุรักษ์ การใช้ประโยชน์จากทรัพยากรที่มีอยู่ให้รู้จักหวงแหนและรักษาทรัพยากรในท้องถิ่น เพื่อที่จะนำไปใช้ประโยชน์ สร้างสรรค์คุณค่า หรือผลิตให้เกิดมูลค่าเพิ่ม มีรายละเอียดดังนี้

1. คนในชุมชนตำบลสนามชัยมีการปลูกข้าวเจ้าหอมสุพรรณบุรีเป็นจำนวนมาก เนื่องจากมีวัสดุเหลือใช้ทางการเกษตรจากร้าข้าวเจ้าหอมสุพรรณบุรี กรมส่งเสริมการเกษตร กรมการข้าว และศูนย์วิจัยข้าวแห่งชาติ จังหวัดสุพรรณบุรี จึงได้มีการสำรวจความต้องการของชุมชน ได้มีการศึกษาวิจัยและพัฒนาในส่วนของสารสำคัญและฤทธิ์ทางชีวภาพเพื่อพัฒนาเป็นผลิตภัณฑ์เครื่องสำอางจากวัสดุเหลือใช้จากร้าข้าวเจ้าหอมสุพรรณบุรี เพื่อผลิตเป็น “ผลิตภัณฑ์แชมพู (Hom Suphan Rice Shampoo)” และถ่ายทอดองค์ความรู้ให้แก่ วิสาหกิจชุมชนท่าพระฝั่งคลอง
2. ผู้สูงอายุ/คนในตำบลไผ่ขวางมีวัตถุดิบเหลือใช้ทางการเกษตรจากพืชในท้องถิ่นเป็นจำนวนมาก คือ ใบมะม่วง เพื่อนำมาเป็นศิลปะประดิษฐ์ โดยใช้ “ใบบางจากใบมะม่วงในการผลิตดอกไม้จันทน์” เพื่อเป็นต้นแบบให้ชุมชน หรือผู้ประกอบการนำไปต่อยอดในเชิงพาณิชย์
3. คนในชุมชนตำบลพิหารแดง มีทรัพยากรท้องถิ่น คือ ยอ ซึ่งเป็นการต่อยอดจากปีก่อนที่ทำแล้วเห็นผล จึงขยายผลไปสู่ผลิตภัณฑ์อื่น ๆ รวมถึงเทคโนโลยีที่เหมาะสมในการพัฒนาผลิตภัณฑ์ของชุมชน จำนวน 6 ผลิตภัณฑ์ คือ 1) ชาใบยอ 2) ลูกยอแห้ง 3) ครีมนวดผมลูกยอ (Noni hair conditioner) 4) คอลลาเจนทองคำบำรุงผิวหน้า 5) น้ำยาทำความสะอาดเอนกประสงค์ และ 6) อุปกรณ์ตรวจสอบคุณภาพน้ำลูกยอหมัก พร้อมโปรแกรมการตลาดออนไลน์ที่ต่อยอดเชิงธุรกิจ โดยใช้ Platform E-Commerce ของ Shopee เพื่อเป็นช่องทางการตลาดและการจำหน่ายที่เพิ่มขึ้นด้วยการโปรโมทใน Platform Shopee และสร้าง Page Facebook และมีคู่มือการจัดการปัญหาเกี่ยวกับการซื้อขายสินค้าในรูปแบบออนไลน์
4. คนในอำเภอเมือง จังหวัดสุพรรณบุรี มีวัสดุเหลือใช้ทางการเกษตร จึงเห็นความสำคัญในการนำวัสดุเหลือใช้จากการเกษตรมาพัฒนาเพื่อปรับปรุงคุณภาพดินและน้ำ ลดการใช้สารเคมี เพื่อเป็นการเพิ่มผลผลิตทางการเกษตร จนได้ผลิตภัณฑ์ “ปุ๋ยหมักโบกาฉีร่วมกับจุลินทรีย์สังเคราะห์แสง” พร้อมดำเนินการถ่ายทอดเทคโนโลยีการผลิตให้แก่ชุมชนตำบลสนามชัย
5. คนในจังหวัดสุพรรณบุรี มีความต้องการอาหารเพื่อสุขภาพด้วยสมุนไพรหรือพืชท้องถิ่น ร่วมกับมหาวิทยาลัย เนื่องจากประสบปัญหาผลผลิตล้นตลาดในช่วงฤดูการ เพื่อลดการสูญเสียที่จะเกิดขึ้น จึงมีการพัฒนาผลิตภัณฑ์และออกแบบบรรจุภัณฑ์ต้นแบบ 6 ผลิตภัณฑ์ ได้แก่ 1) มะม่วงหาวมะนาวโห่ผสมมัลเบอร์รี่สกัดสกัดเข้มข้น 2) น้ำกระชายขาวผสมขิงและขมิ้นชัน 3) น้ำกระเจี๊ยบ ผาง และน้ำองุ่นขาว ผสมเนื้อว่านหางจระเข้และเม็ดแมงลัก 4) ชาสมุนไพรรางจืด ผสมใบเตยแก้หยาและหอมหมื่นลี้ ชนิดซอง 5) ชาสมุนไพรเจียวกู่หลาน ผสมใบเตย อัญชัน คาร์โมมายด์ ลาเวนเดอร์ และเก๋ากี้ดำ ชนิดซอง 6) ไชร์ปกล้วยน้ำว้าหมัก โดยมีการถ่ายทอดเทคโนโลยีให้แก่ วิสาหกิจชุมชน ผู้ประกอบการ หน่วยงานภาครัฐ และประชาชนที่สนใจ
6. วิสาหกิจชุมชนศูนย์สมุนไพรพอเพียงเพื่อสุขภาพ ตำบลไผ่กองดิน จังหวัดสุพรรณบุรี มีการประเมินศักยภาพของวิสาหกิจชุมชน โดยการพัฒนาช่องทางการตลาดออนไลน์เพื่อจำหน่ายสินค้าผ่านเพจเฟซบุ๊ก “สินค้าชุมชนเพื่อสุขภาพ ไผ่กองดิน สุพรรณบุรี” เพื่อขยายฐานลูกค้าและเพิ่มช่องทางการจำหน่ายให้มากขึ้น
7. วิสาหกิจชุมชนในจังหวัดสุพรรณบุรีมีปัญหาจากผลผลิตทางการเกษตรราคาตกต่ำ จึงหาแนวทางพัฒนาผลิตภัณฑ์โดยใช้เทคโนโลยีการผลิต เพื่อมูลค่าเพิ่มของวัตถุดิบ จึงดำเนินพัฒนาผลิตภัณฑ์ร่วมกับ 1) วิสาหกิจชุมชนท่ากระพี่เกษตรปลอดภัย อำเภอสามชุก จังหวัดสุพรรณบุรี และ 2) วิสาหกิจชุมชนเพชรวังยาง by โชคอนันต์

อำเภอศรีประจันต์ จังหวัดสุพรรณบุรี จนกลายเป็นผลิตภัณฑ์ 2 ชนิด ได้แก่ 1) ผงกล้วยดิบขงดีมีรสสตรอเบอร์รี่ และ 2) ผงขงดีมีจมูกข้าวเสริมโปรตีนจากพืช รวมถึงการดำเนินการถ่ายทอดเทคโนโลยีการพัฒนาผลิตภัณฑ์ให้แก่ วิชาหกิจและประชาชนที่สนใจ

8. เกษตรกร/ประชาชนที่สนใจในการเรียนรู้ เพาะปลูก ขยายพันธุ์มะเขือเทศพันธุ์สวีทเกอร์ล โดยมีสื่อ E-Learning เผยแพร่ เพื่อการเรียนรู้โดยเชื่อมโยงการอนุรักษ์และการใช้ประโยชน์จากพืชในจังหวัดสุพรรณบุรี

9. เกษตรกร/ประชาชนที่สนใจในการศึกษาเรียนรู้ “การถ่ายทอดนวัตกรรมเครื่องตัดสับฟางข้าวแบบดีดรถ เกียววนวดข้าวสู่ชุมชนด้วยสื่อการเรียนรู้ E-Learning” เพื่อนำความรู้ที่ได้มาประยุกต์ใช้ในการเกษตรของ ครอบครัว ชุมชนต่อไป

10. กลุ่มวิชาหกิจ โรงพยาบาลอุทอง มีการศึกษาและจัดทำคู่มือแนวทางการอนุรักษ์และการใช้ประโยชน์จาก วานพระฉิมอย่างยั่งยืน เพื่อเป็นการยกระดับและเพิ่มศักยภาพการผลิต จึงควรผลักดันให้วานพระฉิมเป็นที่รู้จัก อย่างแพร่หลาย และส่งเสริมให้เกษตรกรปลูกในพื้นที่จังหวัดสุพรรณบุรีให้มากขึ้น

11. ประชาชน/ผู้สนใจสามารถเข้าถึงฐานข้อมูลการสำรวจทรัพยากรชีวภาพ/กายภาพและภูมิปัญญาท้องถิ่นใน จังหวัดสุพรรณบุรี และคัดเลือกพรรณพืชสมุนไพรประเภทไม้ยืนต้นและไม้พุ่มที่หายากและเสี่ยงต่อการสูญพันธุ์ ของจังหวัดสุพรรณบุรี เพื่อเป็นแหล่งรวบรวมและอนุรักษ์ไว้ในพื้นที่สวนพฤกษศาสตร์ มหาวิทยาลัยสวนดุสิต วิทยาเขตสุพรรณบุรี จำนวน 11 ชนิด ได้แก่ ประเภทไม้ยืนต้น 6 ชนิด คือ สะเดา มะตาด ลำตวน ตะคร้อ มะพลับ และมะขามป้อม ประเภทไม้พุ่ม/ไม้ล้มลุก จำนวน 5 ชนิด คือ ทอง เงิน นาก หญ้าหนวดแมว และว่านกาบหอย

12. ประชาชน/ผู้สนใจสามารถรับบริการการถ่ายทอดองค์ความรู้และเทคโนโลยี ได้แก่ การพัฒนาระบบ E-Learning เพื่อการบริหารจัดการบทเรียนออนไลน์และสื่อดิจิทัลเพื่อการเผยแพร่ความรู้โครงการอนุรักษ์พันธุกรรมพืช อันเนื่องมาจากพระราชดำริฯ มหาวิทยาลัยสวนดุสิต (อพ.สธ.มสค.) (<http://www.d-course.com>) ประกอบด้วยเนื้อหา (1) สื่อ เพื่อการเรียนรู้ โดยเชื่อมโยงการอนุรักษ์และการใช้ประโยชน์จากพืชในจังหวัดสุพรรณบุรี (2) สื่อการถ่ายทอด นวัตกรรมเครื่องตัดสับฟางข้าวแบบดีดรถเกียววนวดข้าวสู่ชุมชน 2) การถ่ายทอดเทคโนโลยีผลิตภัณฑ์เครื่องสำอาง จากสมุนไพร และผลิตภัณฑ์อาหารจากท้องถิ่น เพื่อสร้างจิตสำนึกในการเข้าถึงทรัพยากรและการใช้ประโยชน์ ประกอบด้วย (1) รำข้าวผลิตเป็นผลิตภัณฑ์แชมพู (Hom Suphan Rice Shampoo) (2) เครื่องดื่มชาใบยอ (3) ลูกยอ แห้ง (4) ครีมนวดผมลูกยอ (Noni hair conditioner) (5) คอลลาเจนทองคำบำรุงผิวหน้า (6) น้ำยาทำความสะอาด เอนกประสงค์ (7) ปู่หมักโบกาฉิร่วมกับจุลินทรีย์สังเคราะห์แสง (8) มะม่วงหาวมะนาวโห่ผสมมัลเบอร์รี่ สกัดสกัด เข้มข้น (9) น้ำ กระจายขาวผสมขิงและขมิ้นชัน (10) น้ำกระเจี๊ยบ ผาง และน้ำ ออรุ่งขาว ผสมเนื้อว่านหาง จระเข้ และเม็ดแมงลัก (11) ชาสมุนไพรรางจืด ผสมใบเตยแก้หยาและหอมหมื่นลี้ชนิดของ (12) ชาสมุนไพรเจียวกู่หลาน ผสม ใบเตย อัญชัน คาร์โมมายด์ ลาเวนเดอร์ และเก๋ากี้ดำ ชนิดของ (13) ไช้ปักษ์ย่น้ำว่าหมัก (14) ผงกล้วยดิบขงดีมี รสสตรอเบอร์รี่และ (15) ผงขงดีมีจมูกข้าวเสริมโปรตีนจากพืช

13. ประชาชน/ผู้สนใจสามารถเข้าถึงฐานข้อมูลทรัพยากรกายภาพ และชีวภาพด้านการเกษตรของโครงการ อพ.สธ.- มสค. จำนวน 20 รายการ (<https://rspg.dusit.ac.th/tree/>) รวมถึงพัฒนาเว็บไซต์ อพ.สธ.-มสค. เพื่อ เผยแพร่องค์ความรู้และกิจกรรมการดำเนินงานให้แก่นักเรียน นักศึกษา เกษตรกร ประชาชน หรือผู้ที่สนใจ (<https://rspg.dusit.ac.th/66>)

โดยสรุปชุมชนในพื้นที่กลุ่มเป้าหมายได้ตระหนักถึงความสำคัญของทรัพยากรต่าง ๆ ที่มีอยู่ ก่อให้เกิดการสร้าง เครื่องมือในการพึ่งพาตนเอง และมีจิตสำนึกในการอนุรักษ์ทรัพยากรที่มีอยู่อย่างจำกัดและใช้ให้เกิดประโยชน์ อย่างคุ้มค่า มีการพัฒนาผลิตภัณฑ์/รายการอาหารจากทรัพยากรท้องถิ่น ได้แก่ 1) แชมพูจากรำข้าวเจ้าหอม สุพรรณบุรี (Hom Suphan Rice Shampoo) 2) เครื่องดื่มชาใบยอ 3) ลูกยอแห้ง 4) ครีมนวดผมลูกยอ (Noni hair conditioner) 5) คอลลาเจนทองคำบำรุงผิวหน้า 6) น้ำยาทำความสะอาดเอนกประสงค์ 7) ปู่หมักโบกาฉิ ร่วมกับจุลินทรีย์สังเคราะห์แสง 8) มะม่วงหาวมะนาวโห่ผสมมัลเบอร์รี่สกัดเข้มข้น 9) น้ำกระชายขาวผสมขิงและ

ขมื่นชั้น 10) น้ำกระเจี๊ยบ ผาง และน้ำอุ่นขาว ผสมเนื้อว่านหางจระเข้และเม็ดแมงลัก 11) ชาสมุนไพรรางจืดผสม ใบเตยเก็กฮวยและหอมหมื่นลี้ ชนิดของ 12) ชาสมุนไพโรเจียวกุหลาบ ผสมใบเตย อัญชัน คาร์โมมายด์ ลาเวนเดอร์ และเก๋ากี้ดำ ชนิดของ 13) ไช้รับกล้วยน้ำว่าหมัก 14) ผงกล้วยดิบขงตีมรสสตรอเบอร์รี่ 15) ผงขงตีมจุมุกข้าวเสริม โปรตีนจากพืช รวมทั้งสิ้น 15 ผลิตภัณฑ์ เพื่อเป็นทางเลือกในการส่งเสริมอาชีพและการเพิ่มรายได้ให้กับคนในชุมชน



โคกหนองนาโมเดล และเครื่องสีข้าวโบราณซึ่งเก็บอนุรักษ์ไว้



คณะวิทยาศาสตร์และเทคโนโลยี มหาวิทยาลัยสวนดุสิต ให้บริการและถ่ายทอดองค์ความรู้จากราข้าวหอมสุพรรณบุรีพัฒนาจนเป็นผลิตภัณฑ์ต้นแบบ “แชมพู” ให้แก่วิสาหกิจชุมชนทำพระฝางคลอง ตำบลอุทอง อำเภออุทอง จังหวัดสุพรรณบุรี โดยชุมชนสามารถต่อยอดเป็นผลิตภัณฑ์ของชุมชนได้



สถาบันภาษา ศิลปะและวัฒนธรรม และวิทยาลัยสุพรรณบุรี มหาวิทยาลัยสวนดุสิต ให้บริการวิชาการโดยพัฒนาไปบางของมะม่วงสุ่มผลิตภัณฑ์ต้นแบบ “ดอกไม้จันทน์จากใบบางมะม่วง” แก่องค์กรบริหารส่วนตำบลไผ่ขวาง อำเภอเมือง จังหวัดสุพรรณบุรี และ กลุ่มออมทรัพย์เพื่อการผลิตบ้านตาลซึ่ฟู ตำบลวังยาง อำเภอสรีประจันต์ จังหวัดสุพรรณบุรี โดยชุมชนสามารถต่อยอดเป็นผลิตภัณฑ์ของชุมชนได้

ที่มา : ภาพประกอบจากสถาบันวิจัยและพัฒนา และสถาบันภาษา ศิลปะและวัฒนธรรม มหาวิทยาลัยสวนดุสิต



คณะวิทยาศาสตร์และเทคโนโลยี มหาวิทยาลัยสวนดุสิตให้บริการและถ่ายทอดองค์ความรู้จากวิทยุพัฒนาและปรับปรุงผลิตภัณฑ์จากยอจนเป็นผลิตภัณฑ์ต้นแบบ “ชาใบยา ชาลูกยอ คอลลาเจนทองคำบำรุงผิวหน้า น้ำยาทำความสะอาดเอนกประสงค์ อุปกรณ์ตรวจสอบคุณภาพน้ำลูกยอหมัก” และการพัฒนาโปรแกรมการตลาดออนไลน์



คณะวิทยาศาสตร์และเทคโนโลยี มหาวิทยาลัยสวนดุสิตให้บริการและถ่ายทอดองค์ความรู้จากจากวัสดุเหลือใช้ทางการเกษตรในท้องถิ่นพัฒนาและปรับปรุงผลิตภัณฑ์ปุ๋ยอินทรีย์ชีวภาพ จนกลายเป็นผลิตภัณฑ์ต้นแบบ “ปุ๋ยอินทรีย์ชีวภาพ (ปุ๋ยหมักโบคาชิ : Bokashi Fertilizer)” และถ่ายทอดเทคโนโลยีการผลิตปุ๋ยหมักโบคาชิ หักชุมชนตำบลสนมชัย



โรงเรียนสาธิตละอออุทิศดำเนินงานสวนพฤกษศาสตร์โดยมีการศึกษาพรรณไม้ แหล่งการเรียนรู้ด้านพรรณไม้ นำไปใช้ประโยชน์ และการสร้างจิตสำนึกในการอนุรักษ์ทรัพยากร

ที่มา : ภาพประกอบจากสถาบันวิจัยและพัฒนา มหาวิทยาลัยสวนดุสิต



คณะวิทยาศาสตร์และเทคโนโลยี มหาวิทยาลัยสวนดุสิตให้บริการและถ่ายทอดองค์ความรู้สมุนไพรท้องถิ่นเพื่อยกระดับและเพิ่มศักยภาพการผลิต จึงส่งเสริมการปลูกว่าพระฉิม พร้อมให้ว่าพระฉิมเป็นที่รู้จัก จึงมี “คู่มือการอนุรักษ์และการใช้ประโยชน์ว่าพระฉิมอย่างยั่งยืนในจังหวัดสุพรรณบุรี”



โรงเรียนการเรือน มหาวิทยาลัยสวนดุสิตให้บริการและถ่ายทอดองค์ความรู้จากผลผลิตล้นตลาดในช่วงฤดูกาลพัฒนาและปรับปรุงสู่ผลิตภัณฑ์เพื่อสุขภาพ จนกลายเป็นผลิตภัณฑ์ต้นแบบ “มะม่วงหาวมะนาวโห่ผสมมัลเบอร์รี่สกัดสกัดเข้มข้น, น้ำกระชายขาวผสมขิงและขมิ้นชัน, น้ำกระเจี๊ยบ ผาง และน้ำอัญชัน ผสมเนื้อว่านทางจระเข้และเม็ดแมงลัก, ชาสมุนไพรรางจืด ผสมใบเตยเก็กฮวยและหอมหมื่นลี้ ชนิดซอง, ชาสมุนไพรเจียวกู่หลาน ผสมใบเตย อัญชัน คาร์โมมายด์ ลาเวนเดอร์ และเก๋ากี้ดำ ชนิดซอง และ ‘ไซรัปกล้วยน้ำว้าหมัก’ และถ่ายทอดเทคโนโลยีการผลิตที่แก่ชุมชน

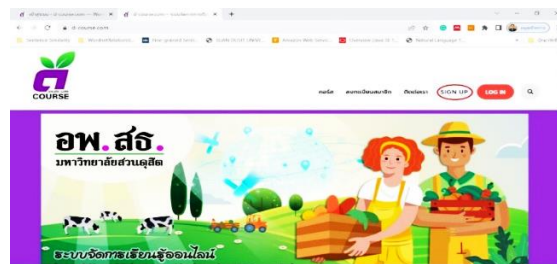


สถาบันวิจัยและพัฒนา มหาวิทยาลัยสวนดุสิต ให้บริการและถ่ายทอดองค์ความรู้จากกล้วยและข้าวที่มีราคาผลผลิตตกต่ำพัฒนาและปรับปรุงสู่ผลิตภัณฑ์จากข้าวและกล้วยจนเป็นผลิตภัณฑ์ต้นแบบ “ผงขงดีจากจมูกข้าวไรซ์เบอร์รี่เสริมโปรตีนพืช และ ผลิตภัณฑ์เครื่องสำอางค์จากผงกล้วยดิบรสตรอเบอร์รี่ วิสาหกิจชุมชนเพชรวังยาง จังหวัดสุพรรณบุรี

ที่มา : ภาพประกอบจากสถาบันวิจัยและพัฒนา มหาวิทยาลัยสวนดุสิต



คณะวิทยาศาสตร์และเทคโนโลยี มหาวิทยาลัยสวนดุสิตพัฒนาฐานข้อมูลทรัพยากรทางวัฒนธรรมและภูมิปัญญาท้องถิ่นที่สำคัญของจังหวัดกรุงเทพฯ และสุพรรณบุรี



การพัฒนาสื่อ E-Learning เพื่อการเรียนรู้โดยเชื่อมโยงการอนุรักษ์และการใช้ประโยชน์จากพืชในจังหวัดสุพรรณบุรี และการถ่ายทอดองค์ความรู้ผ่านสื่ออิเล็กทรอนิกส์เกี่ยวกับองค์ความรู้ เช่น เรื่องนวัตกรรมเครื่องตัดสับฟางข้าวแบบดีดรถเกี่ยววนวดข้าว เป็นต้น

ที่มา : ภาพประกอบจากสถาบันวิจัยและพัฒนา มหาวิทยาลัยสวนดุสิต

แผนงานบุคลากรภาครัฐ (ด้านการพัฒนาและเสริมสร้างศักยภาพคน)

5.2.8) รายการค่าใช้จ่ายบุคลากรภาครัฐ ยกระดับคุณภาพการศึกษาและการเรียนรู้ตลอดชีวิต (14-000600) จำนวนเงิน 614,891,200 บาท

- 1.1 รายการงบประมาณ
- 1.2 ค่าจ้างชั่วคราว
- 1.3 ค่าใช้จ่ายดำเนินการ

หมายเหตุ ; มหาวิทยาลัยสวนดุสิตได้รับจัดสรรงบประมาณ วงเงิน 614.8912 ล้านบาท โดยได้รับจัดสรรงบกลาง รายการเงินเดือนเงินเดือนและเงินปรับวุฒิข้าราชการจากกรมบัญชีกลาง เพื่อสมทบงบบุคลากรที่ไม่เพียงพอ วงเงิน 2.1367 ล้านบาท รวมวงเงินทั้งสิ้น 617.0279 ล้านบาท

ภาพรวมของมหาวิทยาลัยสวนดุสิต

แผนของภาพรวมมหาวิทยาลัย

- ผลสัมฤทธิ์ :** บัณฑิตมีคุณภาพ มีคุณลักษณะอันพึงประสงค์ และมีทักษะตรงตามความต้องการของตลาดแรงงานและทิศทางการพัฒนาประเทศ
1. ผู้เรียนสาขาวิชาที่เป็นความต้องการของประเทศ จำนวน 9,073 คน
 2. หลักสูตรที่มีการพัฒนาทักษะและสมรรถนะของบัณฑิตในศตวรรษที่ 21 จำนวน 59 หลักสูตร
 3. สัดส่วนการผลิตบัณฑิตสายวิทย์ : สายอื่นในสถาบันอุดมศึกษา ร้อยละ 29 : 71
 4. ผู้สำเร็จการศึกษาระดับอุดมศึกษาได้งานทำหรือประกอบอาชีพอิสระภายใน 1 ปี ร้อยละ 82
 5. ผู้ใช้บัณฑิตมีความพึงพอใจต่อคุณภาพบัณฑิตที่สำเร็จการศึกษา ร้อยละ 85
- ผลสัมฤทธิ์ :** ชุมชนระดับท้องถิ่นมีความเข้มแข็งแบบยั่งยืนและมีคุณภาพชีวิตที่ดีขึ้น
6. โครงการ/กิจกรรมที่เผยแพร่ภูมิปัญญาท้องถิ่นและของชาติหรือส่งเสริมการทำบารุงศิลปวัฒนธรรมและศาสนา หรือให้บริการวิชาการเพื่อพัฒนาชุมชนและสังคม จำนวน 3 โครงการ
 7. ผู้เข้ารับการถ่ายทอดความรู้และเรียนรู้ผ่านการเข้าร่วมกิจกรรม/ฝึกอบรม/แหล่งเรียนรู้ ตลอดจนการเข้าถึงสื่อในรูปแบบ Lifelong Learning 4,000 คน
- ผลสัมฤทธิ์ :** นักเรียนได้รับโอกาสและความเสมอภาคทางการศึกษา
8. นักเรียนในสังกัดมหาวิทยาลัยได้รับโอกาสทางการศึกษาขั้นพื้นฐานตามสิทธิที่กำหนดไว้ จำนวน 2,258 คน

ผลสัมฤทธิ์ภาพรวมมหาวิทยาลัย

- ผลสัมฤทธิ์ :** บัณฑิตมีคุณภาพ มีคุณลักษณะอันพึงประสงค์ และมีทักษะตรงตามความต้องการของตลาดแรงงานและทิศทางการพัฒนาประเทศ
1. ผู้เรียนสาขาวิชาที่เป็นความต้องการของประเทศ จำนวน 7,755 คน
 2. หลักสูตรที่มีการพัฒนาทักษะและสมรรถนะของบัณฑิตในศตวรรษที่ 21 จำนวน 57 หลักสูตร
 3. สัดส่วนการผลิตบัณฑิตสายวิทย์ : สายอื่นในสถาบันอุดมศึกษา ร้อยละ 29 : 71
 4. ผู้สำเร็จการศึกษาระดับอุดมศึกษาได้งานทำหรือประกอบอาชีพอิสระภายใน 1 ปี ร้อยละ 88.93
 5. ผู้ใช้บัณฑิตมีความพึงพอใจต่อคุณภาพบัณฑิตที่สำเร็จการศึกษา ร้อยละ 91.47
- ผลสัมฤทธิ์ :** ชุมชนระดับท้องถิ่นมีความเข้มแข็งแบบยั่งยืนและมีคุณภาพชีวิตที่ดีขึ้น
6. โครงการ/กิจกรรมที่เผยแพร่ภูมิปัญญาท้องถิ่นและของชาติหรือส่งเสริมการทำบารุงศิลปวัฒนธรรมและศาสนา หรือให้บริการวิชาการเพื่อพัฒนาชุมชนและสังคม จำนวน 1 โครงการ
 7. ผู้เข้ารับการถ่ายทอดความรู้และเรียนรู้ผ่านการเข้าร่วมกิจกรรม/ฝึกอบรม/แหล่งเรียนรู้ ตลอดจนการเข้าถึงสื่อในรูปแบบ Lifelong Learning 5,951 คน
- ผลสัมฤทธิ์ :** นักเรียนได้รับโอกาสและความเสมอภาคทางการศึกษา
8. นักเรียนในสังกัดมหาวิทยาลัยได้รับโอกาสทางการศึกษาขั้นพื้นฐานตามสิทธิที่กำหนดไว้ จำนวน 1,926 คน

6. ผลการเบิกจ่ายเงินงบประมาณแผ่นดิน ประจำปีงบประมาณ พ.ศ. 2566

มหาวิทยาลัยสวนดุสิต ได้รับจัดสรรเงินงบประมาณแผ่นดิน ประจำปีงบประมาณ พ.ศ. 2566 วงเงิน 1,040.9466 ล้านบาท โดยได้รับจัดสรรงบกลาง รายการเงินเดือนเงินเดือนและเงินปรับวุฒิข้าราชการจากกรมบัญชีกลาง เพื่อสมทบงบบุคลากรที่ไม่เพียงพอ วงเงิน 1.2763 ล้านบาท รวมวงเงินทั้งสิ้น 1,042.2229 ล้านบาท

ในไตรมาส 4 มีผลการเบิกจ่ายภาพรวมจากระบบ GFMS วงเงิน 1,042.2229 ล้านบาท คิดเป็นร้อยละ 100.00 ของเงินงบประมาณแผ่นดินที่ได้รับจัดสรร มีผลการเบิกจ่ายจริงสะสม (ภาพรวม) วงเงิน 877.9469 ล้านบาท คิดเป็นร้อยละ 84.24 ของอนุมัติกันเงินเหลือมปี วงเงิน 164.2760 ล้านบาท คิดเป็นร้อยละ 15.76

ส่วนงบลงทุน ได้รับจัดสรร วงเงิน 310.5297 ล้านบาท โดยในไตรมาส 4 มีผลการเบิกจ่ายจากระบบ GFMS วงเงิน 310.5297 ล้านบาท คิดเป็น ร้อยละ 100.00 ของงบลงทุนที่ได้รับจัดสรร มีผลการเบิกจ่ายจริงสะสม (งบลงทุน) วงเงิน 144.5254 ล้านบาท คิดเป็น ร้อยละ 46.54 ของงบลงทุนที่ได้รับจัดสรร ขออนุมัติกันเงินเหลือมปี วงเงิน 162.1917 ล้านบาท คิดเป็นร้อยละ 52.23 และโอนเปลี่ยนแปลงงบประมาณไปเป็นเงินอุดหนุนทั่วไป (ดำเนินงาน) รวมเป็นเงินทั้งสิ้น 3.8126 ล้านบาท คิดเป็นร้อยละ 1.23 ประกอบด้วย ผลผลิตผู้สำเร็จการศึกษาด้านวิทยาศาสตร์และเทคโนโลยี เป็นเงิน 2.3939 ล้านบาท คิดเป็น

ร้อยละ 0.77 ผลผลิตผู้สำเร็จการศึกษาด้านสังคมศาสตร์ ปีนเงิน 1.1112 ล้านบาท คิดเป็นร้อยละ 0.36 และโครงการพัฒนา ศักยภาพคนตลอดช่วงชีวิต เป็นเงิน 0.3075 ล้านบาท คิดเป็นร้อยละ 0.10

ทั้งนี้กระทรวงการคลัง ได้ตั้งเป้าหมายการเบิกจ่ายเงินงบประมาณแผ่นดิน ณ ไตรมาส 4 ในภาพรวมร้อยละ 100 ของงบประมาณที่ได้รับจัดสรร ส่วนงบลงทุน ร้อยละ 100 ของงบลงทุนที่ได้รับจัดสรร ซึ่งจะเห็นว่าผลการเบิกจ่ายเงิน งบประมาณแผ่นดินของมหาวิทยาลัยในภาพรวมเท่ากับเป้าหมายที่กระทรวงการคลังกำหนดไว้ ส่วนงบลงทุนมีผล การเบิกจ่ายเท่ากับเป้าหมายที่กระทรวงการคลังกำหนดไว้ มีรายละเอียดดังนี้

6.1) ผลการเบิกจ่ายเงินงบประมาณแผ่นดิน ปีงบประมาณ พ.ศ. 2566

ตารางที่ 1 ผลการเบิกจ่ายเงินงบประมาณแผ่นดิน (ภาพรวม) ปีงบประมาณ พ.ศ. 2566 ณ ไตรมาส 4

หน่วย : ล้านบาท

จัดสรร	เป้าหมายการเบิกจ่าย กระทรวงการคลัง	ผลการเบิกจ่ายสะสม จาก GFMS	ผลการเบิกจ่ายจริง	เปรียบเทียบผลการเบิกจ่าย GFMS กับเป้าหมาย	
				จาก GFMS	เบิกจ่ายจริง
1,040.9466	1,040.9466	1,042.2229	877.9469	0	-164.2760
ร้อยละ	100.00	100.00	84.23	0	-15.76

หมายเหตุ มหาวิทยาลัยได้รับจัดสรรงบประมาณ เป็นเงิน 1,040.9466 ล้านบาท และได้รับจัดสรรงบกลาง เงินเดือนเงินเดือนและเงินปรับวุฒิข้าราชการ เป็นเงิน 1.2763 ล้านบาท รวมเป็นเงินทั้งสิ้น 1,042.2229 ล้านบาท เบิกจ่ายจริง 877.9469 ล้านบาท และขออนุมัติกันเงินไว้เบิกเหลือปี เป็นเงิน 164.2760 ล้านบาท

ตารางที่ 2 เปรียบเทียบผลการเบิกจ่ายเงินงบประมาณแผ่นดิน (ภาพรวม) ปีงบประมาณ พ.ศ. 2562-2566 ณ ไตรมาส 4

หน่วย : ล้านบาท

ปีงบประมาณ	จัดสรร	เป้าหมาย การเบิกจ่าย กระทรวงการคลัง	ผลการเบิกจ่าย สะสม จาก GFMS	ผลการ เบิกจ่ายจริง สะสม	เปรียบเทียบผล การเบิกจ่ายสะสมจาก GFMS กับเป้าหมาย	เปรียบเทียบผล การเบิกจ่ายจริง สะสมกับเป้าหมาย
2566*	1,040.9466	1,040.9466 (100.00 %)	1,042.2229 (100.00 %)	877.9469 (84.23 %)	0 (0 %)	-164.2760 (15.76 %)
2565	1,045.8095	1,045.8095 (100.00 %)	1,045.8095 (100.00 %)	850.7260 (81.35 %)	0 (0 %)	-195.0835 (18.65 %)
2564	1,022.9091	1,022.9091 (100.00 %)	1,022.9091 (100.00 %)	900.2339 (88.01 %)	0 (0 %)	-122.6752 (11.99 %)
2563	986.0196	986.0196 (100.00 %)	986.0196 (100.00 %)	805.6577 (81.17 %)	0 (0 %)	-180.3619 (18.29 %)
2562	1,150.7499	1,150.7499 (100.00 %)	1,150.7484 (100.00 %)	1,041.7673 (90.53 %)	0.0015 (0 %)	-108.9826 (9.47 %)

หมายเหตุ * มหาวิทยาลัยได้ขออนุมัติกันเงินไว้เบิกเหลือปี เป็นเงิน 164.2760 ล้านบาท

ตารางที่ 3 ผลการเบิกจ่ายเงินงบประมาณแผ่นดิน (งบลงทุน) ปีงบประมาณ พ.ศ. 2566 ณ ไตรมาส 4

หน่วย : ล้านบาท

จัดสรร	เป้าหมายการเบิกจ่าย กระทรวงการคลัง	ผลการเบิกจ่ายสะสม จาก GFMIS	ผลการเบิกจ่ายจริง สะสม	เปรียบเทียบผลการเบิกจ่าย GFMIS กับเป้าหมาย	
				จาก GFMIS	เบิกจ่ายจริง
310.5297	310.5297	310.5297	144.5254	0	-162.1917
ร้อยละ	100.00	100.00	46.54	0	-52.23

หมายเหตุ ; มหาวิทยาลัยได้รับจัดสรรงบประมาณ งบเงินอุดหนุน (งบลงทุน) เป็นเงิน 342.8191 ล้านบาท เบิกจ่ายจริง 145.3647 ล้านบาท ดังนั้นมหาวิทยาลัยจึงขออนุมัติกันเงินไว้เบิกเหลือในปี เป็นเงิน 195.0835 ล้านบาท และโอนเปลี่ยนแปลงงบประมาณไปเป็นงบเงินอุดหนุนทั่วไป (ดำเนินงาน) เป็นเงินทั้งสิ้น 2.3709 (ผลผลิตผู้สำเร็จการศึกษาด้านวิทยาศาสตร์และเทคโนโลยี เป็นเงิน 1.6424 ล้านบาท โครงการพัฒนาศักยภาพคนตลอดช่วงชีวิต เป็นเงิน 0.0500 ล้านบาท และโครงการเกษตรสร้างมูลค่า เป็นเงิน 0.6785 ล้านบาท)

ตารางที่ 4 เปรียบเทียบผลการเบิกจ่ายเงินงบประมาณแผ่นดิน (งบลงทุน) ปีงบประมาณ พ.ศ. 2562-2566 ณ ไตรมาส 4

หน่วย : ล้านบาท

ปีงบประมาณ	จัดสรร	เป้าหมายการ เบิกจ่าย กระทรวงการคลัง	ผลการเบิกจ่าย สะสม จาก GFMIS	ผลการ เบิกจ่าย จริงสะสม	เปรียบเทียบ ผลการเบิกจ่าย สะสม GFMIS กับ เป้าหมาย	เปรียบเทียบ ผลการเบิกจ่ายจริง สะสม กับเป้าหมาย
2566	310.5297	310.5297 (100.00 %)	310.5297 (100.00 %)	144.5254 (42.54 %)	0 (0 %)	-162.1917 (-52.23 %)
2565	342.8191	342.8191 (100.00 %)	342.8191 (100.00 %)	145.3647 (42.40 %)	0 (0 %)	-197.4544 (-57.60 %)
2564	316.7005	316.7005 (100.00 %)	316.7005 (100.00 %)	196.1151 (40.43 %)	0 (0 %)	-120.5854 (-59.57 %)
2563	302.1815	302.1815 (100.00 %)	302.1815 (100.00 %)	122.1688 (40.43 %)	0 (0 %)	-180.0127 (-59.57 %)
2562	240.0799	240.0799 (100.00 %)	240.0799 (100.00 %)	158.0619 (65.84 %)	0 (0 %)	-82.0180 (-34.16 %)

หมายเหตุ ; มหาวิทยาลัยได้รับจัดสรรงบประมาณ งบเงินอุดหนุน (งบลงทุน) เป็นเงิน 342.8191 ล้านบาท เบิกจ่ายจริง 145.3647 ล้านบาท ดังนั้นมหาวิทยาลัยจึงขออนุมัติกันเงินไว้เบิกเหลือในปี เป็นเงิน 162.1917 ล้านบาท และโอนเปลี่ยนแปลงงบประมาณไปเป็นงบเงินอุดหนุนทั่วไป (ดำเนินงาน) เป็นเงินทั้งสิ้น 3.8126 ล้านบาท (ผลผลิตผู้สำเร็จการศึกษาด้านวิทยาศาสตร์และเทคโนโลยี เป็นเงิน 2.3939 ล้านบาท ผลผลิตผู้สำเร็จการศึกษาด้านสังคมศาสตร์ เป็นเงิน 1.1112 ล้านบาท และโครงการพัฒนาศักยภาพคนตลอดช่วงชีวิต เป็นเงิน 0.3075 ล้านบาท)

ตารางที่ 5 สรุปการเบิกจ่ายงบประมาณแผ่นดิน จำแนกตามไตรมาส ประจำปีงบประมาณ พ.ศ. 2566

หน่วย : ล้านบาท

รายการ	งบประมาณที่ได้รับจัดสรร	ไตรมาสที่ 1				ไตรมาสที่ 2				
		เป้าหมายการเบิกจ่าย	เป้าหมายการใช้จ่าย	เบิกจ่ายสะสม GFMS	เบิกจ่ายจริงสะสม	เป้าหมายการเบิกจ่าย	เป้าหมายการใช้จ่าย	เบิกจ่ายสะสม GFMS	เบิกจ่ายจริงสะสม	
ภาพรวม	จำนวนเงิน	1,040.9466	333.1029	354.7546	661.5604	164.7349	541.2922	585.4284	982.8614	366.0283
	ร้อยละ	100.00	32.00	34.08	63.55	15.83	52.00	56.24	94.42	35.16
รายจ่ายประจำ	จำนวนเงิน	730.4169	255.6459	258.0563	351.0307	164.1069	401.7293	407.4265	680.2727	331.8377
	ร้อยละ	100.00	35.00	35.33	48.06	22.47	55.00	55.78	93.13	45.43
รายจ่ายลงทุน	จำนวนเงิน	310.5297	59.0006	89.9294	310.5297	0.6280	121.1065	180.5730	302.5887	34.1906
	ร้อยละ	100.00	19.00	28.96	100.00	0.20	39.00	58.15	97.44	11.01

ตารางที่ 5 (ต่อ)

หน่วย : ล้านบาท

รายการ	งบประมาณที่ได้รับจัดสรร	ไตรมาสที่ 3				ไตรมาสที่ 4				
		เป้าหมายการเบิกจ่าย	เป้าหมายการใช้จ่าย	เบิกจ่ายสะสม GFMS	เบิกจ่ายจริงสะสม	เป้าหมายการเบิกจ่าย	เป้าหมายการใช้จ่าย	เบิกจ่ายสะสม GFMS	เบิกจ่ายจริงสะสม	
ภาพรวม	จำนวนเงิน	1,040.9466	780.7099	850.8698	1,005.3702	568.5657	968.0803	1,042.2229	1,042.2229	877.9469
	ร้อยละ	100.00	75.00	81.74	96.58	54.62	93.00	100.00	100.00	84.24
รายจ่ายประจำ	จำนวนเงิน	730.4169	584.3335	597.1889	694.8405	492.8508	717.0593	731.6932	731.6932	733.4215
	ร้อยละ	100.00	80.00	81.76	95.13	67.48	98.00	100.00	100.00	82.38
รายจ่ายลงทุน	จำนวนเงิน	310.5297	177.0019	253.5475	310.5297	75.7149	232.8973	310.5297	310.5297	144.5254
	ร้อยละ	100.00	57.00	81.65	100.00	24.38	75.00	100.00	100.00	46.54

หมายเหตุ ;

ไตรมาสที่ 4 ได้รับจัดสรรเงินงบประมาณแผ่นดิน ประจำปีงบประมาณ พ.ศ. 2566 วงเงิน 1,040.9466 ล้านบาท โดยได้รับจัดสรรงบกลาง รายการเงินเลื่อนเงินเดือนและเงินปรับวุฒิข้าราชการจากกรมบัญชีกลาง เพื่อสมทบงบบุคลากรที่ไม่เพียงพอ วงเงิน 1.2763 ล้านบาท (หนังสือกรมบัญชีกลาง ที่ กค 0412.3/37850 ลงวันที่ 17 ตุลาคม 2566) รวมวงเงินทั้งสิ้น 1,042.2229 ล้านบาท

ไตรมาสที่ 4 ได้รับจัดสรรเงินงบประมาณแผ่นดิน ประจำปีงบประมาณ พ.ศ. 2566 ภาพรวม วงเงิน 1,042.2229 ล้านบาท เบิกจ่ายจริง วงเงิน 877.9469 ล้านบาท (ร้อยละ 81.35) ก้นเงินเหลือปี 164.2760 ล้านบาท (ร้อยละ 15.76)

ไตรมาสที่ 4 ได้รับจัดสรรเงินงบประมาณแผ่นดิน ประจำปีงบประมาณ พ.ศ. 2566 ส่วนงบบุคลากร (งบลงทุน) วงเงิน 310.5297 ล้านบาท เบิกจ่ายจริง วงเงิน 144.5254 ล้านบาท (ร้อยละ 46.54) ก้นเงินเหลือปี วงเงิน 162.1917 ล้านบาท (ร้อยละ 52.23) และโอนเปลี่ยนแปลงงบประมาณ เป็นงบบุคลากร (งบดำเนินงาน) วงเงิน 3.8126 ล้านบาท (ร้อยละ 1.23)

ตารางที่ 6 การเบิกจ่ายเงินงบประมาณแผ่นดิน ประจำปีงบประมาณ พ.ศ. 2566 เป็นรายไตรมาส จำแนกตามผลผลิต/โครงการ

หน่วย : ล้านบาท

ผลผลิต/โครงการ	รวม		ไตรมาส 1		ไตรมาส 2		ไตรมาส 3		ไตรมาส 4	
	แผน	เบิกจ่าย	แผน	เบิกจ่าย	แผน	เบิกจ่าย	แผน	เบิกจ่าย	แผน	เบิกจ่าย
1.โครงการสนับสนุนค่าใช้จ่ายในการจัดการศึกษาตั้งแต่ระดับอนุบาลจนจบการศึกษาขั้นพื้นฐาน (42-002000)	8.1312	8.1312	2.0328	4.0656	2.0328	2.0327	2.0328	-	2.0328	2.0329
2. โครงการพัฒนาศักยภาพคนตลอดช่วงชีวิต (30-001600)	3.9428	3.9428	0.9857	1.9714	0.9857	0.9857	0.9857	-	0.9857	0.9857
3. โครงการผลิตพยาบาลเพิ่ม (32-001200)	12.8300	12.8300	3.2075	6.4150	3.2075	3.2075	3.2075	-	3.2075	3.3875
4. ผลผลิตรายจ่ายบุคลากรภาครัฐยกระดับคุณภาพการศึกษาและการเรียนตลอดชีวิต (14-000600) *	640.6115		160.1526	306.1280	160.1531	306.7909	160.1528	14.5678	160.1530	
5. ผลผลิตผู้สำเร็จการศึกษาด้านวิทยาศาสตร์และเทคโนโลยี (30-000300)	94.1113	94.1113	28.3566	85.0960	56.7394	4.5080	4.5077	-	4.5076	4.5073
6. ผลผลิตผู้สำเร็จการศึกษาด้านสังคมศาสตร์ (30-000500)	269.5822	269.5822	89.1991	247.3884	158.1893	3.1555	11.0967	7.9410	11.0971	11.0973
7. ผลผลิตผู้สำเร็จการศึกษาด้านวิทยาศาสตร์สุขภาพ (30-000400)	2.4828	2.4828	0.6205	1.2412	0.6207	0.6208	0.6207	-	0.6209	0.6208
8. ผลผลิตผลงานการให้บริการวิชาการ (35-000100)	9.2548	9.2548	4.0000	9.2548	5.2548	-	-	-	-	-
รวมเงินแต่ละไตรมาส	1,040.9466	1,042.2229	288.5548	661.5604	387.1833	321.3011	182.6039	22.5088	182.6046	14.6287
ร้อยละแต่ละไตรมาส	100.00	100.20	27.72	63.55	37.20	30.87	17.54	2.16	17.54	1.40
รวมเงินเบิกจ่ายสะสม GFMIS	1,040.9466	1,042.2229	288.5548	661.5604	675.7381	982.8615	858.3420	1,005.3703	1,040.9466	1,042.2229
ร้อยละเบิกจ่ายสะสม GFMIS	100.00	100.20	27.72	63.55	64.92	94.42	82.46	96.58	100.00	100.12

หมายเหตุ ;

ผลผลิตรายจ่ายบุคลากรภาครัฐยกระดับคุณภาพการศึกษาและการเรียนตลอดชีวิต ได้รับจัดสรรงบประมาณ วงเงิน 640,611,500 บาท และได้รับจัดสรรงบประมาณเพิ่มเติมจากงบกลาง รายการเงินเลื่อนเงินเดือนและเงินปรับวุฒิข้าราชการจากกรมบัญชีกลาง เพื่อสมทบงบบุคลากรที่ไม่เพียงพอ วงเงิน 2,1276,314.84 บาท (หนังสือกรมบัญชีกลางที่ กค 0412.3/37850 ลงวันที่ 17 ตุลาคม 2566) ผลผลิตรายจ่ายบุคลากรภาครัฐฯ มีงบประมาณสุทธิ วงเงิน 641,887,814.84 บาท ทำให้งบประมาณรวมของมหาวิทยาลัยจากเดิม 1,040,946,600 บาท งบประมาณเพิ่มขึ้นเป็น 1,042,222,914.84 บาท

ตารางที่ 7 ผลการปฏิบัติงานงบประมาณแผ่นดิน ประจำปีงบประมาณ พ.ศ. 2566 เป็นรายไตรมาส แผนงานยุทธศาสตร์สร้างความเสมอภาคทางการศึกษา

หน่วย : ล้านบาท

ผลผลิต/โครงการ	หน่วย นับ	รวม		ไตรมาส 1		ไตรมาส 2		ไตรมาส 3		ไตรมาส 4	
		แผน	ผล	แผน	ผล	แผน	ผล	แผน	ผล	แผน	ผล
แผนงานยุทธศาสตร์สร้างความเสมอภาคทางการศึกษา											
โครงการสนับสนุนค่าใช้จ่ายในการจัดการศึกษาตั้งแต่ระดับอนุบาลจนจบการศึกษาขั้นพื้นฐาน (42-002000)	ล้านบาท	8.1312	8.1312	2.0328	4.0656	2.0328	2.0327	2.0328	-	2.0328	2.0329
กิจกรรมที่ 1 : การสนับสนุนค่าใช้จ่ายในการจัดการศึกษาขั้นพื้นฐาน											
ตัวชี้วัด : นักเรียนที่ได้รับการสนับสนุนตามโครงการสนับสนุนค่าใช้จ่ายในการจัดการศึกษาตั้งแต่ระดับอนุบาลจนจบการศึกษาขั้นพื้นฐาน	คน	2,258	1,962	2,258	2,005	2,258	2,005	2,258	1,962	2,258	1,962
ตัวชี้วัด : ค่าใช้จ่ายที่ผู้ปกครองสามารถลดค่าใช้จ่ายตามรายการ	ร้อยละ	100	100							100	100
ตัวชี้วัด : นักเรียนและผู้ปกครองมีความพึงพอใจต่อโครงการสนับสนุนค่าใช้จ่ายในระดับการศึกษาขั้นพื้นฐานตั้งแต่ระดับอนุบาลจนจบการศึกษาขั้นพื้นฐาน	ร้อยละ	100	100							100	100

ตารางที่ 8 ผลการปฏิบัติงานงบประมาณแผ่นดิน ประจำปีงบประมาณ พ.ศ. 2566 เป็นรายไตรมาส แผนงานพื้นฐานด้านการพัฒนาและเสริมสร้างศักยภาพทรัพยากรมนุษย์

ผลผลิต/โครงการ	หน่วย นับ	รวม		ไตรมาส 1		ไตรมาส 2		ไตรมาส 3		ไตรมาส 4	
		แผน	ผล	แผน	ผล	แผน	ผล	แผน	ผล	แผน	ผล
แผนงานพื้นฐานด้านการพัฒนาและเสริมสร้างศักยภาพทรัพยากรมนุษย์											
ผลผลิตผลงานการให้บริการวิชาการ (35-000100)	ล้านบาท	3.9428	3.9428	0.9857	1.9714	0.9857	0.9857	0.9857	-	0.9857	0.9857
กิจกรรม : เผยแพร่ความรู้งานบริการ วิชาการและประชาสัมพันธ์											
ตัวชี้วัด : โครงการบริการวิชาการ	โครงการ	1	1							1	1
ตัวชี้วัด : ผู้เข้าร่วมโครงการบริการ วิชาการ	คน	1,000	5,951							1,000	5,951
ตัวชี้วัด : ผู้เข้ารับบริการวิชาการ มีความพึงพอใจต่อการให้บริการ	ร้อยละ	90	91.76							90	91.76
ตัวชี้วัด : ผู้เข้าร่วมโครงการได้รับความรู้ ความเข้าใจจากการถ่ายทอดองค์ความรู้ และนำไปใช้ประโยชน์	ร้อยละ	85	100							85	100

ตารางที่ 9 ผลการปฏิบัติงานงบประมาณแผ่นดิน ประจำปีงบประมาณ พ.ศ. 2566 เป็นรายไตรมาส แผนงานยุทธศาสตร์เสริมสร้างให้คนมีสุขภาวะที่ดี

หน่วย : ล้านบาท

ผลผลิต/โครงการ	หน่วย นับ	รวม		ไตรมาส 1		ไตรมาส 2		ไตรมาส 3		ไตรมาส 4	
		แผน	ผล	แผน	ผล	แผน	ผล	แผน	ผล	แผน	ผล
แผนงานยุทธศาสตร์เสริมสร้างให้คนมีสุขภาวะที่ดี											
โครงการผลิตพยาบาลเพิ่ม (32-001200)	ล้านบาท	12.8300	12.8300	3.2075	6.4150	3.2075	3.2075	3.2075	-	3.2075	3.3875
กิจกรรม : โครงการผลิตพยาบาลเพิ่ม											
ตัวชี้วัด : บัณฑิตผู้สำเร็จการศึกษาด้าน พยาบาลศาสตร์	คน	50	50							50	50
ตัวชี้วัด : นักศึกษาพยาบาลศาสตร์ที่สอบ ผ่านใบประกอบวิชาชีพในครั้งแรก	ร้อยละ	90	100							90	100
ตัวชี้วัด : ผู้สำเร็จการศึกษาได้งานทำหรือ ประกอบอาชีพอิสระในสาขาที่เกี่ยวข้อง ภายใน 1 ปี	ร้อยละ	100	100							100	100
สำเร็จการศึกษาที่จบการศึกษาตาม หลักสูตรภายในระยะเวลาที่กำหนด	ร้อยละ	90	100							90	100

ตารางที่ 10 ผลการปฏิบัติงานงบประมาณแผ่นดิน ประจำปีงบประมาณ พ.ศ. 2566 เป็นรายไตรมาส แผนงานบุคลากรภาครัฐ (ด้านการพัฒนาและเสริมสร้างศักยภาพคน)

หน่วย : ล้านบาท

ผลผลิต/โครงการ	หน่วย นับ	รวม		ไตรมาส 1		ไตรมาส 2		ไตรมาส 3		ไตรมาส 4	
		แผน	ผล	แผน	ผล	แผน	ผล	แผน	ผล	แผน	ผล
แผนงานบุคลากรภาครัฐ (ด้านการพัฒนาและเสริมสร้างศักยภาพคน)											
ผลผลิตรายจ่ายบุคลากรภาครัฐระดับ คุณภาพการศึกษาและการเรียนตลอด ชีวิต (14-000600) *	ล้านบาท	640.6115	641.8878	160.1526	306.1280	160.1531	306.7909	160.1528	14.5678	160.1530	14.4012
กิจกรรม : ค่าใช้จ่ายบุคลากรภาครัฐ *											
ค่าใช้จ่ายบุคลากรภาครัฐ *	ล้านบาท	640.6115	641.8878	160.1526	306.1280	160.1531	306.7909	160.1531	14.5678	160.1530	14.4012

หมายเหตุ : * ผลผลิตรายจ่ายบุคลากรภาครัฐระดับฯ ได้รับจัดสรรงบประมาณ วงเงิน 640,611,500 บาท และได้รับจัดสรรงบประมาณเพิ่มเติมจากงบกลาง รายการเงินเลื่อนเงินเดือนและเงินปรับวุฒิข้าราชการจากกรมบัญชีกลาง เพื่อสมทบงบบุคลากรที่ไม่เพียงพอ วงเงิน 1,276,314.84 บาท บาท (หนังสือกรมบัญชีกลางที่ กค 0412.3/37850 ลงวันที่ 17 ตุลาคม 2566))
ผลผลิตรายจ่ายบุคลากรฯ มีงบประมาณสุทธิ วงเงิน 641,887,814.84 บาท

ตารางที่ 11 ผลการปฏิบัติงานงบประมาณแผ่นดิน ประจำปีงบประมาณ พ.ศ. 2566 เป็นรายไตรมาส แผนงานยุทธศาสตร์พัฒนาศักยภาพคนตลอดช่วงชีวิต

หน่วย : ล้านบาท

ผลผลิต/โครงการ	หน่วย นับ	รวม		ไตรมาส 1		ไตรมาส 2		ไตรมาส 3		ไตรมาส 4	
		แผน	ผล	แผน	ผล	แผน	ผล	แผน	ผล	แผน	ผล
แผนงานยุทธศาสตร์พัฒนาศักยภาพคนตลอดช่วงชีวิต											
ผลผลิตผู้สำเร็จการศึกษาด้านวิทยาศาสตร์และเทคโนโลยี (30-000300)	ล้านบาท	94.1113	94.1113	28.3566	85.0960	56.7394	4.5080	4.5077	-	4.5076	4.5073
กิจกรรม : จัดการเรียนการสอนด้านวิทยาศาสตร์และเทคโนโลยี											
ตัวชี้วัด : จำนวนผู้สำเร็จการศึกษา	คน	295	270				38		50	295	182
ตัวชี้วัด : จำนวนนักศึกษาที่เข้าใหม่	คน	520	546							520	546
ตัวชี้วัด : จำนวนนักศึกษาที่คงอยู่	คน	2,171	1,783	1,946	1,711	1,946	1,585	2,171	1,661	2,171	1,783
ตัวชี้วัด : ผู้สำเร็จการศึกษาได้งานทำหรือศึกษาต่อภายในระยะเวลา 12 เดือนหลังจากจบ	ร้อยละ	84	87.21	-		-		-		84	87.21
ตัวชี้วัด : ผู้สำเร็จการศึกษากลับมาศึกษาตามมาตรฐานหลักสูตร	ร้อยละ	90	91.50	-		-		-		90	91.50
ตัวชี้วัด : ผู้สำเร็จการศึกษาที่จบการศึกษาตามหลักสูตรภายในระยะเวลาที่กำหนด	ร้อยละ	90	91.50							90	91.50

หมายเหตุ ; ผลผลิตผู้สำเร็จการศึกษาด้านวิทยาศาสตร์และเทคโนโลยี ได้กักเงินไว้เบิกเหลือในปี วงเงิน 37,845,180.26 บาท

ตารางที่ 11 (ต่อ)

หน่วย : ล้านบาท

ผลผลิต/โครงการ	หน่วย นับ	รวม		ไตรมาส 1		ไตรมาส 2		ไตรมาส 3		ไตรมาส 4	
		แผน	ผล	แผน	ผล	แผน	ผล	แผน	ผล	แผน	ผล
แผนงานยุทธศาสตร์พัฒนาศักยภาพคนตลอดช่วงชีวิต (ต่อ)											
ผลผลิตผู้สำเร็จการศึกษาด้าน สังคมศาสตร์ (30-000500)	ล้านบาท	269.5822	269.5822	89.1991	247.3884	158.1893	3.1555	11.0967	7.9410	11.0971	11.0973
กิจกรรม : จัดการเรียนการสอนด้าน สังคมศาสตร์											
ตัวชี้วัด : จำนวนผู้สำเร็จการศึกษา	คน	1,118	165		74		184		628	1,118	165
ตัวชี้วัด : จำนวนนักศึกษาที่เข้าใหม่	คน	1,460	1,590	1,560						1,460	1,590
ตัวชี้วัด : จำนวนนักศึกษาที่คงอยู่	คน	6,455	5,525	6,113	5,931	6,113	5,498	6,455	4,970	6,455	5,525
ตัวชี้วัด : ผู้สำเร็จการศึกษาได้งานทำหรือ ประกอบอาชีพอิสระในสาขาที่เกี่ยวข้อง ภายใน 1 ปี	ร้อยละ	80	89.11	-		-		-		80	89.11
ตัวชี้วัด : ผู้สำเร็จการศึกษจบการศึกษา ตามมาตรฐานหลักสูตร	ร้อยละ	90	94.00	-		-		-		90	94.00
ตัวชี้วัด : ผู้สำเร็จการศึกษาที่จบการศึกษา ตามหลักสูตรภายในระยะเวลาที่กำหนด	ร้อยละ	90	94.00							90	94.00

หมายเหตุ ; ผลผลิตผู้สำเร็จการศึกษาด้านสังคมศาสตร์ ได้กันเงินไว้เบิกเหลือในปี วงเงิน 115,813,523.92 บาท

ตารางที่ 11 (ต่อ)

ผลผลิต/โครงการ	หน่วย นับ	รวม		ไตรมาส 1		ไตรมาส 2		ไตรมาส 3		ไตรมาส 4	
		แผน	ผล	แผน	ผล	แผน	ผล	แผน	ผล	แผน	ผล
แผนงานยุทธศาสตร์พัฒนาศักยภาพคนตลอดช่วงชีวิต (ต่อ)											
ผลผลิตผู้สำเร็จการศึกษาด้าน วิทยาศาสตร์สุขภาพ (30-000400)	ล้านบาท	2.4828	2.4828	0.6205	1.2412	0.6207	0.6208	0.6207	-	0.6209	0.6208
กิจกรรม : จัดการเรียนการสอนด้าน วิทยาศาสตร์สุขภาพ											
ตัวชี้วัด : จำนวนผู้สำเร็จการศึกษา	คน	98	99				98			98	1
ตัวชี้วัด : จำนวนนักศึกษาที่เข้าใหม่	คน	100	112	100			-			100	112
ตัวชี้วัด : จำนวนนักศึกษาที่คงอยู่	คน	447	447	445	445	509	339	447	336	447	447
ตัวชี้วัด : ผู้สำเร็จการศึกษาได้งานทำหรือประกอบ อาชีพอิสระในสาขาที่เกี่ยวข้องภายใน 1 ปี	ร้อยละ	95	100							95	100
ตัวชี้วัด : ผู้สำเร็จการศึกษางบการศึกษา ตามมาตรฐานหลักสูตร	ร้อยละ	90	95.10							90	95.10
ตัวชี้วัด : ผู้สำเร็จการศึกษาที่จบการศึกษา ตามหลักสูตรภายในระยะเวลาที่กำหนด	ร้อยละ	90	95.10							90	95.10
ภาพรวม											
ผู้ใช้บัณฑิตมีความพึงพอใจต่อคุณภาพ บัณฑิตที่สำเร็จการศึกษา	ร้อยละ	85	91.47							85	91.47
ผู้สำเร็จการศึกษาระดับอุดมศึกษาได้งานทำหรือ ประกอบอาชีพอิสระภายใน 1 ปี	ร้อยละ	82	88.93							82	88.93
หลักสูตรที่มีการพัฒนาทักษะและสมรรถนะของ บัณฑิตในศตวรรษที่ 21 (21st Century)	หลักสูตร	59	57*							59	57*
สัดส่วนการผลิตบัณฑิตสายวิทย์ : สายอื่น	ร้อยละ	29:71	29:71							29:71	29:71

หมายเหตุ ; * ปี 2 หลักสูตร คือ หลักสูตรนิเทศศาสตรบัณฑิต สาขาวิชานิเทศศาสตร์ และ หลักสูตรศึกษาศาสตรบัณฑิต สาขาวิชาคณิตศาสตร์ (5 ปี) เนื่องจากไม่มีนักศึกษาในหลักสูตร

ตารางที่ 11 (ต่อ)

หน่วย : ล้านบาท

ผลผลิต/โครงการ	หน่วย นับ	รวม		ไตรมาส 1		ไตรมาส 2		ไตรมาส 3		ไตรมาส 4	
		แผน	ผล	แผน	ผล	แผน	ผล	แผน	ผล	แผน	ผล
แผนงานยุทธศาสตร์พัฒนาศักยภาพคนตลอดช่วงชีวิต (ต่อ)											
โครงการพัฒนาศักยภาพคนตลอดช่วงชีวิต (30-001600)	ล้านบาท	9.2548	9.2548	4.0000	9.2548	5.2548	-	-	-	-	-
กิจกรรม: ดำเนินการพัฒนาศักยภาพคนตลอดช่วงชีวิต											
ตัวชี้วัด : จำนวนโครงการบริการวิชาการ	โครงการ	2	N/A							2	N/A
ตัวชี้วัด : จำนวนผู้เข้าร่วมโครงการ	คน	3,000	N/A							3,000	N/A
ตัวชี้วัด : ความพึงพอใจของผู้เข้าร่วมโครงการ	ร้อยละ	90	N/A							90	N/A
ตัวชี้วัด : ผู้เข้าร่วมโครงการได้รับความรู้ความเข้าใจจากการถ่ายทอดองค์ความรู้และนำไปใช้ประโยชน์	ร้อยละ	85	N/A							85	N/A
ภาพรวม											
ตัวชี้วัดเชิงคุณภาพ: โครงการกิจกรรมที่เผยแพร่ภูมิปัญญาท้องถิ่นและของชาติหรือส่งเสริมการทำบารุงศิลปวัฒนธรรมและศาสนา หรือให้บริการวิชาการเพื่อพัฒนาชุมชนและสังคม	โครงการ	3	1							3	1
ตัวชี้วัดเชิงคุณภาพ: ผู้เข้ารับการถ่ายทอดความรู้ผ่านการเข้าร่วมกิจกรรม/ฝึกอบรม/แหล่งเรียนรู้ตลอดจนการเข้าถึงสื่อในรูปแบบ Lifelong Learning	คน	4,000	5,951							4,000	5,951

หมายเหตุ ; 1. โครงการพัฒนาศักยภาพคนตลอดช่วงชีวิต : อยู่ระหว่างดำเนินการก่อสร้างศูนย์ยกระดับทักษะด้านการศึกษา (Educational Skill Enhancement Center) ตำบลโคกโคเฒ่า อำเภอเมืองสุพรรณบุรี จังหวัดสุพรรณบุรี คาดว่าจะแล้วเสร็จในไตรมาสที่ 4 ปีงบประมาณ 2568 ,ศูนย์ส่งเสริมและพัฒนาศักยภาพผู้เรียนแขนงดุสิต เขตดุสิต กรุงเทพมหานคร และปรับปรุงแหล่งเรียนรู้เพื่อยกระดับคุณภาพชีวิตของเด็กระดับประถมศึกษา มหาวิทยาลัยสวนดุสิต ตำบลวังกระโจม อำเภอเมืองนครนายก จังหวัดนครนายก คาดว่าจะแล้วเสร็จในไตรมาสที่ 4 ปีงบประมาณ 2567 เนื่องจากอยู่ระหว่างก่อสร้างจึงทำให้การดำเนินการถ่ายทอดองค์ความรู้และการประเมินความพึงพอใจ และการประเมินการได้รับความรู้ความเข้าใจจากการถ่ายทอดองค์ความรู้ไม่สามารถดำเนินการได้ โดยจะเริ่มดำเนินการหลังการก่อสร้างแล้วเสร็จเรียบร้อย ภายในไตรมาสที่ 4 ปีงบประมาณ 2567-2568
2. โครงการพัฒนาศักยภาพคนตลอดช่วงชีวิต ได้กั้นเงินไว้เบิกเหลือปี วงเงิน 8,797,338.32 บาท

ตารางที่ 12 ผลสัมฤทธิ์และประโยชน์ที่คาดว่าจะได้รับ มหาวิทยาลัยสวนดุสิต ประจำปีงบประมาณ พ.ศ. 2566

ผลผลิต/โครงการ	หน่วย นับ	รวม		ไตรมาส 1		ไตรมาส 2		ไตรมาส 3		ไตรมาส 4	
		แผน	ผล	แผน	ผล	แผน	ผล	แผน	ผล	แผน	ผล
ผลสัมฤทธิ์และประโยชน์ที่คาดว่าจะได้รับ											
ผลสัมฤทธิ์ : บัณฑิตมีคุณภาพ มีคุณลักษณะ อันพึงประสงค์ และมีทักษะตรงตามความ ต้องการของตลาดแรงงานและทิศทางการ พัฒนาประเทศ											
ตัวชี้วัด : ผู้เรียนสาขาวิชาที่เป็น ความต้องการของประเทศ	คน	9,073	7,755		8,087		7,422		6,967	9,073	7,755
ตัวชี้วัด : หลักสูตรที่มีการพัฒนาทักษะและสมรรถนะ ของบัณฑิตในศตวรรษที่ 21 (21st Centuru)	หลักสูตร	59	57							59	57
ผลสัมฤทธิ์ : ชุมชนระดับท้องถิ่นมีความเข้มแข็งแบบ ยั่งยืน และมีคุณภาพชีวิตที่ดีขึ้น											
ตัวชี้วัด : โครงการ/กิจกรรมที่เผยแพร่ภูมิปัญญา ท้องถิ่นและของชาติหรือส่งเสริมทำนุบำรุง ศิลปวัฒนธรรมและศาสนา หรือให้บริการวิชาการ เพื่อพัฒนาชุมชนและสังคม	โครงการ	3	1							3	1
ตัวชี้วัด : ผู้เข้ารับการถ่ายทอดความรู้และเรียนรู้ผ่าน การเข้าร่วมกิจกรรม/ฝึกอบรม/แหล่งเรียนรู้ ตลอดจน การเข้าถึงสื่อในรูปแบบ Lifelong Learning	คน	4,000	5,951							4,000	5,951
ผลสัมฤทธิ์ : นักเรียนได้รับโอกาสและ ความเสมอภาคทางการศึกษา											
ตัวชี้วัด : นักเรียนในสังกัดมหาวิทยาลัยได้รับโอกาส ทางการศึกษาขั้นพื้นฐานตามสิทธิที่กำหนดไว้	คน	2,258	1,962		2,005		2,005		1,962	2,258	1,962

ตารางที่ 13 การเบิกจ่ายเงินงบประมาณแผ่นดิน ประจำปีงบประมาณ พ.ศ. 2566 ณ ไตรมาส 4 จำแนกตามผลผลิต/โครงการ

ผลผลิต/โครงการ	จัดสรร	ได้รับจัดสรร เพิ่มจาก งบกลาง	เบิกจ่ายจาก GFMS	เบิกจ่าย จริง	กันเงิน เหลือในปี	โอนเปลี่ยนแปลง งบประมาณ	โอนเปลี่ยนแปลงงบประมาณ ★ งบเงินอุดหนุน (งบดำเนินงานและงบลงทุน)		คงเหลือ สุทธิ
							รายการใหม่	เงินเหลือจ่าย	
แผนงานยุทธศาสตร์สร้างความเสมอภาคทางการศึกษา									
1.โครงการสนับสนุนค่าใช้จ่ายในการจัดการศึกษาตั้งแต่ระดับ อนุบาลจนจบการศึกษาขั้นพื้นฐาน (42-002000)	8.1312	-	8.1312	8.1312	-	-	-	-	-
แผนงานยุทธศาสตร์เสริมสร้างให้คนมีสุขภาพที่ดี									
1. โครงการผลิตพยาบาลเพิ่ม (32-001200)	12.8300	-	12.8300	11.0100	1.8200	-	-	-	-
แผนงานยุทธศาสตร์พัฒนาศักยภาพคนตลอดช่วงชีวิต									
1. ผลผลิตผู้สำเร็จการศึกษาด้านวิทยาศาสตร์และเทคโนโลยี (30-000300)	94.1113	-	94.1113	56.2661	37.8452	11.2096	7.4000	3.8096	-
2. ผลผลิตผู้สำเร็จการศึกษาด้านสังคมศาสตร์ (30-000500)	269.5822	-	269.5822	153.7687	115.8135	34.0540	25.9796	8.0744	-
3. ผลผลิตผู้สำเร็จการศึกษาด้านวิทยาศาสตร์สุขภาพ (30-000400)	2.4828	-	2.4828	2.4828	-	0.0468	-	0.0468	-
4. โครงการพัฒนาศักยภาพคนตลอดช่วงชีวิต (30-001600)	9.2548	-	9.2548	0.4575	8.7973	4.3075	4.0000	0.3075	-
แผนงานบุคลากรภาครัฐ									
1ผลผลิตรายจ่ายบุคลากรภาครัฐระดับคุณภาพการศึกษา และการเรียนตลอดชีวิต (14-000600) * ☐	640.6115	1.2763	641.8878	641.8878	-	-	-	-	-
แผนงานพื้นฐานด้านการพัฒนาและเสริมสร้างศักยภาพ ทรัพยากรมนุษย์									
1.ผลผลิตผลงานการให้บริการวิชาการ (35-000100)	3.9428	-	3.9428	3.9428	-	-	-	-	-
รวม	1,040.9466	1.2763	1,042.2229	877.9469	164.2760	49.6179★	37.3796	12.2383	-
ร้อยละ	100.00 %	0.12 %	100.12 %	84.34 %	15.78 %	4.77 %	3.59 %	1.18	-

หมายเหตุ ; ☐ ผลผลิตรายจ่ายบุคลากรภาครัฐระดับคุณภาพการศึกษาและการเรียนตลอดชีวิต ได้รับจัดสรรงบประมาณ วงเงิน 640,611,500 บาท และได้รับจัดสรรงบประมาณเพิ่มเติมจากงบกลาง รายการเงินเลื่อนเงินเดือนและเงินปรับวุฒิข้าราชการจาก
กรมบัญชีกลาง เพื่อสมทบงบบุคลากรที่ไม่เพียงพอ วงเงิน 1,276,314.84 บาท (หนังสือกรมบัญชีกลาง ที่ กค 0412.3/37850 ลงวันที่ 17 ตุลาคม 2566) ผลผลิตรายจ่ายบุคลากรฯ มีงบประมาณสุทธิ วงเงิน 641,887,814.84 บาท ทำให้วงเงินภาพรวมของ
มหาวิทยาลัยจากเดิม 1,040,946,600 บาท งบประมาณเพิ่มขึ้นเป็น 1,042,222,914.84 บาท

★ โอนเปลี่ยนแปลงรายการงบประมาณ 7 ครั้ง วงเงิน 49.6179 ล้านบาท ประกอบด้วย 1) ครั้งที่ 1-3 เป็นการเปลี่ยนแปลงรายการใหม่ วงเงิน 37.3796 ล้านบาท 2) ครั้งที่ 4-7 เป็นการเปลี่ยนแปลงเงินเหลือจ่าย วงเงิน 12.2383 ล้านบาท

ตารางที่ 14 การเบิกจ่ายเงินงบประมาณแผ่นดิน ประจำปีงบประมาณ พ.ศ. 2566 ณ ไตรมาส 4 จำแนกตามงบรายจ่าย

หน่วย : ล้านบาท

งบรายจ่าย	จัดสรร	ได้รับจัดสรรเพิ่ม จากงบกลาง	เบิกจ่ายจาก GFMS	เบิกจ่ายจริง	กันเหลือในปี	โอนเปลี่ยนแปลงงบประมาณ/ เงินเหลือจ่าย เป็นงบอุดหนุน (งบดำเนินงานและงบลงทุน)★	คงเหลือสุทธิ
1.งบบุคลากร ☐	56.5885	0.5623	57.1508	57.1508	-	-	-
2.งบเงินอุดหนุน	984.3581	0.7140	985.0721	820.7961	164.2760	49.6179	-
2.1 งบบุคลากร	537.8049	0.7140	538.5189	538.5189	-	-	-
2.2 งบดำเนินงาน	111.1195		111.1195	111.1195	0.2643	6.3551	-
2.3 งบลงทุน	310.5297		310.5297	148.0737	162.1917	43.2628	-
2.4 งบเงินอุดหนุน	24.9040		24.9040	23.0840	1.8200	-	-
2.5 งบรายจ่ายอื่น	-		-	-	-	-	-
รวม	1,040.9466	1.2763	1,042.2229	877.9469	164.2760	49.6179	-
ร้อยละ	100.00 %	0.12	100.12 %	84.34 %	15.78 %	4.77 %	-

หมายเหตุ ; ☐ ผลผลิตรายจ่ายบุคลากรภาครัฐระดับฯ งบบุคลากร ได้รับจัดสรรงบประมาณ วงเงิน 56.5884 ล้านบาท และได้รับจัดสรรงบประมาณเพิ่มเติมจากงบกลาง รายการเงินเดือนเงินเดือนและเงินปรับวุฒิข้าราชการจากกรมบัญชีกลาง เพื่อสมทบงบบุคลากรที่ไม่เพียงพอ วงเงิน 1.2763 ล้านบาท (หนังสือกรมบัญชีกลาง ที่ กค 0412.3/37850 ลงวันที่ 17 ตุลาคม 2566) ผลผลิตรายจ่ายบุคลากรฯงบบุคลากร มีงบประมาณสุทธิ วงเงิน 57.1508 ล้านบาท

★ โอนเปลี่ยนแปลงรายการงบประมาณ จำนวน 7 ครั้ง วงเงิน 49.6179 ล้านบาท ประกอบด้วย 1) ครั้งที่ 1-3 เป็นการเปลี่ยนแปลงรายการใหม่ วงเงิน 37.3796 ล้านบาท 2) ครั้งที่ 4-7 เป็นการเปลี่ยนแปลงเงินเหลือจ่าย วงเงิน 12.2383 ล้านบาท

จากตารางที่ 14 จะเห็นว่า มหาวิทยาลัยฯ ได้รับความจัดสรรเงินงบประมาณแผ่นดิน วงเงิน 1,040.9466 ล้านบาท และได้รับความจัดสรรงบประมาณเพิ่มเติมจากงบกลาง รายการเงินเดือนเงินเดือนและเงินปรับวุฒิข้าราชการจากกรมบัญชีกลาง เพื่อสมทบงบบุคลากรที่ไม่เพียงพอ วงเงิน 2.1367 ล้านบาท หลังจากได้รับโอนงบประมาณเพิ่มเป็นวงเงิน 1,042.2229 ล้านบาท โดยมหาวิทยาลัยฯ มีผลการเบิกจ่ายจาก GFMS วงเงิน 1,042.2229 ล้านบาท คิดเป็นร้อยละ 100 สำหรับผลการเบิกจ่ายจริง วงเงิน 877.9469 ล้านบาท ร้อยละ 84.34 ในกรณีนี้ มีการโอนเปลี่ยนแปลงรายการงบประมาณในส่วนของงบเงินอุดหนุน รวมวงเงินทั้งสิ้น 49.6179 ล้านบาท ร้อยละ 4.77 เพื่อเป็นการปรับปรุงสิ่งก่อสร้าง วงเงิน 43.2628 ล้านบาท เป็นส่วนค่าใช้จ่ายดำเนินงาน วงเงิน 6.3551 ล้านบาท และขออนุมัติกู้เงินเหลือมปี ประจำปีงบประมาณ พ.ศ. 2566 วงเงิน 164.2760 ล้านบาท ร้อยละ 15.76 โดยมีรายละเอียดการขออนุมัติกู้เงินเหลือมปี ดังนี้

ตารางที่ 15 เปรียบเทียบการขออนุมัติกู้เงินเหลือมปี ปีงบประมาณ พ.ศ. 2562-2566

หน่วย : บาท

ปีงบประมาณ	วงเงินที่ได้รับจัดสรร	กู้เงินเหลือมปี	ร้อยละ
2566 *	1,042,222,914.84	164,276,042.50	15.76
2565	1,045,809,500.76	195,083,527.50	18.65
2564	1,022,909,142.96	122,675,171.50	11.99
2563	986,019,622.35	180,361,938.40	18.29
2562	1,150,749,900.00	108,981,110.00	9.47

หมายเหตุ ;

ปีงบประมาณ พ.ศ. 2566 * ผลผลิตรายจ่ายบุคลากรภาครัฐระดับฯ ได้รับความจัดสรรงบประมาณ วงเงิน 640,611,500 บาท และได้รับความจัดสรรงบประมาณเพิ่มเติมจากงบกลาง รายการเงินเดือนเงินเดือนและเงินปรับวุฒิข้าราชการจากกรมบัญชีกลาง เพื่อสมทบงบบุคลากรที่ไม่เพียงพอ วงเงิน 1,276,314.14 บาท (หนังสือกรมบัญชีกลาง กค 0412.3/37850 ลงวันที่ 17 ตุลาคม 2566) ผลผลิตรายจ่ายบุคลากรฯ มีงบประมาณสุทธิ วงเงิน 641,887,814.14 บาท ทำให้วงเงินภาพรวมของมหาวิทยาลัยจากเดิม 1,040,946,600 บาท งบประมาณเพิ่มขึ้นเป็น 1,042,222,914.84 บาท

ตารางที่ 16 รายการขออนุมัติกันเงินเหลือมปีงบประมาณ (เงินอุดหนุนทั่วไป) เงินงบประมาณแผ่นดิน
ประจำปีงบประมาณ พ.ศ. 2566 (ทุกรายการมีข้อผูกพันตามสัญญาหมดแล้ว)

หน่วย : บาท

ลำดับ	แผนงาน/ผลผลิต/รายละเอียดค่าใช้จ่าย	รหัสผลผลิต	วงเงินกันเหลือมปี	หน่วยงาน ที่รับผิดชอบ
แผนงานยุทธศาสตร์พัฒนาศักยภาพคนตลอดช่วงชีวิต			162,456,042.50	
โครงการพัฒนาศักยภาพคนตลอดช่วงชีวิต (30-001600)			8,797,338.32	
1	ก่อสร้างศูนย์ยกระดับทักษะด้านการศึกษา (Educational Skill Enhancement Center) ตำบลโคกโคเฒ่า อำเภอเมืองสุพรรณบุรี จังหวัดสุพรรณบุรี (รหัสงบประมาณ 23094300016004100001)	30-001600	5,254,800.00	กองอาคาร และสถานที่
2	ปรับปรุงห้องศูนย์ส่งเสริมและพัฒนาศักยภาพผู้เรียน แขวงดุสิต เขตดุสิต กรุงเทพมหานคร (รหัสงบประมาณ 23094300016004100006)	30-001600	2,700,000.00	
3	ปรับปรุงแหล่งเรียนรู้เพื่อยกระดับคุณภาพชีวิตของเด็กระดับประถมศึกษา มหาวิทยาลัยสวนดุสิต ตำบลวังกระโจม อำเภอเมืองนครนายก จังหวัดนครนายก (รหัสงบประมาณ 23094300016004100007)	30-001600	842,538.32	
ผลผลิตผู้สำเร็จการศึกษาด้านสังคมศาสตร์(30-000500)			115,813,523.92	
1	ครุภัณฑ์เครื่องฆ่าเชื้อแบบไอน้ำ (Retort) พร้อมชุดหม้อต้ม (Boiler) อาคารแปรรูป ตำบลโคกโคเฒ่า อำเภอเมืองสุพรรณบุรี จังหวัดสุพรรณบุรี (รหัสงบประมาณ 23094300005004100016)	30-000500	2,943,000.00	กองอาคาร และสถานที่
2	ปรับปรุงห้องประชุมและห้องเรียนรวมชั้น 4 อาคารวิทยบริการ แขวงดุสิต เขตดุสิต กรุงเทพมหานคร (รหัสงบประมาณ 23094300005004100040)	30-000500	8,872,131.92	
3	ปรับปรุงห้องปฏิบัติการนิเทศศาสตร์และสื่อสารมวลชน แขวงดุสิต เขตดุสิต กรุงเทพมหานคร (รหัสงบประมาณ 23094300005004100041)	30-000500	9,891,368.63	
4	ก่อสร้างอาคารฝึกปฏิบัติการศูนย์พัฒนาเด็ก ก่อนวัยเรียน (เด็กเล็ก บ้านหนูน้อย) ตำบลสบตุ๋ย อำเภอ เมืองลำปาง จังหวัดลำปาง (รหัสงบประมาณ 23094300005004100044)	30-000500	29,333,500.00	
5	ปรับปรุงหอประชุมใหญ่ ตำบลโคกโคเฒ่า อำเภอเมืองสุพรรณบุรี จังหวัดสุพรรณบุรี (รหัสงบประมาณ 23094300005004100045)	30-000500	23,379,500.00	
6	ปรับปรุงอาคารหอสมุดกลาง แขวงดุสิต เขตดุสิต กรุงเทพมหานคร (รหัสงบประมาณ 23094300005004100046)	30-000500	18,221,499.45	
7	ปรับปรุงแหล่งเรียนรู้เพื่อยกระดับคุณภาพชีวิตของเด็กระดับประถมศึกษา มหาวิทยาลัยสวนดุสิต ตำบลวังกระโจม อำเภอเมืองนครนายก จังหวัดนครนายก (ส่วนงานระบบประกอบอาคาร) (รหัสงบประมาณ 23094300005004100056)	30-000500	6,811,876.05	
8	ปรับปรุงแหล่งเรียนรู้เพื่อยกระดับคุณภาพชีวิตของเด็กระดับประถมศึกษา มหาวิทยาลัยสวนดุสิต ตำบลวังกระโจม อำเภอเมืองนครนายก จังหวัดนครนายก (ส่วนส่วนพหุปัญญา 8 ด้าน) (รหัสงบประมาณ 23094300005004100057)	30-000500	8,364,805.37	

ตารางที่ 16 (ต่อ)

หน่วย : บาท

ลำดับ	แผนงาน/ผลผลิต/รายละเอียดค่าใช้จ่าย	รหัสผลผลิต	วงเงินกันเหลือในปี	หน่วยงาน ที่รับผิดชอบ
9	ครุภัณฑ์ประกอบอาคารเครื่องกำเนิดไฟฟ้าสำรองขนาด 1,000 KVA พร้อมระบบและอุปกรณ์ประกอบติดตั้ง อาคารปฏิบัติการแปรรูปอาหาร ตำบลโคกโคเต่า อำเภอเมืองสุพรรณบุรี จังหวัดสุพรรณบุรี (รหัสงบประมาณ 23094300005004100059)	30-000500	4,461,900.00	กองอาคาร และสถานที่
10	ครุภัณฑ์โครงการพัฒนาระบบการจัดการโรงเรียนเพื่อการจัดระเบียบ และรักษาความปลอดภัย แขวงดุสิต เขตดุสิต กรุงเทพมหานคร (รหัสงบประมาณ 23094300005004100060)	30-000500	2,592,610.00	
11	ขุดบรรจุนมและฝาฟอยล์ อาคารโรงงานอาหารแปรรูป มหาวิทยาลัยสวนดุสิต วิทยาเขตสุพรรณบุรี (รหัสงบประมาณ 23094300005004100068)	30-000500	264,290.00	โรงเรียน การเรือน
12	เครื่องวิเคราะห์คุณภาพน้ำนมดิบ (Lactostar Funke Gerber) (รหัสงบประมาณ 23094300005004100074)	30-000500	294,250.00	
13	เครื่องวัดความถ่วงจำเพาะ W/Thermo 1.015-1.040 Gerber (รหัสงบประมาณ 23094300005004100075)	30-000500	3,049.50	
14	เครื่องวัดอุณหภูมิ (รหัสงบประมาณ 23094300005004100076)	30-000500	47,508.00	
15	อ่างควบคุมอุณหภูมิ (รหัสงบประมาณ 23094300005004100077)	30-000500	67,410.00	
16	เครื่องวัดความเป็นกรดต่าง (รหัสงบประมาณ 23094300005004100078)	30-000500	18,725.00	
17	เครื่องชั่ง 30 Kg (รหัสงบประมาณ 23094300005004100079)	30-000500	12,305.00	
18	เครื่องชั่ง 60 Kg (รหัสงบประมาณ 23094300005004100080)	30-000500	13,375.00	
19	ชุดแม่พิมพ์ขุดบรรจุนม ขนาด 150 มิลลิเมตร พร้อมฉลาก อาคารโรงงานอาหารแปรรูป มหาวิทยาลัยสวนดุสิต วิทยาเขตสุพรรณบุรี (รหัสงบประมาณ 23094300005004100083)	30-000500	220,420.00	
ผลผลิตผู้สำเร็จการศึกษาด้านวิทยาศาสตร์(30-000300)			37,845,180.26	
1	ปรับปรุงห้องปฏิบัติการต้นแบบการบรรจุและควบคุมคุณภาพผลิตภัณฑ์อาหารและขนมอบเพื่อพัฒนาชุมชน แขวงดุสิต เขตดุสิต กรุงเทพมหานคร (รหัสงบประมาณ 23094300003004100035)	30-000300	2,298,900.00	กองอาคาร และสถานที่
2	ปรับปรุงระบบดับเพลิงและป้องกันอัคคีภัย กลุ่มอาคาร จำนวน 2 หลัง แขวงบางพลัด เขตบางพลัด กรุงเทพมหานคร (รหัสงบประมาณ 23094300003004100036)	30-000300	23,218,500.00	
3	ปรับปรุงระบบไฟฟ้า ระบบสาธารณูปโภค และพื้นที่โดยรอบอาคารห้องปฏิบัติการผลิตน้ำสะอาดเพื่อการเรียนการสอนวิจัยและการบริโภค ตำบลโคกโคเต่า อำเภอเมืองสุพรรณบุรี จังหวัดสุพรรณบุรี (รหัสงบประมาณ 23094300003004100037)	30-000300	7,422,000.00	
4	ปรับปรุงแหล่งเรียนรู้เพื่อยกระดับคุณภาพชีวิตของเด็กระดับประถมศึกษา มหาวิทยาลัยสวนดุสิต ตำบลวังกระโจม อำเภอเมืองนครนายก จังหวัดนครนายก (ส่วนสิ่งอำนวยความสะดวกเพื่อมวลชน) (รหัสงบประมาณ 23094300003004100038)	30-000300	4,905,780.26	

ตารางที่ 16 (ต่อ)

หน่วย : บาท

ลำดับ	แผนงาน/ผลผลิต/รายละเอียดค่าใช้จ่าย	รหัสผลผลิต	วงเงินกันเหลือในปี	หน่วยงาน ที่รับผิดชอบ
แผนงานยุทธศาสตร์เสริมสร้างให้คนมีสุขภาวะที่ดี			1,820,000.00	
โครงการผลิตพยาบาลเพิ่ม (32-001200)			1,820,000.00	
1	ครุภัณฑ์หุ่นจำลองผู้ใหญ่สำหรับฝึกช่วยชีวิตขั้นสูงพร้อมจอภาพ แสดงสัญญาณชีพ (รหัสงบประมาณ 23094320012004100001)		1,820,000.00	คณะพยาบาล ศาสตร์
รวมทั้งสิ้น			164,276,042.50	
ร้อยละ (งบประมาณที่ได้รับจัดสรร = 1,042,222,914.84 บาท)			15.76	

ที่มา ; รายการขอเงินไว้จ่ายเหลือในปี ปีงบประมาณ พ.ศ. 2566 (กรณีมีหนี้ผูกพัน) ณ วันที่ 30 กันยายน 2566 กองคลัง มหาวิทยาลัยสวนดุสิต

หมายเหตุ ;

ปีงบประมาณ พ.ศ. 2566 * ผลผลิตรายการจ่ายบุคลากรภาครัฐยกระดับฯ ได้รับจัดสรรงบประมาณ วงเงิน 640,611,500 บาท และได้รับจัดสรร
งบประมาณเพิ่มเติมจากงบกลาง รายการเงินเลื่อนเงินเดือนและเงินปรับวุฒิข้าราชการจากกรมบัญชีกลาง เพื่อสมทบงบบุคลากรที่ไม่เพียงพอ วงเงิน
1,276,314.14 บาท (หนังสือกรมบัญชีกลาง ที่ กค 0412.3/37850 ลงวันที่ 17 ตุลาคม 2566) ผลผลิตรายการจ่ายบุคลากรฯ มีงบประมาณสุทธิ วงเงิน
641,887,814.14 บาท ทำให้วงเงินภาพรวมของมหาวิทยาลัยจากเดิม 1,040,946,600 บาท งบประมาณเพิ่มขึ้นเป็น 1,042,222,914.84 บาท

ตารางที่ 17 การโอนเปลี่ยนแปลงงบประมาณรายจ่าย ประจำปีงบประมาณ พ.ศ. 2566 ตามอำนาจของมหาวิทยาลัย

หน่วย : บาท

รายการเงินก่อนโอนเปลี่ยนแปลง (โอนออก)			รายการเงินที่รับโอนเปลี่ยนแปลง (โอนเข้า)			หมายเหตุ
ลำดับ	รายการ	จำนวนเงิน	ลำดับ	รายการ	จำนวนเงิน	
	แผนงานยุทธศาสตร์พัฒนาศักยภาพคนตลอดช่วงชีวิต	3,000,000.00		แผนงานยุทธศาสตร์พัฒนาศักยภาพคนตลอดช่วงชีวิต	3,000,000.00	อติ การ บ ดี อนุมัติ ครั้งที่ 1 เมื่อวันที่ 11 พ.ย. 2565 (ตามหนังสือ สนม. 13532/2565 ลงวันที่ 9 พ.ย. 2565
	โครงการพัฒนาศักยภาพคนตลอดช่วงชีวิต (30-001600)	3,000,000.00		โครงการพัฒนาศักยภาพคนตลอดช่วงชีวิต (30-001600)	3,000,000.00	
1	งบเงินอุดหนุนทั่วไป งบลงทุน : งานปรับปรุงห้องศูนย์การอบรมเชิงปฏิบัติการ การพัฒนาเด็กปฐมวัย-ประถมศึกษา ให้มีพัฒนาการเต็มตาม ศักยภาพ ภายใต้รูปแบบการเรียนรู้ไฮบริด (Hybrid Learning) แขวง ดุสิต เขตดุสิต กรุงเทพมหานคร 1 รายการ (รหัสงบประมาณ 23094300016004100002)	1,000,000.00	1	งบเงินอุดหนุนทั่วไป งบลงทุน : งานปรับปรุงห้องศูนย์ ส่งเสริมและพัฒนา ศักยภาพผู้เรียน แขวงดุสิต เขต ดุสิต กรุงเทพมหานคร 1 รายการ (รหัสงบประมาณ 23094300016004100006)	3,000,000.00	
2	งบเงินอุดหนุนทั่วไป งบลงทุน : งานปรับปรุงห้องศูนย์การอบรมเชิงปฏิบัติการ การพัฒนาเด็กปฐมวัย-ประถมศึกษา ให้มีพัฒนาการเต็มตาม ศักยภาพ ภายใต้รูปแบบการเรียนรู้ไฮบริด (Hybrid Learning) ตำบลโคกโคเฒ่า อำเภอเมืองสุพรรณบุรี จังหวัดสุพรรณบุรี 1 รายการ (รหัสงบประมาณ 23094300016004100003)	1,000,000.00				
3	งบเงินอุดหนุนทั่วไป งบลงทุน : งานปรับปรุงห้องศูนย์การอบรมเชิงปฏิบัติการ การพัฒนาเด็กปฐมวัย-ประถมศึกษา ให้มีพัฒนาการเต็มตาม ศักยภาพ ภายใต้รูปแบบการเรียนรู้ไฮบริด (Hybrid Learning) ตำบล สบตุ้ย อำเภอเมืองลำปาง จังหวัดลำปาง 1 รายการ (รหัสงบประมาณ 23094300016004100005)	1,000,000.00				
	เสนออธิการบดีอนุมัติ รวมครั้งที่ 1 วันที่ 11 พ.ย. 2565	3,000,000.00		เสนอผ่านสภามหาวิทยาลัยเพื่อทราบ วันที่ 27 ต.ค. 2566	3,000,000.00	

ตารางที่ 17 (ต่อ)

หน่วย : บาท

รายการเงินก่อนโอนเปลี่ยนแปลง (โอนออก)			รายการเงินที่รับโอนเปลี่ยนแปลง (โอนเข้า)			หมายเหตุ
ลำดับ	รายการ	จำนวนเงิน	ลำดับ	รายการ	จำนวนเงิน	
	แผนงานยุทธศาสตร์พัฒนาศักยภาพคนตลอดช่วงชีวิต	3,851,500.00		แผนงานยุทธศาสตร์พัฒนาศักยภาพคนตลอดช่วงชีวิต	3,851,500.00	
	ผลผลิตผู้สำเร็จการศึกษาด้านสังคมศาสตร์ (30-000500)	3,851,500.00		ผลผลิตผู้สำเร็จการศึกษาด้านสังคมศาสตร์ (30-000500)	3,851,500.00	
1	งบเงินอุดหนุนทั่วไป งบลงทุน : เครื่องฟอกอากาศ ตำบลโคกโคเฒ่า อำเภอเมืองสุพรรณบุรี จังหวัดสุพรรณบุรี 4 เครื่อง (รหัสงบประมาณ 23094300005004100030)	119,600.00	1	งบเงินอุดหนุนทั่วไป งบลงทุน : เครื่องคอมพิวเตอร์สำหรับงานประมวลผลของมหาวิทยาลัยสวนดุสิต แบบที่ 1 พร้อมติดตั้ง แขวงดุสิต เขตดุสิต กรุงเทพมหานคร 175 ชุด (รหัสงบประมาณ 23094300005004100047)	5,561,325.00	อธิการบดี อนุมัติครั้งที่ 2 เมื่อวันที่ 13 ธ.ค. 2565 (ตามหนังสือสนม. 14787/2565 ลงวันที่ 8 ธ.ค. 2565)
2	งบเงินอุดหนุนทั่วไป งบลงทุน : คอมพิวเตอร์โน้ตบุ๊กสำหรับงานประมวลผลตำบลโคกโคเฒ่า อำเภอเมืองสุพรรณบุรี จังหวัดสุพรรณบุรี 10 เครื่อง (รหัสงบประมาณ 23094300005004100029)	220,000.00	2	งบเงินอุดหนุนทั่วไป งบลงทุน : เครื่องคอมพิวเตอร์สำหรับงานประมวลผลของมหาวิทยาลัยสวนดุสิต แบบที่ 2 แขวงดุสิต เขตดุสิต กรุงเทพมหานคร 1 ชุด (รหัสงบประมาณ 23094300005004100048)	90,075.00	
3	งบเงินอุดหนุนทั่วไป งบลงทุน : คอมพิวเตอร์มินิพีซี แขวงดุสิต เขตดุสิต กรุงเทพมหานคร 10 เครื่อง (รหัสงบประมาณ 23094300005004100035)	220,800.00	3	งบเงินอุดหนุนทั่วไป งบลงทุน : เครื่องคอมพิวเตอร์โน้ตบุ๊กสำหรับงานกราฟิก ขนาด 13 นิ้ว แบบที่ 1 ของมหาวิทยาลัยสวนดุสิต แขวงดุสิต เขตดุสิต กรุงเทพมหานคร 1 ชุด (รหัสงบประมาณ 23094300005004100049)	60,900.00	
4	งบเงินอุดหนุนทั่วไป งบลงทุน : จอภาพ LED TV ขนาด 86 นิ้ว พร้อมขาแขวนผนัง ตำบลโคกโคเฒ่า อำเภอเมืองสุพรรณบุรี จังหวัดสุพรรณบุรี 1 ชุด (รหัสงบประมาณ 23094300005004100026)	107,400.00	4	งบเงินอุดหนุนทั่วไป งบลงทุน : เครื่องคอมพิวเตอร์โน้ตบุ๊กสำหรับงานกราฟิก ขนาด 16 นิ้ว แบบที่ 2 ของมหาวิทยาลัยสวนดุสิต แขวงดุสิต เขตดุสิต กรุงเทพมหานคร 1 ชุด (รหัสงบประมาณ 23094300005004100050)	88,700.00	
5	งบเงินอุดหนุนทั่วไป งบลงทุน : จอ TV ขนาด 43 นิ้ว พร้อมขาตั้งพื้น ตำบลโคกโคเฒ่า อำเภอเมืองสุพรรณบุรี จังหวัดสุพรรณบุรี 2 ชุด (รหัสงบประมาณ 23094300005004100028)	30,000.00	5	งบเงินอุดหนุนทั่วไป งบลงทุน : เครื่องคอมพิวเตอร์โน้ตบุ๊กสำหรับงานกราฟิก ขนาด 16 นิ้ว แบบที่ 3 ของมหาวิทยาลัยสวนดุสิต แขวงดุสิต เขตดุสิต กรุงเทพมหานคร 2 ชุด (รหัสงบประมาณ 23094300005004100051)	106,000.00	
6	งบเงินอุดหนุนทั่วไป งบลงทุน : โต๊ะทำงานพร้อมเก้าอี้ ตำบลโคกโคเฒ่า อำเภอเมืองสุพรรณบุรี จังหวัดสุพรรณบุรี 6 ชุด (รหัสงบประมาณ 23094300005004100017)	128,400.00	6	งบเงินอุดหนุนทั่วไป งบลงทุน : เครื่องคอมพิวเตอร์โน้ตบุ๊กสำหรับงานสำนักงาน ของมหาวิทยาลัยสวนดุสิต แขวงดุสิต เขตดุสิต กรุงเทพมหานคร 2 ชุด (รหัสงบประมาณ 23094300005004100052)	87,800.00	

ตารางที่ 17 (ต่อ)

หน่วย : บาท

รายการเงินก่อนโอนเปลี่ยนแปลง (โอนออก)			รายการเงินที่รับโอนเปลี่ยนแปลง (โอนเข้า)			หมายเหตุ
ลำดับ	รายการ	จำนวนเงิน	ลำดับ	รายการ	จำนวนเงิน	
7	งบเงินอุดหนุนทั่วไป งบลงทุน : ใต้ประชุมพร้อมเก้าอี้ ตำบลโคกโคเฒ่า อำเภอเมืองสุพรรณบุรี จังหวัดสุพรรณบุรี 1 ชุด (รหัสงบประมาณ 23094300005004100018)	380,000.00	7	งบเงินอุดหนุนทั่วไป งบลงทุน : เครื่องคอมพิวเตอร์แท็บเล็ตพร้อมปากกาของมหาวิทยาลัยสวนดุสิต แขวงดุสิต เขตดุสิต กรุงเทพมหานคร 2 ชุด (รหัสงบประมาณ 23094300005004100053)	55,600.00	
8	งบเงินอุดหนุนทั่วไป งบลงทุน : เก้าอี้พับคย ตำบลโคกโคเฒ่า อำเภอเมืองสุพรรณบุรี จังหวัดสุพรรณบุรี 2 ตัว (รหัสงบประมาณ 23094300005004100019)	5,600.00	8	งบเงินอุดหนุนทั่วไป งบลงทุน : เครื่องคอมพิวเตอร์แม่ข่าย (Server) เพื่อเพิ่มประสิทธิภาพการสำรองข้อมูลของมหาวิทยาลัยสวนดุสิต แขวงดุสิต เขตดุสิต กรุงเทพมหานคร 1 ชุด (รหัสงบประมาณ 23094300005004100054)	350,000.00	
9	งบเงินอุดหนุนทั่วไป งบลงทุน : ไมโครโฟนประชุมแบบตั้งโต๊ะสำหรับประธาน ตำบลโคกโคเฒ่า อำเภอเมืองสุพรรณบุรี จังหวัดสุพรรณบุรี 1 เครื่อง (รหัสงบประมาณ 23094300005004100020)	18,900.00	9	งบเงินอุดหนุนทั่วไป งบลงทุน : อุปกรณ์สำรองข้อมูล External HD SSD 1TB ของมหาวิทยาลัยสวนดุสิต แขวงดุสิต เขตดุสิต กรุงเทพมหานคร 2 ชุด (รหัสงบประมาณ 23094300005004100055)	9,200.00	
10	งบเงินอุดหนุนทั่วไป งบลงทุน : ไมโครโฟนประชุมแบบตั้งโต๊ะ ตำบลโคกโคเฒ่า อำเภอเมืองสุพรรณบุรี จังหวัดสุพรรณบุรี 20 เครื่อง (รหัสงบประมาณ 23094300005004100021)	376,000.00				
11	งบเงินอุดหนุนทั่วไป งบลงทุน : เครื่องควบคุมไมโครโฟน ตำบลโคกโคเฒ่า อำเภอเมืองสุพรรณบุรี จังหวัดสุพรรณบุรี 1 เครื่อง (รหัสงบประมาณ 23094300005004100022)	77,500.00				
12	งบเงินอุดหนุนทั่วไป งบลงทุน : เครื่องผสมและขยายสัญญาณเสียงขนาด 2 ช่อง ตำบลโคกโคเฒ่า อำเภอเมืองสุพรรณบุรี จังหวัดสุพรรณบุรี 1 เครื่อง (รหัสงบประมาณ 23094300005004100023)	50,300.00				
13	งบเงินอุดหนุนทั่วไป งบลงทุน : ลำโพงเพดานขนาด 30 วัตต์ ตำบลโคกโคเฒ่า อำเภอเมืองสุพรรณบุรี จังหวัดสุพรรณบุรี 6 ชุด (รหัสงบประมาณ 23094300005004100024)	58,200.00				
14	งบเงินอุดหนุนทั่วไป งบลงทุน : เครื่องส่งสัญญาณภาพผ่านเครือข่าย ตำบลโคกโคเฒ่า อำเภอเมืองสุพรรณบุรี จังหวัดสุพรรณบุรี 1 เครื่อง (รหัสงบประมาณ 23094300005004100025)	74,400.00				

ตารางที่ 17 (ต่อ)

หน่วย : บาท

รายการเงินก่อนโอนเปลี่ยนแปลง (โอนออก)			รายการเงินที่รับโอนเปลี่ยนแปลง (โอนเข้า)			หมายเหตุ
ลำดับ	รายการ	จำนวนเงิน	ลำดับ	รายการ	จำนวนเงิน	
15	งบเงินอุดหนุนทั่วไป งบลงทุน : ตู้ rack AV ตาบลิคโคโคเคม่า อำเภอเมืองสุพรรณบุรี จังหวัดสุพรรณบุรี 1 ตู้ (รหัสงบประมาณ 23094300005004100027)	12,900.00				
16	งบเงินอุดหนุนทั่วไป งบลงทุน : จอภาพระบบสัมผัสสำหรับการเรียนการสอน 86 นิ้ว แขนงดุสิต เขตดุสิต กรุงเทพมหานคร 10 เครื่อง (รหัสงบประมาณ 23094300005004100031)	3,391,900.00				
17	งบเงินอุดหนุนทั่วไป งบลงทุน : ไมโครโฟนไร้สาย แขนงดุสิต เขตดุสิต กรุงเทพมหานคร 10 ชุด (รหัสงบประมาณ 23094300005004100032)	155,000.00				
18	งบเงินอุดหนุนทั่วไป งบลงทุน : เครื่องเชื่อมต่อระบบสัญญาณเสียง แขนงดุสิต เขตดุสิต กรุงเทพมหานคร 10 ชุด (รหัสงบประมาณ 23094300005004100033)	218,900.00				
19	งบเงินอุดหนุนทั่วไป งบลงทุน : อุปกรณ์สายสัญญาณภาพและเสียง แขนงดุสิต เขตดุสิต กรุงเทพมหานคร 10 ชุด (รหัสงบประมาณ 23094300005004100034)	61,000.00				
20	งบเงินอุดหนุนทั่วไป งบลงทุน : กล้องสำหรับระบบประชุมออนไลน์ แขนงดุสิต เขตดุสิต กรุงเทพมหานคร 10 ชุด (รหัสงบประมาณ 23094300005004100036)	83,100.00				
21	งบเงินอุดหนุนทั่วไป งบลงทุน : จอทีวีขนาดไม่น้อยกว่า 55 นิ้วพร้อมขาตั้งล้อเลื่อน แขนงดุสิต เขตดุสิต กรุงเทพมหานคร 10 ชุด (รหัสงบประมาณ 23094300005004100037)	307,100.00				
22	งบเงินอุดหนุนทั่วไป งบลงทุน ระบบสายสัญญาณเครือข่ายพร้อมติดตั้ง แขนงดุสิต เขตดุสิต กรุงเทพมหานคร 10 ระบบ (รหัสงบประมาณ 23094300005004100038)	262,200.00				
	เสนออิการบติอนุมัติ รวมครั้งที่ 2 วันที่ 13 ธ.ค. 2565	6,409,600.00		เสนอผ่านสภามหาวิทยาลัยเพื่อทราบ วันที่ 27 ต.ค. 2566	6,409,600.00	

ตารางที่ 17 (ต่อ)

หน่วย : บาท

รายการเงินก่อนโอนเปลี่ยนแปลง (โอนออก)			รายการเงินที่รับโอนเปลี่ยนแปลง (โอนเข้า)			หมายเหตุ
ลำดับ	รายการ	จำนวนเงิน	ลำดับ	รายการ	จำนวนเงิน	
	แผนงานยุทธศาสตร์พัฒนาศักยภาพคนตลอดช่วงชีวิต	27,970,000.00		แผนงานยุทธศาสตร์พัฒนาศักยภาพคนตลอดช่วงชีวิต	27,970,000.00	อธิการบดี อนุมัติ ครั้งที่ 3 เมื่อวันที่ 18 ม.ค. 2566 (ตามหนังสือ สนม. 668/2566 ลงวันที่ 16 ม.ค. 2566)
	โครงการพัฒนาศักยภาพคนตลอดช่วงชีวิต (30-001600)	1,000,000.00		โครงการพัฒนาศักยภาพคนตลอดช่วงชีวิต (30-001600)	1,000,000.00	
1	งบเงินอุดหนุนทั่วไป งบลงทุน : ปรับปรุงห้องศูนย์การอบรมเชิงปฏิบัติการ การพัฒนาเด็กปฐมวัย-ประถมศึกษา ให้มีพัฒนาการเต็มตามศักยภาพ ภายใต้รูปแบบการเรียนรู้ไฮบริด (Hybrid Learning) ตำบลวังกระโจม อำเภอเมืองนครนายก จังหวัดนครนายก 1 รายการ (รหัส งบประมาณ 23094300016004100004)	1,000,000.00	1	งบเงินอุดหนุนทั่วไป งบลงทุน : ปรับปรุงแหล่งเรียนรู้เพื่อยกระดับคุณภาพชีวิตของเด็กระดับประถมศึกษา มหาวิทยาลัยสวนดุสิต ตำบลวังกระโจม อำเภอเมืองนครนายก จังหวัดนครนายก (ส่วนพัฒนาด้านดนตรีและสุนทรีย์ศาสตร์) 1 รายการ (รหัสงบประมาณ 23094300016004100007)	1,000,000.00	
	ผลผลิตผู้สำเร็จการศึกษาด้านสังคมศาสตร์ (30-000500)	19,570,000.00		ผลผลิตผู้สำเร็จการศึกษาด้านสังคมศาสตร์ (30-000500)	19,570,000.00	
1	งบเงินอุดหนุนทั่วไป งบลงทุน : ปรับปรุงแหล่งเรียนรู้เพื่อยกระดับคุณภาพชีวิตของเด็กระดับประถมศึกษา มหาวิทยาลัยสวนดุสิต ตำบลวังกระโจม อำเภอเมืองนครนายก จังหวัดนครนายก 1 รายการ (รหัส งบประมาณ 23094300005004100039)	9,970,000.00	1	งบเงินอุดหนุนทั่วไป งบลงทุน : ปรับปรุงแหล่งเรียนรู้เพื่อยกระดับคุณภาพชีวิตของเด็กระดับประถมศึกษา มหาวิทยาลัยสวนดุสิต ตำบลวังกระโจม อำเภอเมืองนครนายก จังหวัดนครนายก 1 รายการ (รหัสงบประมาณ 23094300005004100056)	9,970,000.00	
2	งบเงินอุดหนุนทั่วไป งบลงทุน : งานปรับปรุงอาคารปฏิบัติการด้านสังคมศาสตร์ ตำบลวังกระโจม อำเภอเมืองนครนายก จังหวัดนครนายก 1 รายการ (รหัสงบประมาณ 23094300005004100043)	9,600,000.00	2	งบเงินอุดหนุนทั่วไป งบลงทุน : ปรับปรุงแหล่งเรียนรู้เพื่อยกระดับคุณภาพชีวิตของเด็กระดับประถมศึกษา มหาวิทยาลัยสวนดุสิต ตำบลวังกระโจม อำเภอเมืองนครนายก จังหวัดนครนายก (ส่วนส่วนพหุปัญญา 8 ด้าน) 1 รายการ (รหัสงบประมาณ 23094300005004100057)	9,600,000.00	
	ผลผลิตผู้สำเร็จการศึกษาด้านวิทยาศาสตร์และเทคโนโลยี (30-000300)	7,400,000.00		ผลผลิตผู้สำเร็จการศึกษาด้านวิทยาศาสตร์และเทคโนโลยี (30-000300)	7,400,000.00	
1	งบเงินอุดหนุนทั่วไป งบลงทุน : งานปรับปรุงสำนักงานคณะวิทยาศาสตร์ ศูนย์วิทยาศาสตร์ แขวงบางพลัด เขตบางพลัด กรุงเทพมหานคร 1 รายการ (รหัสงบประมาณ 23094300003004100034)	7,400,000.00	1	งบเงินอุดหนุนทั่วไป งบลงทุน : ปรับปรุงแหล่งเรียนรู้เพื่อยกระดับคุณภาพชีวิตของเด็กระดับประถมศึกษา มหาวิทยาลัยสวนดุสิต ตำบลวังกระโจม อำเภอเมืองนครนายก จังหวัดนครนายก (ส่วนสิ่งแวดล้อม ความสะอาด เพื่อมวลชน) (รหัสงบประมาณ 23094300003004100038)	7,400,000.00	
	เสนออธิการบดีอนุมัติ รวมครั้งที่ 3 วันที่ 18 ม.ค. 2566	27,970,000.00		เสนอผ่านสภามหาวิทยาลัยเพื่อทราบ วันที่ 27 ต.ค. 2566	27,970,000.00	

ตารางที่ 17 (ต่อ)

หน่วย : บาท

รายการเงินก่อนโอนเปลี่ยนแปลง (โอนออก)			รายการเงินที่รับโอนเปลี่ยนแปลง (โอนเข้า)			หมายเหตุ
ลำดับ	รายการ	จำนวนเงิน	ลำดับ	รายการ	จำนวนเงิน	
	แผนงานยุทธศาสตร์พัฒนาศักยภาพคนตลอดช่วงชีวิต	700,000.00		แผนงานยุทธศาสตร์พัฒนาศักยภาพคนตลอดช่วงชีวิต	700,000.00	
1	ผลผลิตผู้สำเร็จการศึกษาด้านสังคมศาสตร์ (30-000500)	700,000.00	1	ผลผลิตผู้สำเร็จการศึกษาด้านสังคมศาสตร์ (30-000500)	700,000.00	อธิการบดี อนุมัติ ครั้งที่ 4 เมื่อวันที่ 27 ม.ค. 2566 (ตามหนังสือ สทส. 52/2566 ลงวันที่ 20 ม.ค. 2566)
	งบเงินอุดหนุนทั่วไป งบลงทุน : ก่อสร้างอาคารฝึกปฏิบัติการศูนย์พัฒนาเด็ก ก่อนวัยเรียน (เด็กเล็ก บ้านหนุน้อย) ตำบลสบตุ๋ย อำเภอ เมือง ลำปาง จังหวัด ลำปาง 1 รายการ (รหัสงบประมาณ 23094300005004100044)	700,000.00		งบเงินอุดหนุนทั่วไป งบลงทุน : เครื่องคอมพิวเตอร์สำหรับประมวลผลโรงเรียนสาธิตละอออุทิศ ศูนย์การศึกษาลำปาง ตำบลสบตุ๋ย อำเภอเมืองลำปาง จังหวัดลำปาง 26 ชุด (รหัสงบประมาณ 23094300005004100058)	700,000.00	
	เสนออธิการบดีอนุมัติ รวมครั้งที่ 4 วันที่ 27 ม.ค. 2566	700,000.00		เสนอผ่านสภามหาวิทยาลัยเพื่อทราบ วันที่ 27 ต.ค. 2566	700,000.00	

ตารางที่ 17 (ต่อ)

หน่วย : บาท

รายการเงินก่อนโอนเปลี่ยนแปลง (โอนออก)			รายการเงินที่รับโอนเปลี่ยนแปลง (โอนเข้า)			หมายเหตุ
ลำดับ	รายการ	จำนวนเงิน	ลำดับ	รายการ	จำนวนเงิน	
	แผนงานยุทธศาสตร์พัฒนาศักยภาพคนตลอดช่วงชีวิต	6,265,376.62		แผนงานยุทธศาสตร์พัฒนาศักยภาพคนตลอดช่วงชีวิต	6,265,376.62	อติ การ บ ดี อนุมัติ ครั้งที่ 5 เมื่อวันที่ 13 มิ.ย. 2566 (ตาม หนังสือ สนม. 6504/2566 ลงวันที่ 9 มิ.ย. 2566
	ผลผลิตผู้สำเร็จการศึกษาด้านสังคมศาสตร์ (30-000500)	2,746,376.78		ผลผลิตผู้สำเร็จการศึกษาด้านสังคมศาสตร์ (30-000500)	2,746,376.78	
1	งบเงินอุดหนุนทั่วไป งบลงทุน แก้อั้วโลกเซอร์ อาคารเรียนรวม และ อาคารเรียน 3 แขวงดุสิต เขตดุสิต กรุงเทพมหานคร 249 ตัว (รหัสงบประมาณ 23094300005004100006)	27,390.00	1	งบเงินอุดหนุนทั่วไป งบลงทุน : ปรับปรุงและซ่อมแซม ห้องรับประทานอาหารการเงิน บริเวณชั้น 1 อาคารเรียน 2 1 รายการ (รหัสงบประมาณ 23094300005004100062)	459,351.00	
2	งบเงินอุดหนุนทั่วไป งบลงทุน : เครื่องคอมพิวเตอร์สำหรับงานประมวลผลของมหาวิทยาลัยสวนดุสิต แบบที่ 1 พร้อมติดตั้ง แขวงดุสิต เขตดุสิต กรุงเทพมหานคร 175 ชุด (รหัสงบประมาณ 23094300005004100047)	29,960.00	2	งบเงินอุดหนุนทั่วไป งบลงทุน : แก้อั้ว ห้องประชุมศาลา ชั้นอาภรณ์ 26 ตัว (รหัสงบประมาณ 23094300005004100063)	477,220.00	
3	งบเงินอุดหนุนทั่วไป งบลงทุน : เครื่องคอมพิวเตอร์สำหรับประมวลผลโรงเรียนสาธิตละอออุทิศ ศูนย์การศึกษาลำปาง ตำบลสบตุ๋ย อำเภอเมืองลำปาง จังหวัดลำปาง 26 ชุด (รหัสงบประมาณ 23094300005004100058)	1,996.20	3	งบเงินอุดหนุนทั่วไป งบลงทุน : แก้อั้วห้องประชุมศาลากระจ่างศรี 21 ตัว (รหัสงบประมาณ 23094300005004100064)	494,340.00	
4	งบเงินอุดหนุนทั่วไป งบลงทุน : ครุภัณฑ์ระบบเครือข่ายหลักของมหาวิทยาลัยสวนดุสิต แขวงดุสิต เขตดุสิต กรุงเทพมหานคร 1 ชุด (รหัสงบประมาณ 23094300005004100008)	401,000.00	4	งบเงินอุดหนุนทั่วไป งบลงทุน : ปูพื้นลามิเนตพร้อมติดตั้งตู้เตรียมอาหารอูมิเนียมสำหรับห้อง 225 อาคาร 2 1 รายการ (รหัสงบประมาณ 23094300005004100065)	289,702.50	
5	งบเงินอุดหนุนทั่วไป งบลงทุน : เครื่องพิมพ์ดิจิตอล 1 สี แขวงดุสิต เขตดุสิต กรุงเทพมหานคร 2 เครื่อง (รหัสงบประมาณ 23094300005004100009)	11,112.00	5	งบเงินอุดหนุนทั่วไป งบลงทุน : ระบบเสียงและอุปกรณ์เชื่อมต่อห้องเรียน Mock up พร้อมติดตั้ง ณ ศูนย์การศึกษาหัวหิน (รหัสงบประมาณ 23094300005004100066)	291,254.00	
6	งบเงินอุดหนุนทั่วไป งบลงทุน : เครื่องพิมพ์พ่นหมึก แขวงดุสิต เขตดุสิต กรุงเทพมหานคร 1 เครื่อง (รหัสงบประมาณ 23094300005004100010)	15,000.00	6	เงินชดเชยค่างานก่อสร้าง (ค่า k) (รหัสงบประมาณ 23094300005004100067)	568,904.41	

ตารางที่ 17 (ต่อ)

หน่วย : บาท

รายการเงินก่อนโอนเปลี่ยนแปลง (โอนออก)			รายการเงินที่รับโอนเปลี่ยนแปลง (โอนเข้า)			หมายเหตุ
ลำดับ	รายการ	จำนวนเงิน	ลำดับ	รายการ	จำนวนเงิน	
7	เงินอุดหนุนทั่วไป งบลงทุน : เครื่องตัดกระดาษ แขวงดุสิต เขตดุสิต กรุงเทพมหานคร 1 เครื่อง (รหัสงบประมาณ 23094300005004100011)	20,000.00	7	ค่าใช้จ่ายดำเนินงาน (รหัสงบประมาณ 23094300005004100068)	165,604.87	
8	เงินอุดหนุนทั่วไป งบลงทุน : เครื่องเย็บลวด-พับ-ตัด ระบบป้อนอัตโนมัติ แขวงดุสิต เขตดุสิต กรุงเทพมหานคร 1 เครื่อง (รหัสงบประมาณ 23094300005004100012)	32,000.00				
9	เงินอุดหนุนทั่วไป งบลงทุน : ครุภัณฑ์เครื่องบรรจุน้ำดื่มชนิดขวด อาคารแปรรูป ตำบลโคกโคเฒ่า อำเภอเมืองสุพรรณบุรี จังหวัดสุพรรณบุรี 1 เครื่อง (รหัสงบประมาณ 23094300005004100014)	100,000.00				
10	เงินอุดหนุนทั่วไป งบลงทุน : ครุภัณฑ์เครื่องบรรจุผลไม้ชนิดขวดพลาสติก อาคารแปรรูป ตำบลโคกโคเฒ่า อำเภอเมืองสุพรรณบุรี จังหวัดสุพรรณบุรี 1 เครื่อง (รหัสงบประมาณ 23094300005004100015)	70,000.00				
11	เงินอุดหนุนทั่วไป งบลงทุน : ครุภัณฑ์เครื่องฆ่าเชื้อแบบไอน้ำ (Retort) พร้อมชุดหม้อต้ม (Boiler) อาคารแปรรูป ตำบลโคกโคเฒ่า อำเภอเมืองสุพรรณบุรี จังหวัดสุพรรณบุรี 1 เครื่อง (รหัสงบประมาณ 23094300005004100016)	190,000.00				
12	เงินอุดหนุนทั่วไป งบลงทุน : ครุภัณฑ์ประกอบอาคารเครื่องกำเนิดไฟฟ้าสำรองขนาด 1000 KVA พร้อมระบบและอุปกรณ์ประกอบติดตั้ง อาคารปฏิบัติการแปรรูปอาหาร ตำบลโคกโคเฒ่า อำเภอเมืองสุพรรณบุรี จังหวัดสุพรรณบุรี 1 ชุด (รหัสงบประมาณ 23094300005004100059)	38,100.00				
13	งบเงินอุดหนุนทั่วไป งบลงทุน : งานปรับปรุงห้องเรียนสำหรับเด็กประถมศึกษา (อาคารเรียน 7) โรงเรียนสาธิตละอออุทิศ แขวงดุสิต เขตดุสิต กรุงเทพมหานคร 1 รายการ (รหัสงบประมาณ 23094300005004100042)	146,000.00				

ตารางที่ 17 (ต่อ)

หน่วย : บาท

รายการเงินก่อนโอนเปลี่ยนแปลง (โอนออก)			รายการเงินที่รับโอนเปลี่ยนแปลง (โอนเข้า)			หมายเหตุ
ลำดับ	รายการ	จำนวนเงิน	ลำดับ	รายการ	จำนวนเงิน	
14	เงินอุดหนุนทั่วไป งบลงทุน : ปรับปรุงหอประชุมใหญ่ ตำบลโคกโคเต่า อำเภอเมืองสุพรรณบุรี จังหวัดสุพรรณบุรี 1 รายการ (รหัสงบประมาณ 23094300005004100045)	1,620,500.00				
15	เงินอุดหนุนทั่วไป งบลงทุน : ปรับปรุงแหล่งเรียนรู้เพื่อยกระดับคุณภาพชีวิตของเด็กระดับประถมศึกษามหาวิทยาลัยสวนดุสิต ตำบลวังกระโจม อำเภอเมืองนครนายก จังหวัดนครนายก (ส่วนงานระบบประกอบอาคาร) 1 รายการ (รหัสงบประมาณ 23094300005004100056)	8,123.95				
16	เงินอุดหนุนทั่วไป งบลงทุน : ปรับปรุงแหล่งเรียนรู้เพื่อยกระดับคุณภาพชีวิตของเด็กระดับประถมศึกษามหาวิทยาลัยสวนดุสิต ตำบลวังกระโจม อำเภอเมืองนครนายก จังหวัดนครนายก (ส่วนงานพหุปัญญา 8 ด้าน) 1 รายการ (รหัสงบประมาณ 23094300005004100057)	35,194.63				
	ผลผลิตผู้สำเร็จการศึกษาด้านวิทยาศาสตร์และเทคโนโลยี (30-000300)	3,211,173.74		ผลผลิตผู้สำเร็จการศึกษาด้านวิทยาศาสตร์และเทคโนโลยี (30-000300)	3,211,173.74	
1	เงินอุดหนุนทั่วไป งบลงทุน : เครื่องวัดความดังเสียง (Sound Level Meter) ในพื้นที่ปฏิบัติงาน แขวงบางพลัด เขตบางพลัด กรุงเทพมหานคร 5 เครื่อง (รหัสงบประมาณ 23094300003004100013)	8.00	1	เงินอุดหนุนทั่วไป งบลงทุน : ระบบภาพห้องประชุม พร้อมติดตั้ง อาคารศูนย์ความเป็นเลิศทางการพิมพ์ 1 ชุด (รหัสงบประมาณ 23094300003004100039)	489,905.47	
2	เงินอุดหนุนทั่วไป งบลงทุน : เครื่องวัดความดังเสียงแบบแยกความถี่ในสิ่งแวดล้อม และพื้นที่ปฏิบัติงาน แขวงบางพลัด เขตบางพลัด กรุงเทพมหานคร 2 เครื่อง (รหัสงบประมาณ 23094300003004100014)	80.00	2	เงินอุดหนุนทั่วไป งบลงทุน : ปรับปรุงระบบเสียงและภาพห้อง student center อาคารสระว่ายน้ำศิลปอาษา 1 ชุด (รหัสงบประมาณ 23094300003004100040)	327,516.30	
3	เงินอุดหนุนทั่วไป งบลงทุน : ปัมป์เก็บตัวอย่างอากาศส่วนบุคคลชนิดพกพา (Personal Sample Pump) แขวงบางพลัด เขตบางพลัด กรุงเทพมหานคร 5 เครื่อง (รหัสงบประมาณ 23094300003004100015)	3.00	3	ค่าใช้จ่ายดำเนินงาน (รหัสงบประมาณ 23094300003004100041)	2,393,751.97	

ตารางที่ 17 (ต่อ)

หน่วย : บาท

รายการเงินก่อนโอนเปลี่ยนแปลง (โอนออก)			รายการเงินที่รับโอนเปลี่ยนแปลง (โอนเข้า)			หมายเหตุ
ลำดับ	รายการ	จำนวนเงิน	ลำดับ	รายการ	จำนวนเงิน	
4	เงินอุดหนุนทั่วไป งบลงทุน : เครื่องทำแห้งแบบแช่เยือกแข็ง Freeze Dryer แขวงบางพลัด เขตบางพลัด กรุงเทพมหานคร 1 ชุด (รหัส งบประมาณ 23094300003004100019)	1,832.00				
5	เงินอุดหนุนทั่วไป งบลงทุน : กล้องจุลทรรศน์ ชนิด 2 กระบอกตา พร้อมกล้อง แขวงบางพลัด เขตบางพลัด กรุงเทพมหานคร 1 ชุด (รหัสงบประมาณ 23094300003004100020)	17.00				
6	เงินอุดหนุนทั่วไป งบลงทุน : เตาเผาแบบ Muffle Furnace แขวง บางพลัด เขตบางพลัด กรุงเทพมหานคร 1 ชุด (รหัสงบประมาณ 23094300003004100028)	34.00				
7	เงินอุดหนุนทั่วไป งบลงทุน : เครื่องวัดความเป็นกรด-ด่าง ใน ตัวอย่างเครื่องสำอาง และสิ่งแวดลอม แขวงบางพลัด เขตบางพลัด กรุงเทพมหานคร 1 ชุด(รหัสงบประมาณ 23094300003004100029)	980.00				
8	เงินอุดหนุนทั่วไป งบลงทุน : เครื่องวิเคราะห์สัญญาณทางเคมีไฟฟ้า Potentiostat/Galvanostat แขวง บาง พลัด เขต บาง พลัด กรุงเทพมหานคร 1 ชุด (รหัสงบประมาณ 23094300003004100030)	20,000.00				
9	เงินอุดหนุนทั่วไป งบลงทุน : เครื่อง Fluorescent Microplate Reader แขวงบางพลัด เขตบางพลัด กรุงเทพมหานคร 1 ชุด (รหัส งบประมาณ 23094300003004100031)	10,000.00				
10	เงินอุดหนุนทั่วไป งบลงทุน ตู้ Deep Freezer - 40 องศาเซลเซียส + Stabilizer แขวงบางพลัด เขตบางพลัด กรุงเทพมหานคร 1 ชุด (รหัสงบประมาณ 23094300003004100032)	250,000.00				
11	เงินอุดหนุนทั่วไป งบลงทุน ปรับปรุงห้องปฏิบัติการต้นแบบการ บรรจุและควบคุมคุณภาพผลิตภัณฑ์อาหารและขนมอบเพื่อพัฒนา ชุมชน แขวงดุสิต เขตดุสิต กรุงเทพมหานคร 1 รายการ (รหัส งบประมาณ 23094300003004100035)	237,000.00				

ตารางที่ 17 (ต่อ)

หน่วย : บาท

รายการเงินก่อนโอนเปลี่ยนแปลง (โอนออก)			รายการเงินที่รับโอนเปลี่ยนแปลง (โอนเข้า)			หมายเหตุ
ลำดับ	รายการ	จำนวนเงิน	ลำดับ	รายการ	จำนวนเงิน	
12	เงินอุดหนุนทั่วไป งบลงทุน : ปรับปรุงระบบดับเพลิงและป้องกันอัคคีภัย กลุ่มอาคาร จำนวน 2 หลัง แขวงบางพลัด เขตบางพลัด กรุงเทพมหานคร1 รายการ (รหัสงบประมาณ 23094300003004100036)	42,000.00				
13	เงินอุดหนุนทั่วไป งบลงทุน : ปรับปรุงระบบไฟฟ้า ระบบสาธารณูปโภค และพื้นที่โดยรอบอาคารห้องปฏิบัติการผลิตน้ำสะอาดเพื่อการเรียนการสอน วิจัยและการบริโภค ตำบลโคกโคเตา อำเภอเมืองสุพรรณบุรี จังหวัดสุพรรณบุรี 1 รายการ (รหัสงบประมาณ 23094300003004100037)	2,630,000.00				
14	เงินอุดหนุนทั่วไป งบลงทุน : ปรับปรุงแหล่งเรียนรู้เพื่อยกระดับคุณภาพชีวิตของเด็กระดับประถมศึกษามหาวิทยาลัยสวนดุสิต ตำบลวังกระโจม อำเภอเมืองนครนายก จังหวัดนครนายก (ส่วนสิ่งอำนวยความสะดวกเพื่อมวลชน) 1 รายการ (รหัสงบประมาณ 23094300003004100038)	19,219.74				
	โครงการพัฒนาศักยภาพคนตลอดช่วงชีวิต (30-001600)	307,461.68		โครงการพัฒนาศักยภาพคนตลอดช่วงชีวิต (30-001600)	307,461.68	
1	เงินอุดหนุนทั่วไป งบลงทุน : ปรับปรุงแหล่งเรียนรู้เพื่อยกระดับคุณภาพชีวิตของเด็กระดับประถมศึกษามหาวิทยาลัยสวนดุสิต ตำบลวังกระโจม อำเภอเมืองนครนายก จังหวัดนครนายก (ส่วนพัฒนาด้านดนตรีและสุนทรียศาสตร์)1 รายการ (รหัสงบประมาณ 230943000016004100007)	300,000.00	1	ค่าใช้จ่ายดำเนินงาน (รหัสงบประมาณ 230943000016004100008)	307,461.68	
2	เงินอุดหนุนทั่วไป งบลงทุน : ปรับปรุงแหล่งเรียนรู้เพื่อยกระดับคุณภาพชีวิตของเด็กระดับประถมศึกษามหาวิทยาลัยสวนดุสิต ตำบลวังกระโจม อำเภอเมืองนครนายก จังหวัดนครนายก (ส่วนพัฒนาด้านดนตรีและสุนทรียศาสตร์) (รหัสงบประมาณ 230943000016004100007)	7,461.68				
	เสนออริการบดือนุมัติ รวมครั้งที่ 5 วันที่ 13 มิ.ย. 2566	6,265,376.62		เสนอผ่านสภามหาวิทยาลัยเพื่อทราบ วันที่ 27 ต.ค. 2566	6,265,376.62	

ตารางที่ 17 (ต่อ)

หน่วย : บาท

รายการเงินก่อนโอนเปลี่ยนแปลง (โอนออก)			รายการเงินที่รับโอนเปลี่ยนแปลง (โอนเข้า)			หมายเหตุ
ลำดับ	รายการ	จำนวนเงิน	ลำดับ	รายการ	จำนวนเงิน	
	แผนงานยุทธศาสตร์พัฒนาศักยภาพคนตลอดช่วงชีวิต	2,729,967.00		แผนงานยุทธศาสตร์พัฒนาศักยภาพคนตลอดช่วงชีวิต	2,729,967.00	
	ผลผลิตผู้สำเร็จการศึกษาด้านสังคมศาสตร์ (30-000500)	2,729,967.00		ผลผลิตผู้สำเร็จการศึกษาด้านสังคมศาสตร์ (30-000500)	2,729,967.00	
1	งบเงินอุดหนุนทั่วไป งบลงทุน : ครุภัณฑ์โครงการพัฒนาระบบการจัดการโรงเรียนเพื่อการจัดระเบียบ และรักษาความปลอดภัย แขวงดุสิต เขตดุสิต กรุงเทพมหานคร 1 ระบบ (รหัสงบประมาณ 23094300005004100060)		1	งบเงินอุดหนุนทั่วไป งบลงทุน ป้อมรับนมดิบ อาคารโรงงานอาหารแปรรูป มหาวิทยาลัยสวนดุสิต วิทยาเขตสุพรรณบุรี 1 ชุด (รหัสงบประมาณ 23094300005004100069)	157,290.00	อธิการบดี อนุมัติ ครั้งที่ 6 เมื่อวันที่ 5 ก.ย. 2566 (ตามหนังสือ ส.ม. 9896/2566 ลงวันที่ 1 ก.ย. 2566
2	งบเงินอุดหนุนทั่วไป งบลงทุน : ครุภัณฑ์ระบบกล้องวงจรปิดของโรงเรียนสาธิตละอออุทิศ มหาวิทยาลัยสวนดุสิต แขวงดุสิต เขตดุสิต กรุงเทพมหานคร 1 ระบบ (รหัสงบประมาณ 23094300005004100061)	14,967.00	2	งบเงินอุดหนุนทั่วไป งบลงทุน ป้อมรับนมดิบ CIP อาคารโรงงานอาหารแปรรูป มหาวิทยาลัยสวนดุสิต วิทยาเขตสุพรรณบุรี 1 ชุด(รหัสงบประมาณ 23094300005004100070)	52,430.00	
3	งบเงินอุดหนุนทั่วไป งบลงทุน : ปรับปรุงห้องประชุมและห้องเรียนรวมชั้น 4 อาคารวิทยบริการ แขวงดุสิต เขตดุสิต กรุงเทพมหานคร 1 รายการ (รหัสงบประมาณ 23094300005004100040)	927,868.08	3	งบเงินอุดหนุนทั่วไป งบลงทุน ตัวกรองแบบ Y staner อาคารโรงงานอาหารแปรรูป มหาวิทยาลัยสวนดุสิต วิทยาเขตสุพรรณบุรี 1 ชุด (รหัสงบประมาณ 23094300005004100071)	17,976.00	
4	งบเงินอุดหนุนทั่วไป งบลงทุน : ปรับปรุงห้องประชุมและห้องเรียนรวมชั้น 4 อาคารวิทยบริการ แขวงดุสิต เขตดุสิต กรุงเทพมหานคร 1 รายการ (รหัสงบประมาณ 23094300005004100041)	8,631.37	4	งบเงินอุดหนุนทั่วไป งบลงทุน ตู้ควบคุมไฟฟ้าพร้อมสายไฟฟ้า อาคารโรงงานอาหารแปรรูป มหาวิทยาลัยสวนดุสิต วิทยาเขตสุพรรณบุรี 1 ชุด (รหัสงบประมาณ 23094300005004100072)	239,680.00	
5	งบเงินอุดหนุนทั่วไป งบลงทุน : ปรับปรุงอาคารหอสมุดกลาง แขวงดุสิต เขตดุสิต กรุงเทพมหานคร 1 รายการ (รหัสงบประมาณ 23094300005004100046)	1,778,500.55	5	งบเงินอุดหนุนทั่วไป งบลงทุน เครื่องวัดค่าความเป็นกรด-ด่าง แบบตั้งโต๊ะ อาคารโรงงานอาหารแปรรูป มหาวิทยาลัยสวนดุสิต วิทยาเขตสุพรรณบุรี 1 ชุด (รหัสงบประมาณ 23094300005004100073)	42,800.00	
			6	งบเงินอุดหนุนทั่วไป งบลงทุน เครื่องวิเคราะห์คุณภาพนํ้านมดิบ (Lactostar Funke Gerber) 1 ชุด (รหัสงบประมาณ 23094300005004100074)	294,250.00	
			7	งบเงินอุดหนุนทั่วไป งบลงทุน เครื่องวัดความถ่วงจำเพาะ W/Thermo 1.015-1.040 Gerber 1 เครื่อง(รหัสงบประมาณ 23094300005004100075)	3,049.50	
			8	งบเงินอุดหนุนทั่วไป งบลงทุน เครื่องวัดอุณหภูมิ 2 เครื่อง(รหัสงบประมาณ 23094300005004100076)	47,508.00	
			9	งบเงินอุดหนุนทั่วไป งบลงทุน อ่างควบคุมอุณหภูมิ 1 ชุด(รหัสงบประมาณ 23094300005004100077)	67,410.00	

ตารางที่ 17 (ต่อ)

หน่วย : บาท

รายการเงินก่อนโอนเปลี่ยนแปลง (โอนออก)			รายการเงินที่รับโอนเปลี่ยนแปลง (โอนเข้า)			หมายเหตุ
ลำดับ	รายการ	จำนวนเงิน	ลำดับ	รายการ	จำนวนเงิน	
			10	งบบุเงินอุดหนุนทั่วไป งบลงทุน เครื่องวัดความเป็นกรดต่าง 1 ชุด (รหัสงบประมาณ 23094300005004100078)	18,725.00	
			11	งบบุเงินอุดหนุนทั่วไป งบลงทุน เครื่องชั่ง 30 Kg 1 เครื่อง (รหัสงบประมาณ 23094300005004100079)	12,305.00	
			12	งบบุเงินอุดหนุนทั่วไป งบลงทุน เครื่องชั่ง 60 Kg 1 เครื่อง (รหัสงบประมาณ 23094300005004100080)	13,375.00	
			13	งบบุเงินอุดหนุนทั่วไป งบลงทุน ชุดแม่พิมพ์ขวดบรรจุนม ขนาด 200 มิลลิลิตร อาคารโรงงานอาหารแปรรูป มหาวิทยาลัยสวนดุสิต วิทยาเขตสุพรรณบุรี 1 ชุด(รหัสงบประมาณ 23094300005004100081)	498,620.00	
			14	งบบุเงินอุดหนุนทั่วไป งบลงทุน เครื่องซีลสายพานแนวนอนยืนพื้น 1 ชุด (รหัสงบประมาณ 23094300005004100082)	98,440.00	
			15	งบบุเงินอุดหนุนทั่วไป งบลงทุน ชุดแม่พิมพ์ขวดบรรจุนม ขนาด 150 มิลลิลิตร พร้อมฉลาก อาคารโรงงานอาหารแปรรูป มหาวิทยาลัยสวนดุสิต วิทยาเขตสุพรรณบุรี 1 ชุด(รหัสงบประมาณ 23094300005004100083)	220,420.00	
			16	งบบุเงินอุดหนุนทั่วไป งบดำเนินงาน ค่าใช้จ่ายดำเนินงาน (รหัสงบประมาณ 23094300005004100068)	945,633.90	
			17	งบบุเงินอุดหนุนทั่วไป งบดำเนินงาน ค่าไฟฟ้า (รหัสงบประมาณ 23094300005004100005)	772.47	
	ผลผลิตผู้สำเร็จการศึกษาด้านวิทยาศาสตร์และเทคโนโลยี (30-000300)	829.37		ผลผลิตผู้สำเร็จการศึกษาด้านวิทยาศาสตร์และเทคโนโลยี (30-000300)	829.37	
	งบบุเงินอุดหนุนทั่วไป งบดำเนินงาน ค่าใช้จ่ายดำเนินงาน (รหัสงบประมาณ 23094300003004100041)	829.37		งบบุเงินอุดหนุนทั่วไป งบดำเนินงาน ค่าไฟฟ้า (รหัสงบประมาณ 23094300003004100003)	829.37	
	เสนออธิการบดีอนุมัติ รวมครั้งที่ 6 วันที่ 5 ก.ย. 2566	2,731,514.24		เสนอผ่านสภามหาวิทยาลัยเพื่อทราบ วันที่ 27 ต.ค. 2566	2,731,514.24	

ตารางที่ 17 (ต่อ)

หน่วย : บาท

รายการเงินก่อนโอนเปลี่ยนแปลง (โอนออก)			รายการเงินที่รับโอนเปลี่ยนแปลง (โอนเข้า)			หมายเหตุ
ลำดับ	รายการ	จำนวนเงิน	ลำดับ	รายการ	จำนวนเงิน	
	แผนงานยุทธศาสตร์พัฒนาศักยภาพคนตลอดช่วงชีวิต	6,265,376.62		แผนงานยุทธศาสตร์พัฒนาศักยภาพคนตลอดช่วงชีวิต	6,265,376.62	
	ผลผลิตผู้สำเร็จการศึกษาด้านสังคมศาสตร์ (30-000500)	2,746,376.78		ผลผลิตผู้สำเร็จการศึกษาด้านสังคมศาสตร์ (30-000500)	2,746,376.78	
1	งบเงินอุดหนุนทั่วไป งบดำเนินงาน ค่าตอบแทนเหมาจ่ายแทนการจัดหารถประจำตำแหน่ง(รหัสงบประมาณ 23094300005004100001)	76,800.00	1	งบเงินอุดหนุนทั่วไป งบดำเนินงาน : ค่าน้ำประปา(รหัสงบประมาณ 23094300005004100004)	824,544.62	อ ริ ก า ร บ ดี อนุมัติ ครั้งที่ 7 เมื่อวันที่ 25 ก.ย. 2566 (ตาม หนังสือ สนม. 10923/2566 ลงวันที่ 25 ก.ย. 2566
2	งบเงินอุดหนุนทั่วไป งบดำเนินงาน : ค่าโทรศัพท์ (รหัสงบประมาณ 23094300005004100003)	1,820,567.03	2	งบเงินอุดหนุนทั่วไป งบดำเนินงาน : ค่าไฟฟ้า(รหัสงบประมาณ 23094300005004100005)	1,072,822.41	
	ผลผลิตผู้สำเร็จการศึกษาด้านวิทยาศาสตร์และเทคโนโลยี (30-000300)	597,552.59		ผลผลิตผู้สำเร็จการศึกษาด้านวิทยาศาสตร์และเทคโนโลยี (30-000300)	597,552.59	
1	งบเงินอุดหนุนทั่วไป งบดำเนินงาน : ค่าโทรศัพท์ (รหัสงบประมาณ 23094300003004100001)	594,552.59	1	งบเงินอุดหนุนทั่วไป งบดำเนินงาน : ค่าไฟฟ้า(รหัสงบประมาณ 23094300004004100003)	597,552.59	
2	งบเงินอุดหนุนทั่วไป งบดำเนินงาน : ค่าน้ำประปา(รหัสงบประมาณ 23094300003004100002)	2,999.54				
	ผลผลิตผู้สำเร็จการศึกษาด้านวิทยาศาสตร์สุขภาพ (30-000400)	46,849.39		ผลผลิตผู้สำเร็จการศึกษาด้านวิทยาศาสตร์สุขภาพ (30-000400)	46,849.39	
1	งบเงินอุดหนุนทั่วไป งบดำเนินงาน : ค่าโทรศัพท์ (รหัสงบประมาณ 23094300004004100001)	42,874.36	1	งบเงินอุดหนุนทั่วไป งบดำเนินงาน : ค่าไฟฟ้า(รหัสงบประมาณ 23094300003004100003)	46,849.39	
2	งบเงินอุดหนุนทั่วไป งบดำเนินงาน : ค่าน้ำประปา(รหัสงบประมาณ 23094300004004100002)	3,975.03				
	เสนออริการบดีอนุมัติ รวมครั้งที่ 7 วันที่ 25 ก.ย. 2566	2,541,769.01		เสนอผ่านสภามหาวิทยาลัยเพื่อทราบ วันที่ 27 ต.ค. 2566	2,541,769.01	

ตารางที่ 18 การโอนเปลี่ยนแปลงงบประมาณรายจ่าย ประจำปีงบประมาณ พ.ศ. 2566 ตามอำนาจของสำนักงบประมาณ

หน่วย : บาท

รายการเงินก่อนโอนเปลี่ยนแปลง (โอนออก)			รายการเงินที่รับโอนเปลี่ยนแปลง (โอนเข้า)			หมายเหตุ
ลำดับ	รายการ	จำนวนเงิน	ลำดับ	รายการ	จำนวนเงิน	
	แผนงานยุทธศาสตร์พัฒนาศักยภาพคนตลอดช่วงชีวิต	7,941,000.00		แผนงานยุทธศาสตร์พัฒนาศักยภาพคนตลอดช่วงชีวิต	7,941,000.00	
	ผลผลิตผู้สำเร็จการศึกษาด้านสังคมศาสตร์ (30-000500)	7,941,000.00		ผลผลิตผู้สำเร็จการศึกษาด้านสังคมศาสตร์ (30-000500)	7,941,000.00	
1	งบเงินอุดหนุนทั่วไป งบลงทุน : ครุภัณฑ์ประกอบอาคารเครื่องกำเนิดไฟฟ้าสำรองขนาด 630 KVA พร้อมระบบและอุปกรณ์ประกอบติดตั้ง อาคารปฏิบัติการแปรรูปอาหาร ตำบลโคกโคเฒ่า อำเภอเมืองสุพรรณบุรี จังหวัดสุพรรณบุรี 1 ชุด (รหัสงบประมาณ 23094300005004100013)	4,500,000.00	1	งบเงินอุดหนุนทั่วไป งบลงทุน : ครุภัณฑ์ประกอบอาคารเครื่องกำเนิดไฟฟ้าสำรองขนาด 1,000 KVA พร้อมระบบและอุปกรณ์ประกอบติดตั้ง อาคารปฏิบัติการแปรรูปอาหาร ตำบลโคกโคเฒ่า อำเภอเมืองสุพรรณบุรี จังหวัดสุพรรณบุรี 1 เครื่อง (รหัสงบประมาณ 23094300005004100059)	4,500,000.00	โดยสำนักงบประมาณได้อนุมัติการโอนเปลี่ยนแปลงคุณลักษณะและชื่อรายการ ตามหนังสือสำนักงบประมาณ ที่ 0711.1/6576 ลงวันที่ 24 มีนาคม 2566
2	งบเงินอุดหนุนทั่วไป งบลงทุน : รั้วกั้นการแผ่รังสีและป้องกันการแพร่เชื้อโรคระบาดและโรคติดต่อ แขวงดุสิต เขตดุสิต กรุงเทพมหานคร 1 ชุด(รหัสงบประมาณ 23094300005004100007)	3,441,000.00	2	งบเงินอุดหนุนทั่วไป งบลงทุน : ครุภัณฑ์โครงการพัฒนาระบบการจัดการโรงเรียนเพื่อการจัดระเบียบ และรักษาความปลอดภัย แขวงดุสิต เขตดุสิต กรุงเทพมหานคร 1 ระบบ (รหัสงบประมาณ 23094300005004100060)	2,592,610	ทั้งนี้สำนักงบประมาณได้อนุมัติการเปลี่ยนแปลงเงินจัดสรรรายการครุภัณฑ์ที่มีวงเงินเกิน 1 ล้านบาท ปีงบประมาณ พ.ศ. 2566 ตามหนังสือสำนักงบประมาณ ที่ นร 0711.1/7790 ลงวันที่ 11 เมษายน 2566
			3	งบเงินอุดหนุนทั่วไป งบลงทุน : ครุภัณฑ์ระบบกล้องวงจรปิดของโรงเรียนสาธิตละอออุทิศ มหาวิทยาลัยสวนดุสิต แขวงดุสิต เขตดุสิต กรุงเทพมหานคร 1 ระบบ (รหัสงบประมาณ 23094300005004100061)	848,390	

ตารางที่ 19 การโอนงบกลางเข้างบบุคลากรเพิ่มเติมจากกรมบัญชีกลาง ประจำปีงบประมาณ พ.ศ. 2566

หน่วย : บาท

รายการเงินโอนงบกลาง			รายการเงินที่รับโอนงบกลาง (โอนเข้า)			หมายเหตุ
ลำดับ	รายการ	จำนวนเงิน	ลำดับ	รายการ	จำนวนเงิน	
	แผนงานบุคลากรภาครัฐ	1,276,314.84		แผนงานบุคลากรภาครัฐ	1,276,314.84	หนังสือกรมบัญชีกลาง กค 0412.3/37850 ลงวันที่ 17 ตุลาคม 2566)
	ค่าใช้จ่ายบุคลากรภาครัฐ ยกระดับคุณภาพการศึกษาและการเรียนรู้ตลอดชีวิต (14-000600)	1,276,314.84		ค่าใช้จ่ายบุคลากรภาครัฐ ยกระดับคุณภาพการศึกษาและการเรียนรู้ตลอดชีวิต (14-000600)	1,276,314.84	
1	งบบุคลากร : เงินเดือนเงินเดือนและเงินปรับวุฒิข้าราชการ	1,276,314.84	1	งบบุคลากร : เงินเดือนเงินเดือนและเงินปรับวุฒิข้าราชการ เพื่อสมทบงบบุคลากรที่ไม่เพียงพอ	1,276,314.84	
	รวม	1,276,314.84		รวม	1,276,314.84	

7. ข้อจำกัดในการบริหารจัดการและแนวทางในการสนับสนุน

7.1) ข้อจำกัดในการบริหารจัดการ

- การปรับลดงบประมาณในแผนงานยุทธศาสตร์ ซึ่งเป็นรายการที่สำคัญส่งผลต่อการพัฒนาคุณภาพการเรียนการสอนและการพัฒนาศักยภาพในภาพรวมของมหาวิทยาลัย

7.2) แนวทางในการสนับสนุน

1. สนับสนุนงบประมาณที่จำเป็นต่อการพัฒนาจุดเน้นและศักยภาพของมหาวิทยาลัย ซึ่งจะส่งผลให้เกิดการปฏิรูประบบอุดมศึกษาอย่างแท้จริง

2. ปรับรูปแบบการทำงานให้เข้ากับ New Normal ลดต้นทุนการดำเนินงาน และลดการทำงานที่ซ้ำซ้อน โดยใช้เทคโนโลยีบูรณาการการทำงานร่วมกันระหว่างหน่วยงาน รวมทั้งทรัพยากรที่มีให้เต็มศักยภาพ ก่อให้เกิดประโยชน์สูงสุด

3. มหาวิทยาลัยมีการปรับปรุงและพัฒนาหลักสูตรให้ทันสมัย รวมทั้งเพิ่มหลักสูตร Non-Degree ให้มากขึ้น ซึ่งคำนึงถึงอัตลักษณ์ของมหาวิทยาลัย และให้สอดคล้องกับความต้องการของตลาดแรงงาน สภาพสังคม เศรษฐกิจ รวมทั้งทิศทางการพัฒนาประเทศ พร้อมขยายฐานกลุ่มผู้เรียน เพื่อเพิ่มรายได้ทดแทน เช่น เน้นกลุ่มเด็ก ปฐมวัย ผู้สูงอายุ เป็นต้น



ภาคผนวก

ที่ กค ๐๔๑๒.๓/๓๗/๕๖๐



มหาวิทยาลัยสวนดุสิต
เลขรับ 4๖79.
วันที่ 21 ต.ค. ๖๖
เวลา 12.๑๖น

กรมบัญชีกลาง

ถนนพระรามที่ ๖ กทม. ๑๐๔๐๐

๑๗ ตุลาคม ๒๕๖๖

เรื่อง การโอนงบกลาง รายการเงินเลื่อนเงินเดือนและเงินปรับวุฒิข้าราชการ ปีงบประมาณ พ.ศ. ๒๕๖๖

เรียน อธิการบดีมหาวิทยาลัยสวนดุสิต

อ้างถึง หนังสือมหาวิทยาลัยสวนดุสิต ที่ อว ๘๔๐๑/๑๙๕๙ ลงวันที่ ๑๓ กรกฎาคม ๒๕๖๖

ตามหนังสือที่อ้างถึง ขอให้กรมบัญชีกลางจัดสรรงบกลาง รายการเงินเลื่อนเงินเดือน และเงินปรับวุฒิข้าราชการ ประจำปีงบประมาณ พ.ศ. ๒๕๖๖ เพื่อสมทบงบบุคลากรที่ไม่เพียงพอ ความละเอียดแจ้งแล้ว นั้น

กรมบัญชีกลางขอเรียนว่า ได้โอนงบประมาณรายจ่ายงบกลาง รายการเงินเลื่อนเงินเดือน และเงินปรับวุฒิข้าราชการ ปีงบประมาณ พ.ศ. ๒๕๖๖ เข้างบบุคลากร งบประมาณรายจ่ายแผนงานบุคลากรภาครัฐ จำนวน ๑,๒๗๖,๓๓๔.๘๔ บาท (หนึ่งล้านสองแสนเจ็ดหมื่นหกพันสามร้อยสิบสี่บาทแปดสิบสี่สตางค์) เรียบร้อยแล้ว

จึงเรียนมาเพื่อโปรดทราบ

ขอแสดงความนับถือ

กคทว

(นางสาวทิวพร ผาสุข)

รองอธิบดี ปฏิบัติราชการแทน

อธิบดีกรมบัญชีกลาง

กองบริหารการรับ - จ่ายเงินภาครัฐ

ส่วนบริหารการรับ - จ่าย ๒

โทรศัพท์ ๐ ๒๑๒๗ ๗๐๐๐ ต่อ ๔๘๐๑

โทรสาร ๐ ๒๑๒๗ ๗๓๒๔

ไปรษณีย์อิเล็กทรอนิกส์ของสารบรรณกลาง : saraban@cgd.go.th